

# EXPERTÍZNE ŠTÚDIE EÚ SAV

1

**Viliam Páleník a kol.**

## **Prognóza vývoja ekonomiky SR a vybraných okresov do roku 2013**

(prípád Nové Mesto nad Váhom a Nové Zámky)

Edícia EXPERTÍZNE ŠTÚDIE prináša výskumné, analytické, prognostické práce vypracované na základe objednávky, resp. dohody so zadávateľom a publikujú sa na základe jeho výslovného súhlasu.

VEDÚCI AUTORSKÉHO KOLEKTÍVU

**doc. RNDr. Viliam Páleník, PhD.**

AUTORI

**Ing. Vladimír Kvetan** (kap. 2)

**Ing. Martin Mlýnek** (kap. 4.1)

**Ing. Karol Morvay, PhD.** (kap. 3)

**Ing. Marek Radvanský** (kap. 4.2)

**doc. RNDr. Viliam Páleník, PhD.** (kap. 1)

Práca bola vypracovaná v rámci projektu EQUAL č. ITMS 15120100016 „Inštitucionalizácia a zefektívnenie fungovania prvkov prostredia podporujúceho zamestnateľnosť znevýhodnených skupín prostredníctvom využitia inštitútu samozamestnávania“.

Prácu prevzalo a s jej publikovaním súhlasilo Občianske združenie DITOS, zodpovedné za projekt EQUAL.

Za obsah a jazykovú úroveň zodpovedajú autori.

Technické spracovanie: Hajnalka Dejová

Ekonomický ústav SAV, Šancová 56, 811 01 Bratislava, [www.ekonom.sav.sk](http://www.ekonom.sav.sk)

**KONTAKT:** [viliam.palenik@savba.sk](mailto:viliam.palenik@savba.sk), tel. 52 49 70 53/140

© Ekonomický ústav SAV, Bratislava 2006

## Obsah

Úvod.....	4
<b>1. Tendencie vývoja ekonomického prostredia SR v roku 2005.....</b>	<b>6</b>
<b>2. Predpoklady budúceho vývoja vnútorného a vonkajšieho ekonomického prostredia .....</b>	<b>10</b>
<b>3. Prognóza vývoja na roky 2006 až 2013.....</b>	<b>12</b>
3.1 Inflácia.....	12
3.2 Trh práce a mzdy.....	13
<b>4. Prognóza vývoja jednotlivých krajov Slovenska na úrovni NUTS II.....</b>	<b>21</b>
4.1 Východiskový stav v krajoch NUTS II.....	21
4.2 Predpoklady o budúcom vývoji v regiónoch NUTS II.....	24
4.3 Prognóza socio-ekonomického vývoja v regiónoch NUTS II do roku 2013.....	26
<b>5. Prognóza socio-ekonomickej situácie v regiónoch Nové Mesto nad Váhom a Nové Zámky.....</b>	<b>30</b>
5.1 Zhodnotenie výkonnosti a štruktúry ekonomiky v okrese Nové Mesto nad Váhom.....	30
5.2 Zhodnotenie výkonnosti a štruktúry ekonomiky v okrese Nové Zámky.....	37
5.3 Prognóza vývoja socio-ekonomického vývoja v regiónoch.....	43
5.3.1 Nové Mesto nad Váhom.....	43
5.3.2 Nové Zámky.....	44
<b>Literatúra.....</b>	<b>46</b>
<b>Príloha 1 – Prognóza vývoja ekonomiky SR na roky 2006 – 2013.....</b>	<b>47</b>
<b>Príloha 2 – Prognóza vývoja na roky 2006 – 2013 v členení na NUTS II.....</b>	<b>49</b>
<b>Príloha 3 – Prognóza vývoja v Trenčianskom a Nitrianskom kraji.....</b>	<b>57</b>

## ÚVOD

*Obsahom tejto práce je dlhodobá prognóza vývoja makroekonomických ukazovateľov pre Slovensko a jeho regióny v členení na NUTS II ako aj prognóza vývojev kľúčových regiónov Slovenska. Kolektív autorov vychádzal zo svojich doterajších ekonometrických prác týkajúcich sa makroekonomického vývoja SR.*

*Prognóza makroekonomického vývoja vznikla použitím ekonometrického modelu ECM-ISWE06Q1, ktorý bol kolektívom autorov zostavený v rámci projektu Vega číslo 2/6052/6 (Možnosti a obmedzenia modelovania ekonomického vývoja SR ako možný prístup k verifikácii vedeckých hypotéz). Tento model slúži ako nevyhnutný podklad pre realizáciu regionálnych analýz a prognóz. Čiastkové prognózy pre úplnosť uvádzame v Prílohe 1. Ako dátová základňa pre tento model boli použité štvrtročné ukazovatele vývoja reálnej ekonomiky, verejných financií ako aj ukazovatele menového vývoja od prvého štvrťroku 1993 po štvrtý štvrťrok 2005. Model obsahuje 29 regresných rovníc, 54 hlavných endogénnych premenných a 14 exogénnych premenných. Základná štruktúra modelu vychádza z predchádzajúceho modelu ECM-ISWE04Q1 (Ďuraš, J. – Kvetan, V. – Ondko, P. – Páleník, V., 2004) a ECM-ISWE05q1.*

*Prognóza regionálneho vývoja vznikla na základe použitia kombinácie ekonometrických a expertných prístupov. Základné exogénne premenné regionálneho modelu vyplývali z prognózy vývoja ekonomiky SR. Ako dátová základňa pre model boli použité dostupné ročné ukazovatele vývoja socio-ekonomickej situácie v regiónoch SR reálnej ekonomiky poskytovanej ŠÚSR.*

*Obsahom prvej časti práce je popis doterajších tendencií vývoja kľúčových parametrov ekonomického vývoja a ich vzájomných súvislostí. Druhá časť je venovaná východiskám a predpokladom prognózy, vo forme najpravdepodobnejšieho vývoja vnútorného a vonkajšieho ekonomického prostredia. Pri jej tvorbe boli zohľadnené predpoklady o vývoj regulovaných cien v rozsahu uvedenom v Menovom programe NBS do roku 2008, vývoj deficitu verejných financií bol uvažovaný s ohľadom na ciele Konvergenčného programu Slovenska a pri demografickom vývoji bola použitá predikcia Výskumného demografického centra v Bratislave. V nadväzujúcej časti sú uvedené hlavné výsledky prognózy na roky 2006 až 2013, ktoré boli získané simuláciou modelu ECM-ISWE06Q1 pri daných východiskách a predpokladoch. Podrobné výsledky prognózy sú zachytené v tabuľkovej Prílohe 1.*

*Popisu vývoja regiónov Slovenska na úrovni NUTS II – Bratislavský kraj, Západné Slovensko, Stredné Slovensko, Východné Slovensko je venovaná štvrtá kapitola. Bude v nej popísaný doterajší socio-ekonomický vývoj, kľúčové slabé a silné miesta pre rozvoj jednotlivých regiónov a prognóza ich ďalšieho vývoja. Budú tiež charakterizované hlavné príčiny disparít, pričom budú načrtnuté možnosti ich znižovania. Šiesta časť je venovaná východiskovým stavom a prognóze vývoja v kľúčových regiónoch pre tento projekt – okresu Nové Mesto nad Váhom a okresu Nové Zámky. Podrobné výsledky krajských prognóz na úrovni NUTS II a prognóz obsahuje Príloha 2. Prognóza pre kľúčové regióny obsahuje Príloha 3.*

*Táto práca je výsledkom riešenia tretej a štvrtej etapy projektu EQUAL číslo 15110100009 – Metodika identifikácie a prognostiky možných smerov vývoja zamestnanosti a nezamestnanosti a analýzy možných riešení pre zvládnutie týchto trendov s cieľom zefektívnenia aktívnej politiky trhu práce.*

## 1. TENDENCIE VÝVOJA EKONOMICKÉHO PROSTREDIA SR V ROKU 2005

Na slovenskú ekonomiku pôsobili stimulujúco v roku 2005 efekty reforiem daňového systému, trhu práce a verejných financií. Práve spomenuté reformy spolu so zachovanou politickou stabilitou zvýšili príťažlivosť Slovenska najmä v oblasti vhodnej na prílev priamych zahraničných investícií. Prejavilo sa to vo zvýšení stupňa hodnotenia Slovenska ratingovými agentúrami až na úroveň investičného pásma. V roku 2005 pokračovala vládna koalícia v napĺňaní reformných zámerov stanovených vo vládnom programe, ale pristúpila aj k takzvanému doladovaniu reforiem. V centre pozornosti boli najmä úpravy dôchodkovej reformy, sociálneho systému, legislatívy v oblasti zdravotníctva, uskutočnenie fiškálnej decentralizácie, a pokračujúcej reformy verejných financií. Významným krokom z hľadiska prijatia spoločnej európskej meny a vstupu do Hospodárskej a menovej Únie bolo pristúpenie k mechanizmu ERM II. Vstup do mechanizmu výmenných kurzov bol uskutočnený skôr ako bolo pôvodne plánované. Hlavným dôvodom pre vstup SR do ERM bola obava z možnej zmeny hospodárskej politiky po parlamentných voľbách v roku 2006 a s tým spojených možných dopadov.

### *Vývoj domáceho dopytu a HDP*

V roku 2004 sa ekonomika SR vrátila do situácie, kde rast HDP je dosahovaný vďaka rastu domáceho dopytu. Na 5,4 % raste HDP sa domáci dopyt podieľal 5,4 bodmi a čistý vývoz -0,8 bodmi. V roku 2005 bol taktiež hlavným motorom ekonomického rastu domáci dopyt, predovšetkým rast konečnej spotreby a tvorby hrubého kapitálu. Hrubý domáci produkt vzrástol reálne o 6,1 %.

V rámci vývoja celkovej konečnej spotreby vzrástla spotreba domácností reálne o 7,5 % a spotreba verejnej správy o miernych 0,5 %. Po poklese reálnej tvorby hrubého fixného kapitálu v roku 2002 o 0,6 % a v roku 2003 o 1,5 % sa v roku 2004 dosiahol jej rast o 2,5 %. Tvorba hrubého fixného kapitálu dosiahla v roku 2005 robustné tempo rastu, keď vzrástla reálne o 13,8 %. Celkový objem tvorby hrubého kapitálu v stálych cenách bol v roku 2005 až o 15,3 % väčší než v roku 2004, vďaka premietnutiu veľkého stavu zásob z predchádzajúceho roku do tvorby hrubého fixného kapitálu. Mimoriadny rast stavu zásob v roku 2004 obsahoval teda predovšetkým nedokončené investície, ktoré sa realizovali v roku 2005. Pozitívne vyhladky na rast tvorby hrubého kapitálu v roku 2006 (aj keď v pravdepodobne nižšej miere ako v roku 2005) posilňujú očakávania rastúceho objemu PZI, rastúca ziskovosť podnikov, predpokladané zvýšenie objemu investícií do dopravnej infraštruktúry a rast objemu bytovej výstavby z dôchodkov domácností a hypotekárnych úverov.

Čo sa týka produkčnej stránky rast HDP v roku 2004 bol dosiahnutý rýchlym rastom pridanej hodnoty o 4,8 %, pričom hrubá produkcia rástla iba o 3,6 % a medzispotreba o 2,8 %. Hospodársky rast v roku 2005 bol spojený s rastom produktivity práce aj s vývojom zamestnanosti. V období rokov 2001 – 2005 bol rast produktivity práce primárnym faktorom rastu HDP, v priemere za toto obdobie dosiahol 5,8 % ročne, pozitívne však pôsobil aj rast zamestnanosti. V sledovanom období vzrástol priemerný evidenčný počet zamestnaných v národnom hospodárstve o 68 823 miest, teda 3,4 %.

### *Cenový vývoj*

Relatívne vysoká priemerná miera inflácie v roku 2004 meraná indexom spotrebiteľských cien nebola prejavom vnútornej ekonomickej nestability, ale prejavom posledných výraznejších úprav regulovaných cien a úprav nepriamych daní. Miera inflácie 8,5 % v roku 2003 a 7,5 % v roku 2004 sa javí ako relatívne vysoká iba vo vzťahu k roku 2002 kedy inflácia bola iba 3,3 %. Toto však bolo spôsobené vynechaním úprav regulovaných cien z dôvodu parlamentných volieb. Z vývoja zložiek indexu spotrebiteľských cien v roku 2004 vyplýva, že jadrová inflácia mala relatívne malý podiel na celkovej miere inflácie. Jadrová inflácia v roku 2004 dosiahla 2,6 %, regulované ceny vzrástli o 15,1 %.

V roku 2005 sa tempo rastu spotrebiteľských cien dostalo na najnižšiu úroveň od existencie samostatnej Slovenskej republiky. Miera inflácie dosiahla úroveň 2,7 %, čo predstavovalo významný pokles oproti predchádzajúcemu obdobiu.

Ceny vo výrobnjej sfére rástli rýchlejšie ako spotrebiteľské ceny. Ceny priemyselných výrobcov dosiahli priemerný medziročný rast 5,3 %, teda o 2,1 p. b. viac ako v predchádzajúcom roku. Príčina rozdielu medzi tempom rastu cien spotrebiteľov a cien výrobcov je, že hlavné inflačné faktory pôsobiace v roku 2004 pôsobili práve na ceny výrobcov. Rast cien výrobcov sa pravdepodobne prejaví v roku 2006 v spotrebiteľských cenách a miera inflácie dosiahne vyššie hodnoty ako v roku 2005. Rast deflátoru HDP, ktorý je najvšeobecnejším ukazovateľom cenového vývoja, dosiahol hodnotu 2,5 %.

Doterajší inflačný vývoj potvrdzuje predpoklad, že vstupom Slovenska do EÚ nedochádza k cenovému šoku. Výraznejšie cenové zmeny sa dotkli iba niektorých potravinárskych komodít bez výraznejšieho vplyvu na celkovú cenovú hladinu. Mierne inflačne pôsobili na celkovú infláciu dovozy, vzhľadom na ceny dovážaných surovín, keď deflátor dovozu dosiahol hodnotu 2 % a deflátor vývozu 0,2 %.

## *Trh práce*

Pri relatívne priaznivom vývoji hlavných makroekonomických ukazovateľov ostáva vývoj ukazovateľov trhu práce aj naďalej problematický. Vývoj miezd bol výrazne priaznivejší ako sa očakávalo (rast reálnej mzdy bol na úrovni 6,3 %), na druhej strane však vývoj zamestnanosti a nezamestnanosti len mierne korešpondoval s inak pozitívnym makroekonomickým vývojom. Zamestnanosť vzrástla v roku 2005 o 2,2 %. Navyše sa výrazne prehĺbil rozdiel medzi ukazovateľmi vykazovanými úradmi práce a ukazovateľmi na báze výberového zisťovania pracovných síl.

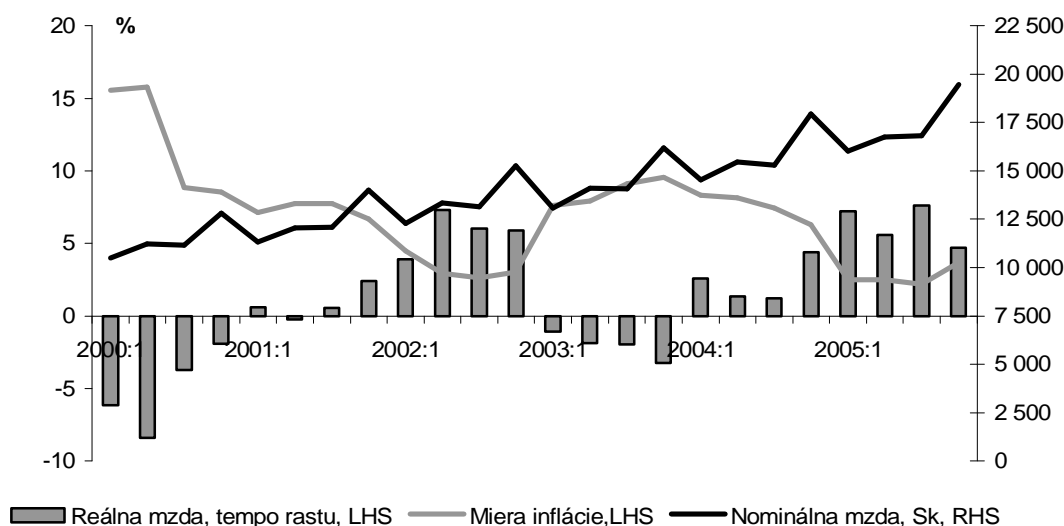
Po prekonaní kritického obdobia v rokoch 1999 – 2001 sa ukazovatele trhu práce začali v období 2002 – 2003 mierne zlepšovať. Rok 2004 znamenal dočasné zastavenie tohto procesu. Miera nezamestnanosti vykazovaná podľa výberového zisťovania pracovných síl medziročne stúpala na 18,1 %, čo je o 0,7 percentuálneho bodu viac ako v rovnakom období predchádzajúceho roka. Miera nezamestnanosti evidovaná úradmi práce bola podstatne nižšia, 14,3 %. Nárast rozdielu medzi dvomi ukazovateľmi trhu práce je v značnej miere výsledkom sprísňovania podmienok pre udržiavanie osôb v registri nezamestnaných. Politika v oblasti trhu práce a v sociálnej oblasti naďalej vychádzala z princípu aktivácie, t.j. zvyšovania aktivity a motivácie hľadať prácu. Opatrenia politiky trhu práce boli orientované hlavne na stimulovanie strany ponuky trhu práce.

Vysoký ekonomický rast v roku 2005 mierne ovplyvnil rast zamestnanosti, ktorá dosiahla v roku 2005 rast na úrovni 2,2 %. Prírastok zamestnanosti sa však oproti predchádzajúcim obdobiam vyvíjaj rovnomernejšie a počas troch štvrtrokov, s výnimkou tretieho, tempá presiahli úroveň dvoch percent. Narúša sa tak postupne nesúlad medzi rastom HDP a stagnáciou zamestnanosti a môžeme predpokladať, že pri zachovaní priaznivého hospodárskeho rastu bude tento pozitívny trend pokračovať. Naďalej však pretrváva štatisticky významná väzba skôr medzi rastom hrubej pridanej hodnoty a rastom zamestnanosti, menej už medzi rastom HDP a rastom zamestnanosti. Rast hrubej pridanej hodnoty sa počas celého roka vyvíjal značne rovnomerne, čo sa premietlo aj do rovnomerného rastu zamestnanosti. Iným faktorom je vysoký tlak na rast produktivity nevyhnutný pre udržanie konkurencieschopnosti na spoločnom trhu EÚ. Prebiehajúci prílev zahraničných investorov prinesie so sebou masívnejší rast zamestnanosti až v strednodobom horizonte.

Vývoj nominálnej aj reálnej mzdy bol výrazne priaznivejší v porovnaní s očakávaniami. Za rok 2005 sa priemerná mesačná nominálna mzda zamestnanca v národnom hospodárstve medziročne zvýšila o 9,2 % na 17 274 Sk. Reálna mzda vzrástla o 6,3 %. Obzvlášť prvý a tretí štvrtrok 2005 priniesol zrýchlenie tempa rastu reálnej mzdy presahujúci 7 % rast. Rast nominálnej mzdy o 9,2 % medziročne v kombinácii s historicky najnižším rastom cenovej hladiny znamenal rast reálnej mzdy až na úrovni 6,3 %.



**Graf 1.1**  
**Vývoj miezd a inflácie**



### Zahraničný obchod

Napriek priaznivému celkovému rastu slovenskej ekonomiky vývoj zahraničného obchodu už taký priaznivý nebol. Deficit zahraničného obchodu s tovarmi a službami bol v porovnaní s predchádzajúcim rokom o 22,5 mld Sk vyšší a dosiahol 49,7 mld Sk, čo je  $-4,2\%$  HDP. Zhoršenie zahraničného obchodu SR v roku 2005 oproti roku 2004 bolo dôsledkom silného domáceho dopytu a investičných dovozov. Na vyspelých európskych trhoch je príčinou väčšinou nízky ekonomický rast, pohybujúci sa v roku 2005 pod odhadovanou cca  $2\%$  úrovňou.

Rast dovozu v roku 2005 bol ovplyvnený viacerými skutočnosťami. Predovšetkým sa v ňom premietol dynamický rast ekonomiky a domáceho dopytu v dôsledku rastu reálnej mzdy, zvýšenia objemu spotrebiteľských úverov, zníženia daňového zaťaženia podnikateľov a dovozu investičných tovarov pre prebiehajúce investície. Znovu sa ukázala neschopnosť slovenskej ekonomiky dostatočne zabezpečiť náročnejšie potreby ekonomiky domácou výrobou, v dôsledku čoho každé zvýšenie rastu domáceho dopytu spôsobilo zhoršenie výsledkov zahraničného obchodu. Ďalším faktorom, ktorý pôsobil na rast dovozu v roku 2005 oproti roku 2004 bol významný rast cien ropy. Priemerná cena ropy Brent v roku 2004 dosiahla 54,2 USD/barel, čo je o 15,9 USD/barel viac ako rok predtým. Tento nárast nestačilo vykompenzovať ani pokračujúce zhodnocovanie výmenného kurzu slovenskej koruny voči doláru. Ďalším faktorom, ktorý pôsobil negatívne na vývoz a stimuloval dovoz bolo pokračovanie zhodnocovania nominálneho aj reálneho kurzu voči referenčnej mene – euru.

## 2. PREDPOKLADY BUDÚCEHO VÝVOJA VNÚTORNÉHO A VONKAJŠIEHO EKONOMICKÉHO PROSTREDIA

Prognóza vývoja do roku 2013 vychádza z trendov vývoja charakteristických pre rok 2005 a začiatok roku 2006, pri jej tvorbe boli použité nasledovné predpoklady vývoja vonkajšieho a vnútorného prostredia.

Pri vývoji vonkajšieho prostredia sa na najbližšie obdobie očakáva pokračovanie rastu v súlade s prognózou Európskej komisie z apríla 2006. V rokoch 2006 a 2007 sa očakáva dosahovanie rastu HDP v EÚ25 mierne nad 2 % so stabilným výhľadom na ďalšie obdobie prognózy. Predpokladáme, že po oslabení rastu eurozóny v roku 2005 na úrovni 1,6 % ekonomika naberie tempo vplyvom zvýšenia domáceho dopytu. Dôležitým faktorom ovplyvňujúcim ceny dovozov a ceny producentov a tým aj ceny spotrebiteľov je vývoj cien ropy. Pri jeho vývoji sa pri tvorbe prognózy predpokladalo, že po prudkom náraste svetových cien ropy na 69 USD za barel v prvom kvartáli roku 2006 nastane postupná stabilizácia cien na úrovniach okolo 70 USD za barel bez predpokladu výraznejšieho poklesu. S vývojom týchto cien je samozrejme spojené dosť veľká miera neistoty. Neprivatizačné priame zahraničné investície, ktoré napomáhajú vytvárať nové produkčné a exportné kapacity, boli predpokladané v priemere 1,65 mld USD ročne v horizonte prognózy. V budúcnosti by sa v ich dôsledku malo začať prejavovať zvýšenie technologickej konkurencieschopnosti ekonomiky. Pôsobením PZI by mala dynamika vývozu predstihnúť dynamiku dovozu, aj keď sa očakáva, že celková vysoká dovozná náročnosť ako spotreby, tak aj vývozu bude klesať iba pomaly. Nemenej dôležitým efektom PZI je v strednodobom horizonte stabilný rast zamestnanosti. Nakoľko však rast HDP bude podporený najmä rozvojom výroby s vysokou technologickou náročnosťou, generovaný rast zamestnanosti bude mierny. Pri predikcii demografického vývoja bol použitý stredný variant Výskumného demografického centra v Bratislave a predpoklad stabilnej miery participácie obyvateľstva v produktívnom veku (Vaňo, B., 2004).

Správanie cenovej hladiny na Slovensku sa od roku 2006 stane podstatne predvídateľnejšie. Vývoj regulovaných cien by mal mať na celkovú infláciu stále menší vplyv. Pre prognózu bol ich vývoj uvažovaný podľa informácií Úradu pre reguláciu sieťových odvetví a v rozsahu uvedenom v Menovom programe NBS do roku 2008. Miera celkovej inflácie sa bude podstatne približovať miere jadrovej inflácie, ktorá ani v doterajšom vývoji nezaznamenávala prudšie výkyvy. Výrazné zníženie administratívnych zásahov do cien povedie postupne k priblíženiu celkovej inflácie k jadrovej. Napriek relatívne vyššej miere inflácie v rokoch 2004 a 2005 by slovenská ekonomika mala postupne spĺňať konvergenčné kritérium pre infláciu a prijať spoločnú menu v roku 2009. Približovanie našej cenovej úrovne cenovej úrovni v Európskej únii bude prebiehať pozvoľne. Úlohou NBS bude pozorne sledovať vývoj inflácie a pri predpoklade vzniku dopytových inflačných tlakov primerane reagovať zmenou úrokových sadzieb. Inflačné ciele budú mierne komplikované režimom ERM II, kde môže dôjsť k nesúladam potrieb pre plnenie maastrichtských kritérií na stabilitu výmenného kurzu

a na nízku mieru inflácie. Pri vývoji kurzu voči referenčnej mene euru sa vo všeobecnosti očakáva nominálna apreciacia kurzu rovnako ako aj zhodnotenie rovnovážneho výmenného kurzu v dôsledku pozitívneho vývoja fundamentov ekonomiky. Pri prognóze až na úroveň 35,6 SKK/EUR v roku 2009, kedy Slovensko plánuje vstúpiť do eurozóny.

Nový zákon o rozpočtových pravidlách verejnej správy prijatý v nadväznosti na reformu riadenia verejných financií upravuje rozpočtový proces v celom sektore verejnej správy, rozširuje princíp tvrdých rozpočtových obmedzení na všetky subjekty verejnej správy pričom porušenie finančnej disciplíny vedie k sankciám. Pre vývoj deficitu verejných financií sa pri tvorbe prognózy predpokladalo naplnenie maastrichtského kritéria v roku 2007, ako je uvedené v Konvergenčnom programe Slovenska na roky 2004 až 2010.

### 3. PROGNOZA VÝVOJA NA ROKY 2006 AŽ 2013

Predložená prognóza vznikla na základe ekonometrického modelu ECM-ISWE06Q1. Z hľadiska potrieb, cieľov a priorít tejto práce sa dôraz kladie najmä na vývoj reálnej ekonomiky a hlavne trhu práce. Pri tvorbe prognózy boli zohľadnené ako doterajší vývoj ekonomiky SR, tak i predpoklady ohľadne vývoja vonkajšieho a vnútorného prostredia. Aj napriek náznakom svedčiacim o výraznej zmene smerovania vládnych priorít nepredpokladáme výraznejší odklon od doterajšieho trendu. Nakoľko vyhodnotenie dopadov zmien vlády nie je v súčasnosti zatiaľ jednoznačne kvantifikovateľné považujeme tento prístup z hľadiska minimalizácie vnášania možných chýb do modelu za korektný.

#### 3.1 Inflácia

##### *Spotrebiteľské ceny*

Snaha o vstup do ERMII bola jedným z dôvodov že snaha NBS o nízky medziročný rast cien bol dodržaný. Inflácia sa podarila udržať na úrovni pod 3 % aj napriek vyššiemu rastu cien ropy. Výrazne protiinflačne pôsobilo zhodnotenie koruny ako aj ukončenie výrazných úprav regulovaných cien. V roku 2005 tak bola dosiahnutá najnižšia úroveň ako celkovej (2,7 %) tak i jadrovej (1,1 %) inflácie od roku 2000. V roku 2006 je inflačný vývoj zjavne pod vyšším tlakom a dosiahnutie úrovne inflácie pod 3 % je viac ako ohrozené. Od začiatku roku 2006 dosiahla jadrová inflácia nárast priemerne o 2,4 % a celková inflácia 4,5 %. Je teda zrejmé, že na rok 2006 sa nepodarí celkovú infláciu aj napriek vysokému úsiliu stlačiť infláciu pod nami prognózovanú úroveň 4,2 %. Tento vývoj považujeme v našej prognóze za jednorázový výkyv od predpokladaných trendov znižovania inflácie. Svedčia o tom aj vyhlásenia novej vlády o pokračovaní procesu prijatia eura v roku 2009. Preto je na mieste očakávanie opätovného dosahovania inflácie pod 3 %. V ďalšom období preto očakávame, že celková inflácia sa od roku 2007 dostane na úroveň okolo 2,5 %. Ku koncu prognózovaného obdobia predpokladáme mierne zvýšenie inflačných tlakov, ktoré sa na cenách prejaví rastami mierne nad 3 %.

##### *Ceny priemyselných výrobcov*

Hlavnými faktormi použitými pre odhad budúceho vývoja cien priemyselných výrobcov boli ceny vstupov priemyselnej výroby. Vzhľadom na veľkú otvorenosť slovenskej ekonomiky a nedostatok primárnych surovín pre domácu výrobu sú dôležité ceny dovozu a ceny ropy. Väčšiu váhu pri vývoji domácich cien ale majú jednotkové náklady práce, definované ako podiel nominálnych miezd a produktivity práce.

Na ceny dovozu budú výrazne vplývať ceny ropy ako aj zmeny kurzu. Mierne optimistickým predpokladom je postupné ustálenie cien ropy ako aj predpoklad zastavenia znehodnocovania koruny s prechodom na jej postupné zhodnocovanie.

Nakoľko rast nominálnej mzdy bude adekvátne podporený rastom HDP ani vývoj jednotkových nákladov práce nebude neprimerane pôsobiť na rast cien priemyselných výrobcov.

Na základe predpokladaného vývoja faktorov pôsobiacich na vývoj cien priemyselných výrobcov bude stabilizovaný s mierne rastúcou dynamikou z 2,5 % v roku 2006 na 3,1 % ku koncu prognózy.

## 3.2 Trh práce a mzdy

### *Nominálne a reálne mesačné mzdy*

Modelový vzťah pre priemernú mesačnú nominálnu mzdu popisuje zákonitosti pôsobiace na trhu práce. Rast produktivity práce vytvára priestor pre rast nominálnych miezd, rast spotrebiteľských cien podporuje tlak odborov a zamestnancov na rast mzdy, ktorý by pokryl infláciu. Vývoj miery nezamestnanosti pôsobí na rast miezd negatívne. Pri vysokej miere nezamestnanosti pri previse ponuky práce nad dopytom je na trhu práce dostatok ľudí ochotných pracovať aj za nižšie mzdy.

Stabilizácia ekonomicko-politickej situácie, prílev PZI ako aj celkové oživenie hospodárstva SR poskytne priestor pre rast nominálnej mzdy. Bude zohľadňovať ako rast produktivity práce, tak i pokles nezamestnanosti. V roku 2005 nominálne mzdy vzrástli o vyše 9 %. V prvom štvrtroku roku 2006 vzrástli o 7,5 %. V horizonte prognózy (roky 2006 – 2013) by nominálne mzdy mali rásť s dynamikou okolo 7 %. Do roku 2013 by mala nominálna mzda vzrásť na úroveň okolo 30 308 Sk.

Celkový inflačný vývoj bude mať pozitívny vplyv na rast reálnej mzdy. Tá by mala v roku 2006 vzrásť o 3,6 %. Spomalenie rastu reálnej mzdy bude spôsobený mierne vyšším inflačným vývojom očakávaným v tomto roku. 2006. V strednodobom výhľade bude reálna mzda rásť tempom okolo 4 % ročne.

Trh práce zaznamenáva v ostatnom období výraznejší rast dopytu po práci. Dôležitou hybnou silou na trhu práce je zvýšenie investičnej aktivity a prílev PZI, na ktorý má pozitívny vplyv relatívne stabilné politické a hospodárske prostredie. Nemenej významným spôsobom sa na raste zamestnanosti prejavujú aj rôzne hospodársko-politické nástroje: administratívne zásahy do trhu práce a zmena daňového zaťaženia, situácia v podnikovej sfére, podpora drobného a stredného podnikania, menová a fiškálna politika.

Na dopyte po práci podľa našich analýz najvýraznejšie vplývajú reálne náklady práce a celkový rast ekonomiky. Rast reálnych nákladov práce (podiel nominálnej mzdy a indexu cien priemyselných výrobcov) pôsobí na pokles dopytu po práci.

Na základe predpokladov očakávame v celom horizonte prognózy postupný rast zamestnanosti. Zamestnanosť podľa štatistickej evidencie vzrastie ku koncu roka 2006 o viac ako 3 %, čo znamená, že v ekonomike SR bude tento rok vytvorených viac ako 60 tisíc pracovných miest. V horizonte prognózy čakávame postupné spomalenie rastu po práci, keď po 2 percentnom raste v roku 2007 bude postupne tempo rastu klesať až na úroveň 0,6 % rokov 2011 – 2013. Toto spomalenie tempa bude dôsledkom postupného „nasýtenia“ trhu práce s kvalifikovanou, vzdelanou a zručnou pracovnou silou. V absolútnych číslach to však aj tak v spomenutom období znamená vyše 10 tisíc pracovných miest ročne.

Pri zamestnanosti sledovanej na základe výberového zisťovania pracovných síl predpokladáme postupné ustálenie pomeru k zamestnanosti podľa štatistického výkazníctva. Predpokladáme približne rovnaké tempá rastu avšak s rozdielnymi základmi čo spôsobí, že v horizonte trvania prognózy bude rozdiel medzi jednotlivými spôsobmi vykazovania zamestnanosti približne 130 tisíc zamestnancov. To spôsobí, že v horizonte prognózy v roku 2013 očakávame v slovenskej ekonomike podľa štatistického výkazníctva 2,3 mil. zamestnaných osôb a podľa výberového zisťovania pracovných síl 2,45 mil. osôb.

### *Miera nezamestnanosti*

Tento ukazovateľ bol vypočítaný ako podiel počtu nezamestnaných (rozdiel počtu ekonomicky aktívnych obyvateľov a počtu pracovníkov v národnom hospodárstve) a počtu ekonomicky aktívnych obyvateľov.<sup>1</sup> Počet ekonomicky aktívneho obyvateľstva bol prognózovaný podľa stredného variantu projekcie obyvateľstva vypracovanej Výskumným demografickým centrom v roku 2002 (Vaňo, B., 2004).

V roku 2006 podľa našej prognózy dosiahne nezamestnanosť na základe VZPS<sup>2</sup> úroveň 13,9 %. Priemernú mieru nezamestnanosti podľa štatistickej evidencie počítanú za základe disponibilného počtu nezamestnaných prognózujeme na úrovni 9,8 %. Na základe vývoja dopytu po práci v horizonte prognózy sa v rokoch 2007 – 2010 zredukuje miera VZPS nezamestnanosti na 10 %. V roku 2013 miera sa nezamestnanosti podľa VZPS priblíži hodnote 7,6 %.

### *Produktivita práce*

Na rok 2006 prognózujeme rast produktivity práce vyjadrenej pomerom HDP v stálych cenách k počtu pracovníkov v národnom hospodárstve o 2,6 %, čo je mierne pod tempom rastu reálnej mzdy. Vyšší rast reálnej mzdy ako produktivity práce sa z dlhodobého hľadiska dá označiť ako trvalo neudržateľný. Vzhľadom na podobný vývoj aj v minulom roku sa dá hovoriť o nie príliš pozitívnom vývoji z hľadiska trvalej udržateľnosti tohto trendu. Treba však brať do úvahy vyšší cenový nárast. V horizonte prognózy však očakávame, že vzájomný

<sup>1</sup> Obyvateľstvo v produktívnom veku znížené o invalidných dôchodcov, ženy na materskej dovolenke, mužov na vojenskej prezenčnej službe, osobám vo výkone trestu, osobám mimo trhu práce či inak neaktívny obyvatelia.

<sup>2</sup> Výberové zisťovanie pracovných síl.

vzťah reálnej mzdy a produktivity práce dospeje k vzťahu navodzujúceho udržateľnosť ekonomického vývoja. V rokoch 2007 – 2013 by rast produktivity práce mal dosahovať tempá okolo 5 %.

### *Hrubý domáci produkt*

Predčasné ukončenie politického cyklu voľbami do NR SR v júny 2006 vytvorilo obavy so zachovaním smerovania hospodárskej politiky vlády po voľbách, keďže došlo k výmene vládnej koalície. Východiskové predpoklady prognózy sú postavené na strednodobej koncepcii hospodárskej politiky predchádzajúcej vládnej koalície, pričom sú zohľadnené možné varianty povolebného vývoja. Predkladaná prognóza ekonomického vývoja SR pre roky 2006 až 2013 predstavuje najpravdepodobnejší variant vývoja slovenského hospodárstva. Závazok novej vládnej koalície dodržať termín prijatia eura v roku 2009, bude znamenať dodržiavanie striktných maastrichtských kritérií vstupu do eurozóny. Snaha plniť maastrichtské kritéria bude viesť k podpore rastu reálnych miezd v hospodárstve a viesť k stabilite na kapitálových trhoch. Striktné maastrichtské kritéria a po vstupe do eurozóny plnenie paktu stability, môžu mať nepriaznivý vplyv na vývoj hospodárstva v dlhodobom horizonte, predovšetkým vďaka obmedzeniam v oblasti fiškálnej politiky. Predpokladané kroky novej vládnej koalície v oblasti sociálnej politiky a trhu práce nebudú v krátkodobom horizonte významne vplývať na vývoj ekonomiky a trhu práce. Zo strednodobého a dlhodobého hľadiska však tieto kroky môžu viesť k zníženiu mobility na trhu práce, predovšetkým kvôli záväzku zmeny pracovného práva v prospech zamestnancov a vyjednávacjej sily odborov, ale aj vďaka záväzku rozšírenia sociálnej podpory. Rovnako snahy zvyšovať minimálnu mzdu až na úroveň 70 % priemernej mzdy bude mať za následok nízky dopyt po lacnej práci, čoho výsledkom môže byť predovšetkým zvýšenie nezamestnanosti ekonomicky aktívneho obyvateľstva s nízkou kvalifikáciou. Pre dlhodobú stabilitu vývoja ekonomického prostredia slovenskej republiky, bude mať obrat v smerovaní chápania sociálnej úlohy štátu negatívny efekt. Prehlbovanie sociálnej závislosti občanov, proklamované v programovom vyhlásení novej vlády, bude viesť v dlhodobom horizonte k prehlbovaniu deficitnosti verejných financií ale predovšetkým k nárastu sociálne závislých občanov na štáte a ich nízku motiváciu uplatnenia na trhu práce. Navrhované zmeny v daňovej politike štátu predstavujú odklon od rovnej dane, ktorej zavedenie bolo dlhodobým reformným cieľom. Predpokladáme že navrhované zmeny výrazne neovplyvnia daňové príjmy štátneho rozpočtu, pravdepodobne negatívnym efektom navrhovaných zmien bude vyššie administratívne zaťaženie výberu dane a zároveň vytvorenie priestoru pre daňové úniky.

Pre rok 2006 predpokladáme udržanie a mierne zvýšenie tempa rastu ekonomiky ako aj v roku 2007. Súčasný trend vývoja ekonomiky SR je výsledkom priaznivého pôsobenia reforiem predchádzajúcej vlády, ako aj nárastu dôvery zahraničných investor investovať v SR. Otvorenie pracovných trhov v európskej únii podporí ekonomický rast únie, ako aj všetkých

členských krajín. Nárast reálnych miezd v roku 2005 pozitívne ovplyvnil rast hospodárstva, predovšetkým vďaka neočakávanému nárastu konečnej spotreby domácností. Negatívnym efektom tohto rastu je nárast spotrebiteľských cien ku koncu roku 2005 a v roku 2006, ktorý predpokladáme je dočasný a na ktorý vzhľadom na plnenie maastrichtských kritérií bude Národná Banka Slovenska (NBS) reagovať protiinflačnou politikou, ktorá vyplýva zo strednodobej koncepcie inflačnej politiky NBS. Základným determinantom rastu v rokoch 2006 až 2008 by mal byť rast konečnej spotreby domácností spojený s vysokým tempom rastu tvorby hrubého kapitálu. Predpokladaný prílev priamych zahraničných investícií spojený s investičnými aktivitami domáceho súkromného sektora, podporí exportné možnosti slovenskej ekonomiky. V strednodobom horizonte, v rokoch 2006 až 2008, preto prognózujeme rast hrubého domáceho produktu na úrovni 6 až 6,7 % v stálych cenách, s kulmináciou v roku 2007 na úrovni 6,7 %. Expanzia ekonomiky by sa mala po roku 2007 spomaliť, každopádne až do roku 2013 prognózujeme tempo rastu hrubého domáceho produktu nad úrovňou 5 % v stálych cenách. Značným rizikom prognózy môže byť neočakávaný nárast cien energetických zdrojov, predovšetkým ropy, každopádne predpokladáme, že ceny ropy v strednodobom horizonte nepresiahnu 100 USD za barel a z dlhodobého hľadiska sa bude cena ropy pohybovať v intervale 60 až 75 USD za barel.

Vývoj konečnej spotreby domácností v roku 2005 zaznamenal neočakávaný nárast, ktorý pokračuje v rastovom trende od roku 2003. Tempo rastu konečnej spotreby domácností dosiahlo v roku 2005 7,2 % v stálych cenách a je výsledkom nárastu reálnych miezd a zároveň rastu spotrebných úverov domácností. Prognózujeme vrchol tempa rastu konečnej spotreby domácností v roku 2006 na úrovni nad 9 % v stálych cenách. V strednodobom horizonte nepredpokladáme pokles rastu Konečnej spotreby domácností pod úroveň 6 %, v horizonte prognózy pod úroveň 5 %. Hlavnými determinantmi tohto vývoja bude predovšetkým predpokladaná úroveň rastu reálnych miezd na úrovni nad 4 % v horizonte prognózy ako aj financovanie spotreby pomocou spotrebných úverov, kde očakávame rast zadĺženosti domácností. V horizonte prognózy nepredpokladáme výraznú zmenu podielu jednotlivých zložiek užitia na HDP, predovšetkým u konečnej spotreby domácností kde by sa mal podiel zachovať na úrovni 53 %.

V horizonte prognózy predpokladáme priemerný rast výdavkov verejnej spotreby na úrovni 3,2 % ročne. V roku 2006 predpokladáme najvyšší nárast na úrovni 5,8 % súvisiaci so skončením politického cyklu a v nasledujúcich rokoch pokles rastu verejnej spotreby z najnižším rastom v roku 2009 pod úrovňou 2 % ročne, vzhľadom na predpokladané plnenie maastrichtských kritérií. Predpokladáme, že následný vývoj verejných financií a rast verejnej spotreby, bude determinovaný plnením paktu stability. Po roku 2009 prognózujeme mierny rast verejnej spotreby, predovšetkým vďaka rastu daňových príjmov, každopádne nepredpokladáme, že by tempo rastu verejnej spotreby presiahlo 4 % v stálych cenách. Vývoj deficitu verejných financií bude predovšetkým determinovaný plnením maastrichtských kritérií a následným dodržiavaním paktu stability a rastu. Preto prognózujeme priemerný schodok



verejných financií pod 3 % na úrovni 2,9 % z HDP v horizonte prognózy. Vývoj deficitu bude mať klesajúci trend v strednodobom horizonte, kde predpokladáme pokles deficitu zo 4,2 % z HDP v roku 2006 na úroveň 2,6 % v roku 2009 z HDP a následný vývoj na úrovni 2 – 3 % z HDP. Vzhľadom na obmedzenie dynamiky rastu verejnej spotreby predpokladáme postupné znižovanie podielu spotreby štátnej správy na HDP zo súčasných 18,2 na 14,9 % v roku 2013.

Po stagnácií tvorby hrubého fixného kapitálu v rokoch 2000 až 2004 a následnom obnovení v roku 2005 predpokladáme pozitívny vývoj v tvorbe hrubého fixného kapitálu. Súčasný vývoj tvorby hrubého fixného kapitálu je predovšetkým determinovaný prílevom priamych zahraničných investícií a oživením domáceho dopytu po stavebnej produkcii reprezentovaného nárastom bytovej výstavby. V rokoch 2006 až 2009 predpokladáme prílev priamych zahraničných investícií v rozpätí 1,25 až 1,75 mld USD. V nasledujúcich rokoch predpokladáme pokles prílevu priamych zahraničných investícií, nepredpokladáme však že by mali klesnúť pod úroveň 1 mld USD. Obnovenie a rozvoj bytovej výstavby je predovšetkým spojený so stabilizáciou ekonomiky v rokoch 2000 až 2004 spojenou s uskutočnenými reformnými krokmi. Stabilizácia finančných trhov a oddĺženie bankového sektora o klasifikované dlhy v roku 2000 (klasifikované dlhy prebral štát), vytvorili priaznivé podmienky pre pokles úrokových mier. Rozvoj hypotekárnych úverov a nízke úrokové miery prispievajú k nárastu dopytu po bytovej výstavbe ako aj k rastu všeobecnému dopytu po investičných statkoch. Preto predpokladáme tempo rastu formovania hrubého fixného kapitálu v intervale 8,1 až 11,5 %. Kulmináciu tempa rastu tvorby hrubého fixného kapitálu predpokladáme v rokoch 2008 až 2011. Vzhľadom na predpokladaný vývoj tvorby hrubého fixného kapitálu, predpokladáme nárast podielu formovania kapitálu na HDP zo súčasných 26,1 % na úroveň 33 % v roku 2013.

Vzhľadom na štruktúru a rozmer slovenskej ekonomiky má veľkú váhu na výslednom tempe vývoja HDP vývoj v oblasti zahraničného obchodu – dovozu a vývozu. Pri prognóze vývoja zahraničného obchodu slovenskej republiky sme vychádzali z očakávaného vývoja zahraničného prostredia a rastu exportnej kapacity krajiny. K základným faktorom, ktoré ovplyvňujú vývoz, patria dopyt po našich exportoch v zahraničí, ceny našich exportérov a rast exportnej kapacity podnikov, ktorá je v modeli vyjadrená pomocou prílevu zahraničných investícií. Ceny exportu sa tvoria na základe cien vstupov, preto významným faktorom pri predikcii vývozu je vývoj indexu cien priemyselných výrobcov. Vzhľadom na dovoznú náročnosť slovenského vývozu, dovozné ceny ovplyvňujú aj ceny vývozu. Priame zahraničné investície očistené o privatizačné a portfóliové investície napomáhajú tvorbe exportnej kapacity a podľa nášho odhadu, majú priamy vplyv (s oneskorením) na rast exportu. Preto v roku 2006 predpokladáme nárast exportu na úrovni 13,5 medziročného rastu ako aj importu na úrovni 15,5 %. Z dlhodobého hľadiska predpokladáme vyrovnaný vývoj temp rastu importu a exportu na

priemernej úrovni 8,5 % ročne. Vývoj salda zahraničného obchodu prognózuje pasívne na úrovni od 10 do 50 mld Sk v stálych cenách v rokoch 2006 až 2013. Prognózuje celkový nárast otvorenosti slovenskej ekonomiky v rokoch 2006 až 2013 a to zo súčasnej úrovne 202 % na úroveň 245 %, meranou podielom zahraničného obchodu na HDP v stálych cenách.

Udržanie a mierne zvyšovanie temp rastu HDP v stálych cenách nad úrovňou 6 % v rokoch 2006 – 2008 je výsledkom rozsiahlych investičných aktivít ako aj rastu konečnej spotreby domácností. Dôraz politiky NBS na inflačné ciele ako aj splňanie konvergenčných kritérií na vstup do eurozóny a následného dodržiavania paktu stability vytvárajú priestor na rast reálnych miezd v ekonomike a stabilizáciu vývoja úrokových mier. Všetky tieto faktory budú mať pozitívny vplyv na rast HDP v strednodobom horizonte. Pozitívom odhadovaného vývoja bude rast domáceho dopytu a reálnych miezd a postupné približovanie sa k úrovni krajín EÚ 15, negatívom prognózovaného vývoja je, že sa nepodarí zvýšiť podiel konečnej spotreby domácnosti na úroveň zodpovedajúcu ekonomikám západnej Európy. Každopádne charakter ekonomiky Slovenskej republiky sa priblíži k rozvinutým trhovým ekonomikám západnej Európy. Svedčia o tom aj kvalitatívne analýzy vývoja tranzitívnej ekonomiky SR (Luptáčik, M. – Páleník, V. a kol., 2005a).

### *Štátny rozpočet*

Zákonom o štátnom rozpočte na rok 2006<sup>3</sup> boli stanovené celkové príjmy na 272,7 mld Sk a výdavky na 330,2 mld Sk, z čoho vyplýva plánovaný schodok štátneho rozpočtu na rok 2005 vo výške 57,5 mld Sk. Keďže výška fiškálneho deficitu centrálnej vlády je určená zákonom považovali sme uvedený deficit za jedno z východísk zostavovania prognózy pre hospodárenie štátneho rozpočtu v roku 2006. Pre rok 2006 sme zohľadnili schodok štátneho rozpočtu, uvedený v aktuálnom vládnom návrhu Zákona o štátnom rozpočte na rok 2006. Vplyvom daňovej reformy ako aj vysokému tempu rastu slovenskej a obmedzeniu štátnej spotreby ako aj investícií, deficit štátneho rozpočtu pre rok 2005 dosiahol úrovne 33,9 mld Sk oproti rozpočtovanému deficitu 61,5 mld Sk. Pre roky 2006 – 2009 predpokladáme, že podiel deficitu štátneho rozpočtu bude vzhľadom HDP klesať a v roku 2009 dosiahne úrovne 2,8 % z HDP. K plneniu tohto cieľa prispeje hlavne dynamický rast nominálneho HDP na úrovni 8,7 až 10,5 % do roku 2009. S tým je úzko spojený rast konečnej spotreby domácností a rast daňových príjmov štátneho rozpočtu. Pre roky 2010 až 2013 predpokladáme, že deficit štátneho rozpočtu nepresiahne úroveň 3,0 % z HDP a prognózuje postupnú stabilizáciu deficitu štátneho rozpočtu na úrovni 2,2 % z HDP. Dočasný nárast deficitu očakávame iba vo volebnom roku 2006. V súlade s Konvergenčným programom Slovenska však očakávame splnenie maastrichtských kritérií ohľadom deficitu verejných financií na úrovni 3% z HDP po roku 2007.

<sup>3</sup> Zákon NR SR zo 13. decembra 2005 o štátnom rozpočte na rok 2006. Z.z. č. 655/2005.

U celkových príjmov štátneho rozpočtu v roku 2006 predikujeme ich výšku na úrovni 250,4 mld Sk, čo je o 20 mld Sk menej, ako predpoklady štátneho rozpočtu. Z toho celkové daňové príjmy očakávame na úrovni 227,7 mld Sk.

Po relatívne prudkom medziročnom raste príjmov štátneho rozpočtu v roku 2002 – 2003 (6 – 7 %) a raste 4 % v roku 2004 očakávame pozitívny vplyv daňovej reformy na daňové príjmy štátneho rozpočtu. Od vstupu do Európskej únie taktiež vzrástol príjem z rozpočtu EÚ do štátneho rozpočtu. V roku 2006 je plánovaný príjem z rozpočtu EÚ na úrovni 27,8 mld Sk, každopádne na základe minulých skúseností s nízkou schopnosťou štátnej správy čerpať tieto prostriedky predpokladáme že celkový príjem bude nižší. Do roku 2009 očakávame po odoznení kladného vplyvu reformy rast príjmov štátneho rozpočtu na úrovni okolo 5,5 %. V dlhodobom výhľade do roku 2013 očakávame stabilizáciu rastu príjmov štátneho rozpočtu na úrovni 4,5 – 5,5 % medziročného rastu. Rizikom rastu daňových príjmov môžu byť zmeny v daňovej politike štátu z programového vyhlásenia vlády, ktoré naznačuje odklon od rovnej dane a vytvára priestor pre daňové úniky. Zároveň znovu obnovenie viacerých sadzieb DPH a dane z príjmov fyzických osôb bude viesť k vyššej administratívnej náročnosti výberu daní.

Za prognózované obdobie z daňových príjmov so svojim tempom rastu vyniká príjem dane z pridanej hodnoty, ktorej výber v roku 2005 dosiahol nárast 23 % oproti predchádzajúcemu daňovému obdobiu. Predpokladáme, že rast príjmov z výnosu tejto dane bude aj v rokoch 2006 až 2009 dosahovať vysoké tempá rastu na úrovni 6,8 %, čo je spôsobené predovšetkým rastom konečnej spotreby domácností. V dlhodobom horizonte prognózuje rast výnosov dane na úrovni 5,5 až 6 %.

Po výpadku dane z príjmov fyzických osôb v roku 2004 (pokles o 20,8 %) predpokladáme po daňovej reforme opätovný nárast na predchádzajúcu úroveň a do roku 2009 bude vo väčšej miere pozitívne vplyvať na túto daň aj rast zamestnanosti a rast nominálnych miezd. V tomto období predikujeme medziročný nárast výberu dane z príjmov fyzických osôb na úrovni 7 %. Dlhodobý výhľad do roku 2013 predpokladá ustálenie rastu príjmu z tejto dane pohybujúcu sa na úrovni 5 %. Pozitívny vplyv na výber dane bude mať aj mierny pokles nezamestnanosti v tomto období. Vplyvom fiškálnej decentralizácie sú však výnosy tejto dane presúvané priamo do rozpočtov VÚC a do štátneho rozpočtu plyní iba rezerva na úrovni 6,2 % z výberu. Negatívne by sa mohla odraziť.

Daň z príjmov právnických osôb bude naďalej tvoriť volatilitnú zložku celkových daňových príjmov. Po poklese výberu tejto dane v roku 2001 v kumulatívnom účinku zníženia sadzby dane z príjmu právnických osôb v 2000 a opätovnom náraste v roku 2002 nastala stagnácia výberu tejto dane v rokoch 2003 a 2004 na úrovni tesne pod 30 mld Sk. V roku 2005 výnos dane z príjmov fyzických osôb vzrástol na úroveň 42,1 mld Sk čo je priamo dôsledkom daňovej reformy ako aj vysokej výkonnosti slovenskej ekonomiky. V roku 2006 očakávame výnos tejto dane na úrovni 42,9 mld Sk, vďaka zachovaniu rýchleho rastu profitu firiem na úrovni 11,2 % v roku 2006 a očakávanému 8 % rastu v roku 2007. Po odoznení pozitívneho

vplyvu zavedenia jednotnej dane z príjmu právnických osôb bude strednodobom horizonte do roku 2009 profit podnikov ťahaný zvýšeným vnútorným dopytom (očakávaný rast na úrovni 7 %) a dynamickým rastom exportu. V tomto období očakávame medziročnú mieru rastu výnosov z tejto dane nad 6,5 %. V dlhodobom horizonte od roku 2009 po rok 2013 očakávame stabilný medziročný rast výnosov z tejto dane na úrovni 5 %, pri predpoklade zníženia priamych zahraničných investícií v tomto období na úroveň 1,25 mld USD.

Vývoj konečnej spotreby domácnosti podobne vplýva aj na výnosy zo spotrebných daní. Na roky 2006 až 2009 predikujeme rast príjmu zo spotrebných daní medziročne o 5,2 %. Od roku 2009 do roku 2013 predpokladáme ich stabilný medziročný rast na úrovni 4,2 až 5 % ročne.

Príjem z cla predstavuje z väčšej časti príjem Európskej únie a jeho výška nepredstavuje ani 1 % daňových príjmov Slovenskej republiky.

Celkové príjmy štátneho rozpočtu ako podiel na HDP majú v horizonte prognózy mierne klesajúci charakter, zo 15,7 % v roku 2006 predpokladáme pokles na 13,2 % HDP v roku 2013.

Celkové výdavky v roku 2006 by mali podľa našich odhadov dosiahnuť 316,7 mld Sk pri deficite štátneho rozpočtu 66,4 mld Sk, čo znamená medziročný rast o 8,2 %, keďže predpokladáme, že s ukončením volebného cyklu budú súvisieť vyššie výdavky štátneho rozpočtu. Veľkosť výdavkov štátneho rozpočtu na ďalšie prognózované obdobie bude determinovaná príjmami a snahou vlády o nezvyšovanie relatívneho rozpočtového schodku. V rámci nutnosti splnenia maastrichtských kritérií a predpokladov o príjmoch štátneho rozpočtu v horizonte 2007 – 2013 tak očakávame rast výdavkov štátneho rozpočtu na úrovni od 3,7 % v roku 2007 po stabilizáciu okolo v roku 2010 na úrovni rastu príjmov štátneho rozpočtu.

Z politického hľadiska je dôležitý predpoklad začiatku splňania maastrichtských kritérií v roku 2007 a tým aj udržanie deficitu verejných financií pod 3 % z HDP. To bude vplývať na hospodársku politiku v najbližších rokoch a vyvíjať tlak na znižovanie deficitu štátneho rozpočtu. Z krátkodobého hľadiska bude príjmová stránka štátneho rozpočtu ťahaná predpokladaným vyšším rastom výnosov z dane z pridanej hodnoty (priemerným rastom na úrovni 7,1 % v rokoch 2007 až 2009) a dane z príjmov právnických osôb (na úrovni 6,5 % v období 2007 – 2009). Zo strednodobého hľadiska do roku 2009 očakávame obdobie relatívne rýchleho rastu príjmov štátneho rozpočtu na úrovniach okolo 6,5 %. Vplyv na tento vývoj budú mať relatívne vysoké rasty HDP a konečnej spotreby domácností. Z dlhodobého hľadiska v rokoch 2009 – 2013 očakávame stabilizáciu rastov príjmov ŠR na úrovniach okolo 5,5 %. Predpoklad rýchlejšieho rastu daňových príjmov štátneho rozpočtu a udržiavaním nižšieho rastu výdavkov na úrovni 2 – 3 % od roku 2007 pomôže znižovaniu deficitu z úrovne 3,8 % z HDP v roku 2007 na úroveň okolo 2,1 % v roku 2013.

## 4. PROGNOZA VÝVOJA JEDNOTLIVÝCH KRAJOV SLOVENSKA NA ÚROVNI NUTS II

Prognóza vývoja krajov Slovenska vznikla na základe kombinácie ekonometrických a expertných metód. Expertné metódy vychádzali z troch základných princípov – analýza východiskového stavu; analýza potenciálu; analýza budúceho rozvoja. Hlavnou myšlienkou regionálnej prognózy bol predpoklad uplatňovania takej regionálnej politiky, ktorá by viedla k postupnému zastavovaniu narastania regionálnych disparít. Na druhej strane by však táto regionálna politika nemala brániť rastu celej národnej ekonomiky SR a jej postupnej konvergenie k priemeru EU. Vznik regionálnych disparít nie je krátkodobou záležitosťou a preto ani ich odstránenie by nemalo byť krátkodobým cieľom. Predkladaná prognóza teda neuvažuje s rýchlym riešením problému regionálnych disparít. V prognóze je uprednostnená teória podpory regionálnych rozvojových centier pred plošnou podporou.

### 4.1 Východiskový stav v krajoch NUTS II

Značne nevyrovnaný vývoj ekonomickej výkonnosti (a nadväzujúcich charakteristík) v regiónoch NUTS II je spojený s ako historickými danosťami tak aj s doterajšou ekonomicou politikou:

- Charakter industrializácie týchto regiónov viedol v minulosti ku vzniku monoštruktúrnych mikroregiónov, v ktorých rozhodujúcim zamestnávateľom (a tvorcom pridanej hodnoty) bol obyčajne malý počet veľkých závodov. Tým sa regióny stali veľmi zraniteľné. Po liberalizácii trhov nosné podniky rýchlo stratili svoju konkurencieschopnosť. Náhrady týchto rozhodujúcich zamestnávateľov však vznikajú iba postupne.
- V centrálne plánovanej ekonomike pri existencii silnej redistribúcie nevznikali veľké príjmové disproporcie napriek rozdielnym výsledkom v produktivite či tvorbe pridanej hodnoty (ktorá však nebola ani rozhodujúcim ukazovateľom pri prevládaní fyzických ukazovateľov materiálovej výroby). Po zmene vlastníckych vzťahov a zmene redistribučného mechanizmu sa však diferencie rýchlo vyostřili bez toho, aby bola ekonomicá a sociálna politika pripravená ich zmierňovať.
- Direktívne riadená lokalizácia dôležitých podnikov viedla k neprirodzenému umiestneniu energeticky, environmentálne náročných výrob s nízkou tvorbou pridanej hodnoty do regiónov, ktoré bez pomoci centrálného plánovania neboli schopné zabezpečiť potreby pre ďalší rozvoj alebo aspoň udržanie existujúceho stavu. Nutnosť reštrukturalizácie takýchto výrob znamenal vážny dopad na zamestnanosť a tvorbu zdrojov v týchto regiónoch.
- Doterajšia regionálna politika v SR bola založená skôr na proklamatívnych vyhlásení, než na reálne uskutočňovaných krokoch vedúcich k zmierňovaniu regionálnych disparít.
- Z pozitívnych efektov cezhraničnej kooperácie s vyspelejšími regiónmi mohlo čerpať iba západné Slovensko. Stredné a východné Slovensko hraničí s málo vyspelými regiónmi Maďarska, Poľska a Ukrajiny s malou šancou na tvorbu silných klastrov čo takisto prispelo k prehlbovaniu rozdielov.

### *Charakteristiky podľa jednotlivých NUTS II:*

**Bratislavský kraj** – je jediným krajom SR, ktorého HDP na obyvateľa dosahuje úroveň priemeru bývalej EU 15. Zároveň je jediným regiónom s nedostatkom pracovných síl, preto je cieľom migrácie za prácou. Je typickým mestským krajom, ktorý je problematické porovnať s ostatnými krajinami, ktoré majú rozdrobenú sídelnú štruktúru s prevahou rurálneho osídlenia. Bratislavský kraj ma preto celkom pochopiteľne trojnásobne vyššiu úroveň HDP na obyvateľa v porovnaní s ostatnými krajinami NUTS II, viac ako päťnásobne vyššiu mieru produktivity práce v priemysle, o 80 % vyššiu úroveň priemernej nominálnej mzdy v porovnaní s priemerom SR. Kraj navyše ťaží zo svojej excentrickej polohy, keď je „vysunutý“ do priestoru v blízkosti iných výrazne prosperujúcich miest, ako je Viedeň alebo Győr. Vzniká tak geografická blízkosť troch silno rastúcich regiónov, ktoré sa vo svojom raste vzájomne podporujú. Excentrická poloha kraja je však nevýhodou pre ostatné kraje Slovenska.

Mestský charakter Bratislavského kraja dáva predpoklady pre jeho silný rast prakticky pri rôznej konštelácii hospodárskej politiky, dáva to kraju vysokú mieru odolnosti voči externým ekonomickým šokom. V Bratislavskom kraji je najvyššia koncentrácia výroby s vysokou pridanou hodnotou, jedine tento kraj začína plniť funkciu technologického lídra.

**Západoslovenský kraj** – má možnosť ťažiť z relatívnej blízkosti k vyspelým susediacim regiónom (Bratislavský kraj, Česká republika, severozápad Maďarska). V tomto regióne sa prejavuje diferenciácia ekonomickej výkonnosti medzi rýchlo rastúcim pásom rovnobežným s hranicami s ČR (koridor okolo diaľnice D1, zahŕňajúci Trnavu, Ilavu, Trenčín, Púchov) a zaostávajúcím juhovýchodom regiónu. Táto diferenciácia má tendenciu narastať, je umocnená prílevom PZI do západnej a severozápadnej časti regiónu a naopak periférnym charakterom juhovýchodnej časti. Okresy juhovýchodnej časti regiónu sú poznačené typickou kombináciou agrárneho vidieka a mesta s malým počtom nosných priemyselných činností, s nízkou mierou diverzifikácie. Kríza priemyselných závodov v mestách v procese vlastníckych zmien a reštrukturalizácie viedla k úpadku rozhodujúcej priemyselnej aktivity (prípady Novofruct Nové Zámky, Elektrosvit Nové Zámky, Slovenské lodenice Komárno, Plastika Nitra a pod.). Niektoré z nosných priemyselných činností sa znovu oživilo, ale nedokázali nahradiť rozsah pôvodnej zamestnanosti. Výraznou charakteristikou južnej, zaostávajúcej časti regiónu je aj jej demografická depresia.

**Stredoslovenský kraj** – je tiež diferencovaný severo-južne: výkonnejší sever (okrem krajného severu ako Orava a Kysuce) a stred má ekonomické parametre porovnateľné s priemerom SR, južný pás je typickým periférnym regiónom. V južnom páse, podobne ako v prípade juhovýchodu Západoslovenského kraja, platí kombinácia agrárneho charakteru s málo diverzifikovanými nosnými priemyselnými aktivitami (a úpadkom týchto bývalých nosných priemyselných aktivít v priebehu transformácie ekonomiky). Značný rozsah sociálnej exklúzie a osôb s absenciou pracovných návykov na južnej periférii kraja vytvára dopyt

po opatreniach zameraných na kohéziu a hlavne sociálnu inklúziu. Kraj je značne postihnutý (podobne ako východoslovenský) rozdrobenosťou sídelnej štruktúry s vysokým podielom malých obcí. Funkciu generátorov rastu spĺňajú predovšetkým mesto Žilina (ktorého okolie je pokračovaním rozvojového pásu Bratislava – Trnava – Trenčín) a mikroregión miest Zvolen – Banská Bystrica. Sila týchto pólův rastu však vzhľadom na rozmery kraja a jeho rozdrobenú sídelnú štruktúru nie je dostačujúca.

**Východoslovenský kraj** – ide o kraj, kde nie je nápadná severojužná diferenciácia ako v iných krajoch, ale skôr diferenciácia medzi relatívne výkonným pásom Prešov – Košice a zaostávajúcim zvyškom regiónu, ktorý má najmenej priaznivé socio-ekonomické parametre v SR. Severná časť regiónu (Prešovský kraj) má najmenší podiel vysokoškolsky vzdelaného obyvateľstva a najvyšší podiel obyvateľov vyučených v robotníckych profesiách v SR. Tento región má nízky index starnutia a najvyšší populačný prírastok v SR. Ťahúň južnej časti, mesto Košice, opticky výrazne vylepšuje štatistické údaje regiónu, toto mesto však zatiaľ v žiadnom prípade nemá a nemôže mať takú ekonomickú silu, aby zabezpečilo dostatočnú mieru ekonomickej výkonnosti pre celý región. Touto silou zatiaľ nedisponuje ani jeden z úspešných slovenských priemyselných parkov, napr. Kechnec, ktorý je jedným z mála úspešne etablovaných ekonomických aktivít v kraji. Celý východoslovenský región je poznačený mimoriadne silným zastúpením marginalizovaných skupín (predovšetkým rómskeho etnika, ale nielen toho). Chronická silná nerovnováha na trhu práce, silné zastúpenie marginalizovaných skupín si vyžadujú značné aktivity zamerané na sociálnu inklúziu.

Hoci má región dobrý potenciál pre rozvoj cestovného ruchu, v súčasnom konkurenčnom prostredí v rámci stredoeurópskeho regiónu nie je cestovný ruch odvetvím, ktorý by dokázal garantovať dostatok pracovných miest či dostatočnú tvorbu zdrojov. Je pozoruhodné, že ani v turisticky najatraktívnejších okresoch (tých, ktoré majú na svojom území Tatry – t.j. Poprad a Kežmarok), nie je podiel zamestnanosti v cestovnom ruchu dramaticky vyšší ako v priemere za SR. Cestovný ruch teda zatiaľ nedokáže plniť rozhodujúce rozvojové funkcie regiónu. Jednou z možných prekážok v budovaní cestovného ruchu sa môže javiť nedostatočná dopravná infraštruktúra a úroveň ostatných služieb, ktorá výrazne znižuje atraktivnosť tohto regiónu.

Spomenuté charakteristiky sa zákonite odrazili aj na makroekonomických ukazovateľoch za jednotlivé NUTS II. Tabuľka 4.1 zachytáva priemerné ukazovatele za roky 2000 – 2005. V rokoch 2000 – 2005 bol najrýchlejšie rastúci Bratislavský kraj (5,5 %) a najpomalším krajom západné Slovensko. Vyššie priemerné tempá rastu vo Východoslovenskom a Stredoslovenskom kraji boli zaznamenané najmä z dôvodu nižších porovnávacích základov. Je to badateľné z jednotlivých príspevkov krajov na HDP: Najvyšší priemerný podiel má Západoslovenský kraj a najnižší Stredoslovenský kraj. Západoslovenský kraj tvoril aj najvyšší prírastok v evidovanom počte zamestnaných. Bratislavský kraj zaznamenal v tomto období mierny rast priemerného počtu zamestnaných o 0,9 %. Aj napriek tomuto miernemu rastu dosahuje Bratislavský kraj najnižšiu mieru nezamestnanosti. Naopak stabilne je najvyššia miera

nezamestnanosti na východe Slovenska. Rovnaké charakteristiky dosahuje aj podiel priemernej produktivity práce v jednotlivých krajoch k priemeru za SR. Z tabuľky je zrejmé, že Bratislavský kraj dosahuje vysoko nadpriemernú hodnotu tohto ukazovateľa (142,4 %).

T a b u ľ k a 4.1

**Priemerné hodnoty ukazovateľov (v rokoch 2000 – 2005), v %**

	Tempo rastu HDP s.c.	Podiel HDP v NUTS II na SR	Tempo rastu počtu zamestnaných	Miera nezamestnanosti z disp. počtu nezamest.	Priemer podielu produktivity práce
Bratislavský kraj	5,5	26,1	0,9	4,5	142,4
Západné Slovensko	3,6	31,6	1,2	13,8	94,6
Stredné Slovensko	4,5	20,6	0,3	17,5	89,1
Východné Slovensko	4,3	21,7	0,3	21,2	86,4
SR spolu	4,4	100,0	0,7	15,6	100,0

Zdroj: ŠÚ SR.

## 4.2 Predpoklady o budúcom vývoji v regiónoch NUTS II

Vývoj v jednotlivých NUTS II regiónoch bude založený na ich súčasnom východiskovom stave v súčinnosti s predpokladanou politikou rozvoja. Predpokladáme priaznivý efekt prílevu priamych zahraničných investícií (PZI), úspešnú aplikáciu regionálnej politiky a takisto podporu z fondov EÚ spolu s koefinančnými verejnými zdrojmi. Význam tejto podpory bude nielen v samotnom rozvoji výroby, výstavby a tvorby pracovných miest. Vysoko pozitívne budú pôsobiť následné synergické a multiplikačné efekty. Výrazným prvkom bude nevyváženosť budúceho vývoja na úrovni NUTS II. Je vysoko pravdepodobné, že kraje (úroveň NUTS III) s relatívne pozitívnym vývojom budú brzdené krajinami s horším vývojom. Výsledkom toho budú aj v budúcnosti niektoré regióny podhodnotené, iné naopak nadhodnotené. Príkladmi sú kraje Nitriansky a Banskobystrický, ktoré vplyvom vykazovania v rámci NUTS II sa javia ako bezproblémové, na druhej strane je ich vývoj hlboko podpriemerný.

**Bratislavský kraj** – svojou polohou, východiskovým stavom a statusom hlavného mesta je tento kraj predurčený aj naďalej k nadpriemerne pozitívnemu vývoju. V budúcnosti predpokladáme pretrvávanie výrazného prílevu PZI spolu s kumuláciou investícií z národných zdrojov. Mestský charakter tohto regiónu ho predurčuje aj naďalej ako centrum hospodárskeho, finančného a vedecko-technologického progresu. Spolu s postavením hlavného mesta a teda centra verejnej správy to bude pozitívne vplývať na tvorbu pracovných miest s vysokou produktivitou práce. Nebratislavské okresy Bratislavského kraja budú profitovať z ich polohy v bezprostrednej blízkosti centra. Podstatným faktorom rozvoja týchto okresov bude aj naďalej pretrvávajúci trend sťahovania sa z mesta na vidiek a vznik nadväzných služieb – okresy Pezinok, Malacky a Senec.

**Západoslovenský kraj** – významným faktorom rozvoja tohto kraja bude jednak jeho poloha relatívne blízko centra (Bratislavy) spolu s hranicou z ČR a tiež vysoký potenciál rozvoja kde



sa spája kvalifikovaná pracovná sila s tradíciou istých odvetví. Z blízkosti centra bude významne ťažiť Trnavský samosprávny kraj ktorý stále tvorí ponuku práce pre Bratislavský kraj. Južné okresy Trnavského kraja budú tiež profitovať z možnosti práce v susedných severných rozvinutých regiónov Maďarska. Trnavský kraj bude v budúcnosti taktiež profitovať aj z výstavby automobilového závodu, kde sa dá očakávať rozvoj nadväzujúcich výrob a rast dopytu po službách v okolí tejto investície. Trenčiansky kraj bude ťažiť so súčasného významného postavenia v rámci SR. Výhodná je i poloha v blízkosti hraníc s ČR a medzi dvoma kraji s rozvinutou priemyselnou štruktúrou – Trnavským a Žilinským. Je vysoký predpoklad, že nadväzná výroba a služby pre oba automobilové komplexy ktoré je možné využívať spoločne budú alokované práve do tohto kraja. Vysoko problémovým sa do budúcnosti javí vývoj v Nitrianskom kraji. Jeho súčasná rozvinutosť nezakladá dostatočné predpoklady na výraznejšie zlepšenie. Najmä v južných okresoch s prevažujúcou poľnohospodárskou výrobou nie je možné očakávať výraznejšie zlepšenie. Problematická bude aj podpora tohto regiónu z fondov EU, nakoľko kritérium finančného prerozdelenia je založené na členení NUTS II. Keďže sa tento kraj nachádza v skupine s výrazne silnými regiónmi jeho celková pozícia je výrazne nadhodnotená a preto sa dostáva na relatívny okraj záujmu podpory.

**Stredoslovenský kraj** – budúci vývoj tohto kraja bude výrazne nerovnomerný. Žilinský kraj bude významne profitovať v najbližších rokoch z prílevu PZI a plánovanej výstavbe automobilových závodov. Takisto predpokladáme pokračujúcu prosperitu v súčasných rozvinutých centrách – okresy Ružomberok, Martin, Liptovský Mikuláš. Problematický vývoj očakávame v Oravskom regióne. V Banskobystrickom kraji v budúcnosti očakávame značne nevyvážený rozvoj. Výrazným sa javí severo-južný problém, kde v severných okresoch<sup>4</sup> je produkcia orientovaná prevažne na priemyselnú výrobu (drevárstvo, strojárstvo, spracovanie kovov). Naopak južné okresy<sup>5</sup> sú prevažne poľnohospodárske. Do budúca nepredpokladáme výraznú zmenu tohto pomeru. Tradícia a kvalifikovanosť pracovnej sily bude výrazne pôsobiť v prospech rozvoja severných okresov. Naopak južné okresy budú aj naďalej relatívne zaostávať. Z hľadiska vývoja na trhu práce je možná i pracovná migrácia obyvateľstva do severných okresov Banskobystrického kraja tohto kraja.

**Východoslovenský kraj** – aj napriek výraznej podpore zo strany eurofondov ktorú v tomto kraji v rokoch 2006 – 2013 predpokladáme, nebude vývoj v tomto kraji v strednodobom horizonte tejto prognózy výrazne pozitívny. Košický kraj bude významne čerpať z rozvoja v centre – mesto Košice. To bude pôsobiť ako rozvojové centrum a tiež ako hlavný zamestnávateľ v kraji. Rozvoj Prešovského kraja bude výrazne závislý od budovania technickej infraštruktúry. Výrazné zaostávanie je spôsobené najmä súčasnou slabou rozvinutosťou celého Východoslovenského kraja. Slabá rozvinutosť technickej infraštruktúry znemožňuje využívanie na rozvoj priemyslu, služieb a cestovného ruchu. Významným zdrojom nerovnováh bude aj v budúcnosti demografická skladba a populačný vývoj obyvateľstva.

<sup>4</sup> Banská Bystrica, Zvolen, Žarnovica, Banská Štiavnica, Detva.

<sup>5</sup> Lučenec, Veľký Krtíš, Rimavská Sobota, Poltár.

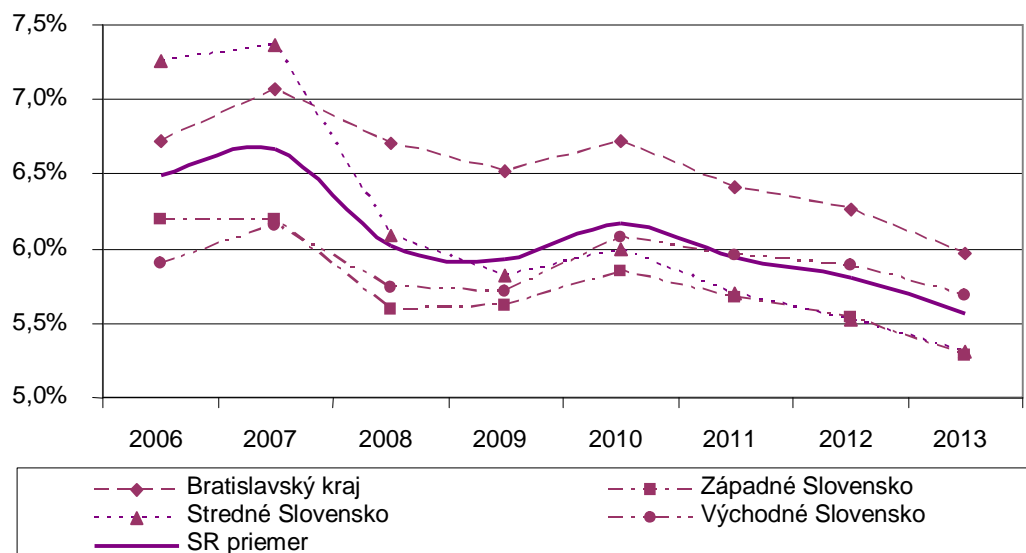
### 4.3 Prognóza socio-ekonomického vývoja v regiónoch NUTS II do roku 2013

Očakávaný socio-ekonomický vývoj v hlavných regiónoch SR na úrovni NUTS II bude korešpondovať z makroekonomickou prognózou SR pre roky 2006 – 2013. Očakáva sa vyššia dynamika rastu národného produktu v symbióze s očakávaným poklesom nezamestnanosti. Regionálna hospodárska politika bude pokračovať v snahe znižovať regionálne disparity na všetkých úrovniach. Týmto sa dosiahne výraznejšie spomalenie divergenčného procesu, napriek tomu však očakávame mierny nárast rozdielov medzi jednotlivými regiónmi, a ku konvergencii bude dochádzať len v rámci vybraných menších regiónov. Podrobné výsledky prognóz podľa vybraných ukazovateľov sú uvedené v tabuľkách v Prílohe 2.

#### *HDP*

Pre Slovensko bude v rokoch 2006 – 2013 očakávaný priemerný rast HDP v stálych cenách na úrovni 6,1 %, pričom najvyššie rasty očakávame v prvých rokoch prognózy v kontexte s prejavom efektov získaných PZI v predchádzajúcich obdobiach a očakávanou dynamikou stredoeurópskeho regiónu. Najvyššiu dynamiku rastu si i naďalej udrží Bratislavský región na úrovniach 0,5 % bodu nad celoslovenským priemerom. Pokladáme ho zároveň za jediný región schopný výraznejšie generovať domáce investície. Z dôvodu predpokladaného výrazného prílevu PZI bude v porovnaní ostatných krajov rásť najrýchlejšie stredoslovenský kraj a to najmä v úvodných rokoch prognózy, a to hlavne príspevkom Žilinského kraja. V strednodobom horizonte predpokladáme udržiavanie pomerne vysokého rastu HDP vo východoslovenskom kraji vplyvom synergických efektov budovania infraštruktúry a čerpania eurofondov v slabšie rozvinutých regiónoch. Dynamika rastu HDP v západoslovenskom regióne bude mierne brzdená vplyvom miernejšieho rastu produktivity práce vzhľadom na relatívne dobrý východiskový stav a na momentálne vysoko podpriemerné regióny stredného a východného Slovenska. Očakávaný vyšší rast HDP v západoslovenskom regióne najmä v Trnavskom kraji budú tlmiť nižšie rasty výkonnosti ekonomiky v Nitrianskom kraji (južné časti). V Trenčianskom kraji môžeme v strednodobom horizonte očakávať pozitívne efekty vplyvom výhodnej polohy medzi centrami automobilového priemyslu v osi Žilina – Trnava. Ani na úrovni NUTS III nepredpokladáme kraj s výrazne podpriemernými rastami produkcie v rámci sledovaného obdobia prognózy. Pri pohľade na vývoj štruktúry produkcie ekonomiky predpokladáme len mierne zmeny v prospech Bratislavského, Žilinského a Trnavského kraja spolu s miernym oslabením ostatných krajov.

Graf 4.1  
Tempá rastu HDP, s.c. 1995



Prameň: Modelové výpočty tímu autorov.

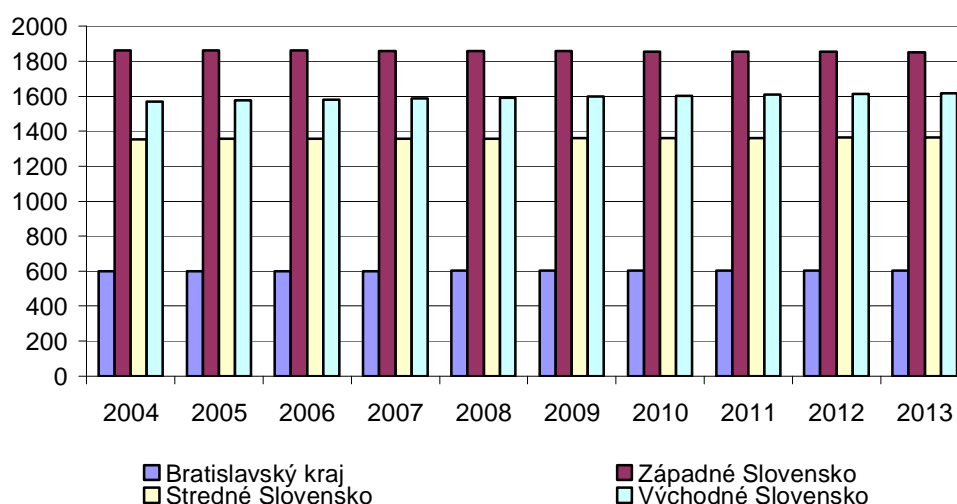
V produktivite práce na zamestnanca v hospodárstve SR je vidno výraznejšie rozdiely v rámci regiónov. Priemerná produktivita práce na Slovensku v bežných cenách vzrastie zo súčasnej hodnoty 778 tisíc Sk v roku 2006 na 1 422 tisíc Sk v roku 2013. Výraznejší predstih Bratislavského kraja pred zbytkom Slovenska je spôsobený sústredením odvetví z vysokou pridanou hodnotou (bankovníctvo, financie) a zároveň sú tu sústredené sídla väčšiny inštitúcií a nadnárodných spoločností. Dosahuje viac ako 1,5 násobok priemernej produktivity práce na Slovensku a očakávame mierny rast tohto podielu i v ďalších obdobiach. V produktivite práce nasleduje západoslovenský kraj ťahaný hlavne vyššou produktivitou práce v Trnavskom kraji. Ďalej nasleduje stredoslovenský kraj a najslabšie je na tom východné Slovensko. Tu je markantný rozdiel medzi Prešovským a Košickým krajom. Košický kraj pritom dosahuje priemerné hodnoty produktivity práce, ale región je výrazne brzdený Prešovským krajom, ktorý dosahuje len 68 % priemernej produktivity práce bez výraznejších očakávaní k jej vyšším rastom v horizonte prognózy.

### Trh práce

Vývoj na trhu práce bude poznačený jednak vývojom populácie a jednak ekonomickou výkonnosťou v regióne. Z hľadiska vývoja populácie bude najrýchlejšie rásť východoslovenský kraj (Vaňo, B., 2004). Jeho populácia vzrastie z 1,57 mil. v roku 2006 na 1,61 mil. v roku 2013, čo je o takmer 48 tis. obyvateľov viac. Priemerný prírastok v tomto kraji bude na úrovni 5 219 obyvateľov ročne. Počet obyvateľov Stredoslovenského kraja bude rásť najmä

z dôvodov vyššieho prírastku v oravských okresoch<sup>6</sup> priemerným ročným prírastkom 942 obyvateľov. V západoslovenskom kraji bude počet obyvateľov klesať v horizonte prognózy o takmer 1 500 obyvateľov ročne. Príčinami sú zmena rodinného správania sa, migrácia bližšie k centru (Bratislavský kraj) a do českej republiky. Výrazným faktorom sú negatívne prírastky, ktoré sú charakteristické pre južné okresy Slovenska. Počet obyvateľov Bratislavského kraja bude relatívne stagnovať s prírastkom 144 obyvateľov ročne, pričom absolútny prírastok má tendenciu v čase klesať.

G r a f 4.2

**Populácia v krajoch NUTS II, tis. obyvateľov**

Prameň: Prognóza VDC (Vaňo, B., 2004).

Z celkovej populácie je možné na základe mier participácie odvodiť vývoj ekonomicke aktívneho obyvateľstva. Najvýraznejší pokles ekonomicke aktívneho obyvateľstva bude v Bratislavskom kraji. Medzi rokmi 2005 – 2013 poklesne počet ekonomicke aktívnych o približne 9 000 obyvateľov. Rast ekonomicke aktívneho obyvateľstva bude zaznamenaný v regiónoch východného a stredného Slovenska (pozri Príloha 2).

Počet zamestnaných má z regionálneho hľadiska dve roviny. Na jednej strane sú regionálne počty o zamestnaných osobách počítaných na základe výberového zisťovania pracovných síl (VZPS) a jednak na základe evidencie Národného úradu práce (NÚP). Tieto zistenia dávajú prehľad koľko obyvateľov daného regiónu je zamestnaných pričom nezohľadňuje miesto ich zamestnania. Druhá rovina predstavuje evidencia počet zamestnaných v národnom hospodárstve (PZNH), ktorá eviduje počet pracujúcich v regióne, pričom nezohľadňuje ich miesto bydliska.

<sup>6</sup> Dolný Kubín, Námestovo, Tvrdošín.

Z hľadiska sledovania zamestnanosti podľa VZPS a podľa evidencie NÚP predpokladáme pomalé približovanie sa týchto dvoch metodík. Na celonárodnej úrovni však toto približovanie bude mať len marginálny efekt.

Vývoj dynamiky počtu zamestnaných bude kopírovať zmeny vo výkonnosti ekonomiky v danom regióne. Vo všetkých krajoch (s výnimkou Bratislavského) bude zaznamenávaný stabilný rast dopytu po práci. Z titulu nášho predpokladu o príleve PZI a takisto mobilizácie domácich zdrojov bude na západnom Slovensku stabilná dynamika rastu zamestnanosti, zamestnanosť na strednom Slovensku bude rásť najrýchlejšie v úvodných rokoch prognózy (2005 – 2008). Vo Východoslovenskom kraji sa bude dynamika rastu zamestnanosti zvyšovať ku koncu prognózy. Zaujímavý bude vývoj v Bratislavskom kraji, kde bude dopyt po práci postupne klesať. Bude to spôsobené postupným zvyšovaním produktivity práce. Nakoľko sa však jedná o relatívne malé úbytky vzhľadom na súčasný stav pracujúcich a takisto sa predpokladá aj postupný pokles počtu ekonomicky aktívneho obyvateľstva nebude mať toto znížovanie výrazný vplyv na trh práce.

Rozdielny vývoj miery dopytu po práci a ekonomicky aktívneho obyvateľstva v jednotlivých regiónoch bude mať samozrejme aj rozdielny vplyv na mieru nezamestnanosti. Ako bolo možné pri formovaní prognózy očakávať najnižšia miera nezamestnanosti bude dosahovaná v Bratislavskom kraji. Smerom od západu na východ bude miera nezamestnanosti postupne rásť, a najvyššia miera nezamestnanosti bude dosahovaná vo Východoslovenskom kraji. Značný nesúlad bude však badateľný pri miere nezamestnanosti vo vnútri NUTS II – na úrovni samosprávnych krajov, prípadne okresov. Napriek tomu, že Stredoslovenský kraj bude ako celok vykazovať prijateľnú mieru nezamestnanosti, práve v okresoch Banskobystrického kraja<sup>7</sup> budú aj naďalej pretrvávajúť najvyššie dosahované miery nezamestnanosti. Z titulu nízkych mier nezamestnanosti v okresoch Žilinského kraja<sup>8</sup> nebude tento vývoj na úrovni NUTS II badateľný. Naproti tomu na východe Slovenska bude dosahovaná nižšia miera nezamestnanosti oproti extrémom na strednom Slovensku, avšak bude dosahovaná na vo väčšom počte okresov, čo bude pôsobiť na celkový nepriaznivý obraz o nezamestnanosti v tomto regióne.

---

<sup>7</sup> Najmä okresy Poltár, Rimavská Sobota, Revúca. Veľký Krtíš.

<sup>8</sup> Najmä okresy Žilina, Námestovo, Čadca.

## 5. PROGNOZA SOCIO-EKONOMICKEJ SITUÁCIE V REGIÓNOCH NOVÉ MESTO NAD VÁHOM A NOVÉ ZÁMKY

Prognóza na okresnej úrovni vznikla na základe ekonometricko-expertného modelu vývoja regiónov Slovenska. Hlavnými exogénnymi vstupmi boli výstupy z regionálnej kraj-skej prognózy. Výsledky prognózy pre okresy Bratislavského a Banskobystrického kraja sú v Prílohe 3.

### 5.1 Zhodnotenie výkonnosti a štruktúry ekonomiky v okrese Nové Mesto nad Váhom

Okres Nové Mesto nad Váhom je situovaný v koridore so silným ekonomickým ras-  
tom, ktorý sa tiahne od Bratislavy smerom na Žilinu. Okres má teda relatívne priaznivé exter-  
né prostredie: Trenčiansky kraj, v ktorom sa okres nachádza, patrí k tým menej problémovým  
v ekonomickej a sociálnej oblasti.

#### Rámček 1: Zhodnotenie potenciálu regiónu (Trenčiansky kraj)

##### Výhody ekonomického potenciálu regiónu:

- Dobrá geografická poloha
- Vysoko vyvinutá priemyselná výroba, členená do 13 priemyselných oblastí
- Vysoké zastúpenie priemyselných výrobkov s nadpriemernou hladinou pridanej hodno-  
ty
- Vysoký podiel konsolidovaných podnikov v oblastiach s dlhoročnou výrobnou tradíciou
- Nadpriemerný vývoz priemyselných odvetví a to najmä to členských krajín EU
- Dostupnosť ekonomicky aktívneho obyvateľstva a jeho dobrá kvalifikačná úroveň
- Dobré infraštruktúrne vybavenie v regióne (diaľnica, železnice, možnosť využitia letis-  
ka, existujúce distribučné siete, vody, elektriny a plynu)
- Dobré výrobné energetické zdroje
- Dostupné voľná pôda pre priemyselnú výrobu a voľné plochy alebo ich časti pre zavá-  
dzanie nových výrob
- Dostatočne zavedené služby: bankové, poisťovacie, leasingové, právne, projekčné inži-  
nierske, výstavy a veľtrhy, reklamné, audítorské, podnikateľské služby obchodnej ko-  
mory
- Rozvinutá výroba stavebných materiálov vrátane surovín a široký rozsah činností sta-  
vebných spoločností
- Dobré podmienky pre rozvoj cestovného ruchu
- Možnosti pre podstatný rozvoj drevospracujúceho priemyslu
- Vhodné podmienky pre rozvoj pôdohospodárstva
- Dobre vyvinutý vzdelávací systém

##### Rezervy ekonomického potenciálu:

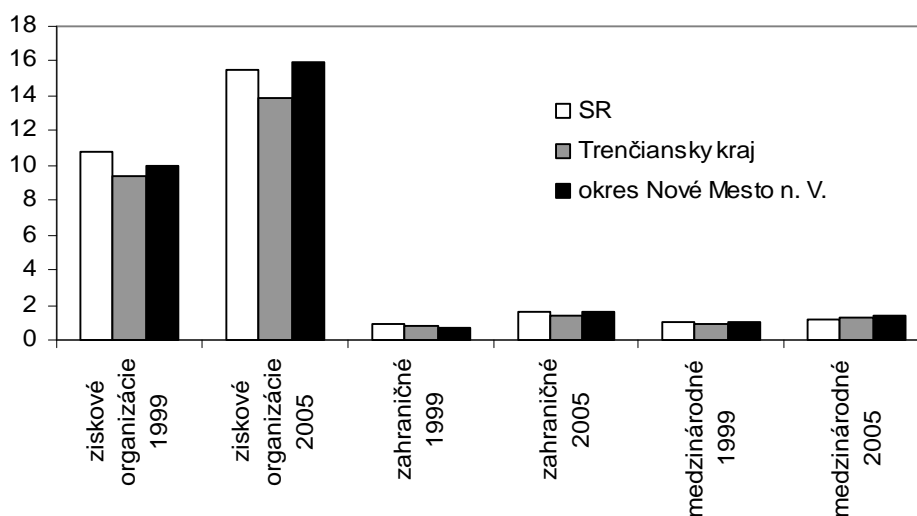
- Nedostatok kapitálu na investičný rozvoj podnikov
- Diverzita nezamestnanosti v rámci jednotlivých častí regiónu
- Nedostatočné využívanie možností aktívneho cestovného ruchu
- Nedostatočne rozvinutá ubytovacia infraštruktúra

*Spracované podľa podkladov regionálnej kancelárie SOPK v Trenčianskom kraji.*

Okres Nové Mesto nad Váhom má relatívne dobré parametre aktivity podnikov, zaostáva však v aktivite živnostníkov. Počet ziskových organizácií (ziskové organizácie v zmysle cieľa dosahovania zisku, nie skutočného hospodárskeho výsledku) v prepočte na 1 000 obyvateľov je v okrese Nové Mesto nad Váhom mierne vyšší ako je priemer za SR a citeľne vyšší ako je priemer Trenčianskeho kraja (Graf 5.1). Ešte v roku 1999<sup>9</sup> pritom takto vyjadrená miera podnikateľskej aktivity zaostávala za priemerom SR. Podobne počet zahraničných či medzinárodných podnikov v prepočte na tisíc obyvateľov v roku 2005 dosahoval, resp. mierne presahoval celoštátny priemer (kým v roku 1999 za ním zaostával).

Graf 5.1

**Počet podnikov – ziskových organizácií (a zvlášť podnikov zahraničných a medzinárodných) v prepočte na tisíc obyvateľov**



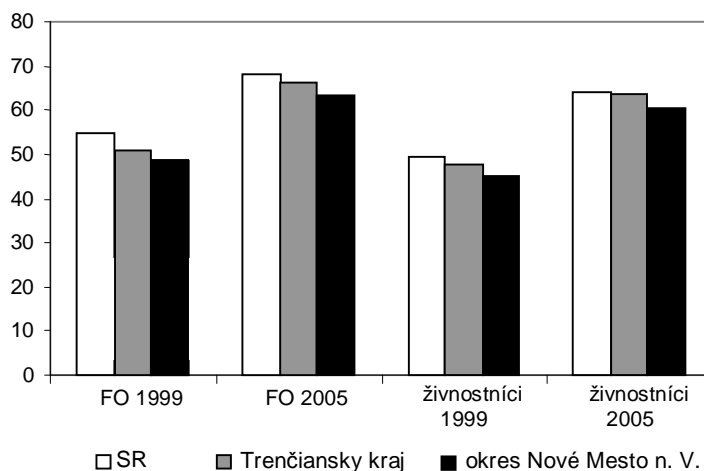
Zdroj: Vlastné prepočty podľa údajov Štatistického úradu SR.

Okres Nové Mesto nad Váhom však za celoštátnymi aj regionálnymi parametrami mierne zaostáva v aktivite podnikateľov – fyzických osôb. Zaostávanie však nie je veľké: kým v priemere na Slovensku pripadá 68 fyzických osôb – podnikateľov na tisíc obyvateľov, v okrese je to 63. Aktivita v tzv. slobodných povolaniach je slabšia v porovnaní s priemerom SR (1,9 na tisíc obyvateľov; priemer SR je 2,4), podobne ako v prípade samostatne hospodáriacich roľníkov (0,7 v okrese verzus 1,7 v priemere SR).

<sup>9</sup> Na viacerých miestach tu používame hodnotenie v strednodobom horizonte, kde už sa jasnejšie premietnu vývojové tendencie ako v krátkodobom horizonte. Po zohľadnení dostupnosti dát v rovnakej štruktúre a metodike, ako aj po zohľadnení potreby naznačiť vývoj v strednodobom horizonte 5 – 6 rokov, vyberáme pre porovnanie roky 1999 a 2005.

Graf 5.2

Počet fyzických osôb – podnikateľov (v tom počet živnostníkov) v prepočte na tisíc obyvateľov



Zdroj: Vlastné prepočty podľa údajov Štatistického úradu SR.

V širšom regióne (t.j. v Trenčianskom kraji) sú spomedzi priemyselných odvetví významne zastúpené strojárstvo, textilný, odevný a chemický priemysel (najmä gumárstvo). Strojárstvo bolo v minulosti výrazne orientované na výrobu zbraní a zbraňových systémov. Súčasný strojársky priemysel prešiel výraznou reštrukturalizáciou. Produkcia textilného, odevného a obuvníckeho priemyslu si zachovalo svoju kontinuitu. Chemický priemysel je sústredený do mesta Puchov. Novo rozvíjajúcim sa sektorom je elektrotechnický sektor v okolí mesta Nová Dubnica a predstavuje 75 % priemyselnej produkcie mesta. Za intenzívnymi investíciami do výroby káblov a ovládačov stoja predovšetkým zahraničné investície. V samotnom okrese Nové Mesto n. V. je priemysel (ale aj celková ekonomická aktivita) sústredená do miest Nové Mesto nad Váhom a Stará Turá. Medzi nosné priemyselné odvetvia patrí strojársky, potravinársky, elektrotechnický, drevospracujúci, ťažobný (nerudné suroviny) priemysel a výroba stavebných hmôt (bližšie v tabuľke 5.3).

T a b u ľ k a 5.1

Najväčšie priemyselné podniky v regióne

Podnik	Sektor
Matador Púchov	Gumársky priemysel
NCHZ Nováky	Chemický priemysel
Hornonitrianske bane Prievidza	Ťažobný priemysel
Ozeta Trenčín	Textilný priemysel
Nestlé Food Prievidza	Potravinársky priemysel
Leoni Autokabel Trenčín	Elektrotechnika
Makyta Púchov	Textilný priemysel
Milex Nové Mesto nad Váhom	Potravinársky priemysel
Merina Trenčín	Textilný priemysel
Vegum Dolné Vestenice	Gumársky priemysel

Prameň: SOPK.



T a b u ľ k a 5.2

**Najvýznamnejší zahraniční investori v regióne**

<i>Investor</i>	<i>Krajina pôvodu</i>	<i>Spoločnosť v SR</i>	<i>Sektor</i>
Sauer Sundstrand	Nemecko	Sauer Považská Bystrica a ZTS Dubnica nad Váhom	Strojársky priemysel
Continental	Nemecko	Matador Púchov	Gumárenstvo
Leonische Drahtwerke	Nemecko	Leoni Slovakia Nová Dubnica a Leoni Autokabel Trenčín	Elektrotechnika
Yazaki Corporation	Japonsko	Yazaki Debnar Prievidza	Elektrotechnika
Nestlé Food	Švajčiarsko	Nestlé Food Prievidza	Potravinársky pr.
Emerson Electric	USA	VUMA Nové Mesto n. Váhom	Elektrotechnický
Contitech	Nemecko	Contitech Vegum Dolné Vestenice	Gumárenstvo

*Prameň: SOPK.*

T a b u ľ k a 5.3

**Významne zastúpené priemyselné odvetvia v okrese Nové Mesto nad Váhom**

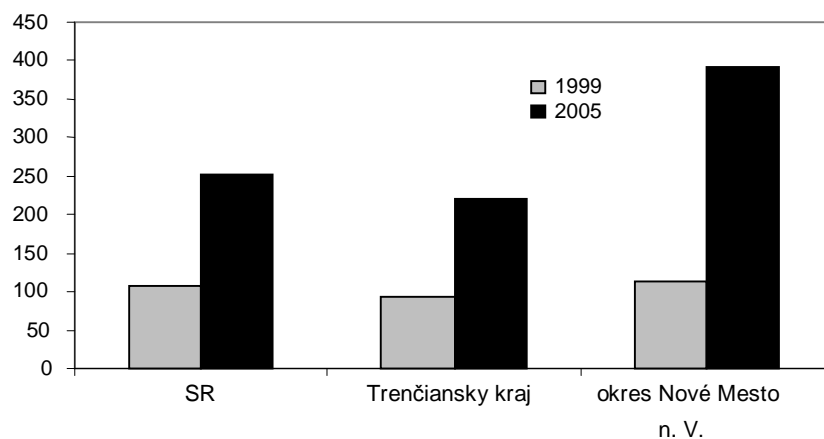
<i>Odvetvie</i>	<i>Podniky</i>
<i>ŕažobný priemysel</i>	Kameňolomy s.r.o. Nové Mesto nad Váhom, Holcim, s.r.o. Bratislava prevádzka Nové Mesto nad Váhom, drobnejšie lomy prevádzkované poľnohospodárskymi družstvami
<i>strojársky priemysel</i>	Peviz, s.r.o. Nové Mesto nad Váhom, Techservis, s.r.o. Nové Mesto nad Váhom, Pelenc, s.r.o. Nové Mesto nad Váhom, AMT, s.r.o. Nové Mesto nad Váhom, Strojstav, a.s. Nové Mesto nad Váhom, Jagenberg Slovensko, s.r.o. Nové Mesto nad Váhom, TC Contact, s.r.o. Nové Mesto nad Váhom, Justur, s.r.o., Stará Turá, Medical, a.s., Stará Turá, Premagas, s.r.o. Stará Turá, Injecta, a.s. Stará Turá.
<i>chemický priemysel</i>	Palma – Tumys, a.s. závod Nové Mesto nad Váhom, Henkel Slovensko, s.r.o. Prevádzka Nové Mesto nad Váhom,
<i>drevospracujúci priemysel</i>	Woodline prevádzka Bzince pJ., Destin, s.r.o. Čachtice, Tilia, s.r.o. Nové Mesto nad Váhom, Weser okná, k.s. Nové Mesto nad Váhom, Drevopam, s.r.o. Kalnica, Rezba Považany, PD Bošáca
<i>potravinársky priemysel</i>	Partners, s.r.o. Nové Mesto nad Váhom, Fons, s.r.o. Nové Mesto nad Váhom, Vodax a.s. závod Modrovka, Coca – Cola Beverages Slovakia, s.r.o. Závod Lúka, Velkopek, a.s. pekáreň Nopec Nové Mesto nad Váhom, Nowaco Slovakia, s.r.o. Nové Mesto nad Váhom, Milex, a.s. Nové Mesto nad Váhom,
<i>textilný a odevný priemysel</i>	BPT, Nové Mesto nad Váhom, Pradiareň vlny JK, Nové Mesto nad Váhom, Ozeta a.s. výrobná prevádzka, Nové Mesto nad Váhom, Móda Mora, sro, Hrachovište
<i>výroba stavebných hmôt</i>	Lipka, s.r.o. Nové Mesto nad Váhom, Holcim betón s.r.o. Bratislava, prevádzka Nové Mesto nad Váhom,
<i>elektrotechnický priemysel</i>	Emerson electric Slovakia, s.r.o. Nové Mesto nad Váhom, Emerson, a. s. Nové Mesto nad Váhom, Aku Tech, s.r.o. Nové Mesto nad Váhom, Steag electronic system, s.r.o. Nové Mesto nad Váhom, Vaccumschmelze, s.r.o. Horná Streda

Rozmach priemyselnej činnosti v okrese sa odráža v silnom náraste tržieb z priemyselnej činnosti v prepočte na obyvateľa. Kým index zmeny priemyselných tržieb v strednodobom horizonte 1999 – 2005 bol v priemere SR 2,36 (podobne aj Trenčiansky kraj 2,35), tak v okrese

Nové Mesto n. V. to bolo až 3,47 (indexy vyjadrené z bežných cien). Aj samotná úroveň tržieb, aj tempo ich rastu sú v okrese Nové Mesto n. V. podstatne vyššie ako v Trenčianskom kraji aj ako v priemere SR.

G r a f 5.3

**Tržby z priemyselnej činnosti (v tis. Sk) v prepočte na obyvateľa**

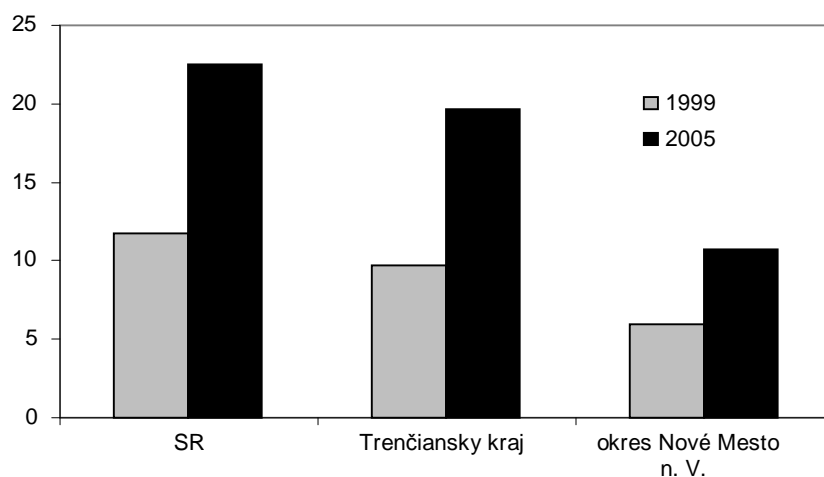


Zdroj: Vlastné prepočty podľa údajov Štatistického úradu SR.

Nárast tržieb v stavebnej činnosti už nevykazuje tak dobrú dynamiku: index rastu za SR v období 1999 – 2005 dosahuje 1,91, v okrese Nové Mesto n. V. je to 1,81. Ak zúžime pohľad na výstavbu bytov (čím kombinujeme parameter výkonnosti stavebníctva s dôležitým sociálnym parametrom), dostávame ukazovateľ porovnateľný s priemerom SR: v roku 2005 bolo dokončených alebo rozostavaných 10,2 bytov v prepočte na tisíc obyvateľov (priemer SR 11,8). Tento výsledok však znamená mierne zhoršenie v porovnaní s minulosťou.

G r a f 5.4

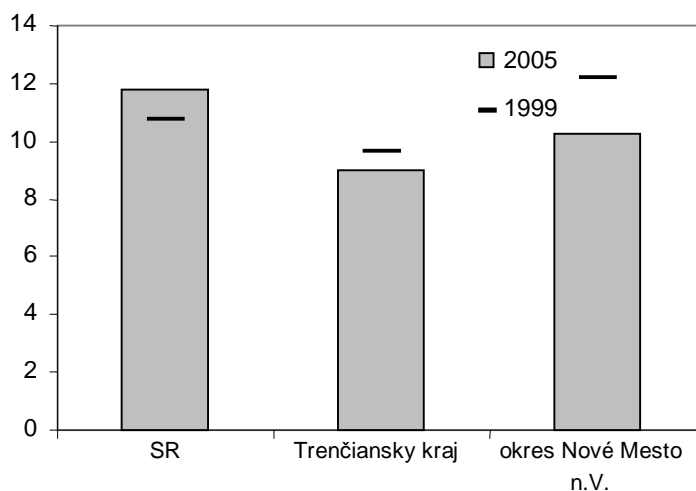
**Tržby zo stavebnej činnosti realizovanej vlastnými zamestnancami v prepočte na obyvateľa (tis. Sk)**



Zdroj: Vlastné prepočty podľa údajov Štatistického úradu SR.

Graf 5.5

Počet rozostavaných a dokončených bytov v prepočte na tisíc obyvateľov



Poznámka: Použitý bol súčet bytov, ktoré sa v danom roku dokončili a bytov, ktoré boli k 31.12. daného roka rozostavané (všetko vrátane rodinných domov).

Zdroj: Vlastné prepočty podľa údajov Štatistického úradu SR.

Hoci ide o okres situovaný vo vyspelej priemyselnej oblasti (a s vysoko nadpriemernými parametrami priemyslu), aj podmienky na poľnohospodársku činnosť sú relatívne priaznivé. Veľká časť územia okresu Nové Mesto n. V. je zaradená do kategórie územia osobitného záujmu z hľadiska ochrany prírody a krajiny a vodohospodárskych záujmov. V daných územiach je potrebné zavádzať ekologické hospodárenie, väčší dôraz klásť na ochranu životného prostredia pri stavebných aktivitách a podobne. Priemerná lesnatosť okresu je 37,7 % a poľnohospodárskej pôdy sa na území okresu nachádza 50,9 %. Na území okresu sa nachádza cca. 18 poľnohospodárskych podnikov.

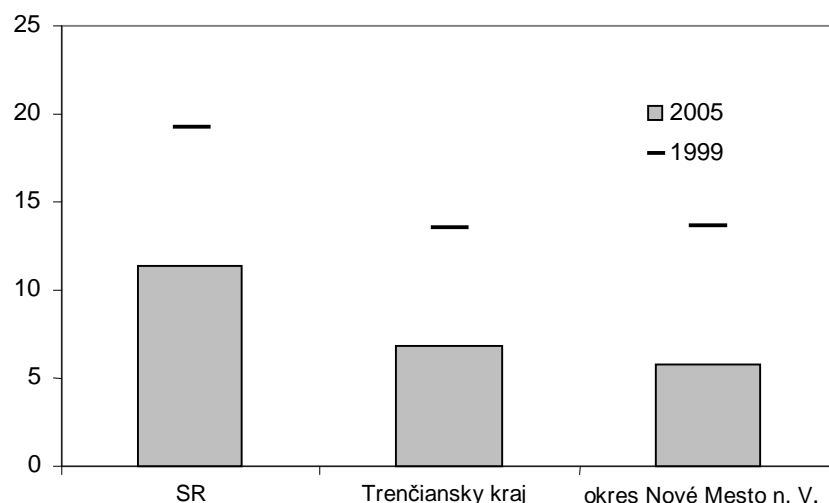
#### Rámček 2: Výhody predurčujúce rozvoj pôdohospodárstva v regióne:

- Dobré prírodné podmienky pre pestovanie poľnohospodárskych plodín vrátane plodín vyžadujúcich teplejšie podnebie (v okresoch Prievidza, Ilava, Púchov, **Nové Mesto nad Váhom** a Trenčín)
- Dobré podmienky pre podporu pestovania ovocia (aj oblasť **Nové Mesto nad Váhom**)
- Nadregionálny význam pestovania chmeľu (okresy Partizánske a **Nové Mesto nad Váhom**)
- Priaznivé podmienky pre chov oviec a dobytku v celom kraji
- Zachovalý geo-fond pôvodných ovocných plodín
- Vyhovujúce podmienky pre pestovanie ekologických plodín
- Zalesnená oblasť
- Výborné vekové zloženie lesov
- Lesy vykazujú relatívne stálu ekologickú stabilitu
- Vhodné podmienky pre rybolov a poľovníctvo

Spracované podľa podkladov regionálnej kancelárie SOPK v Trenčianskom kraji.

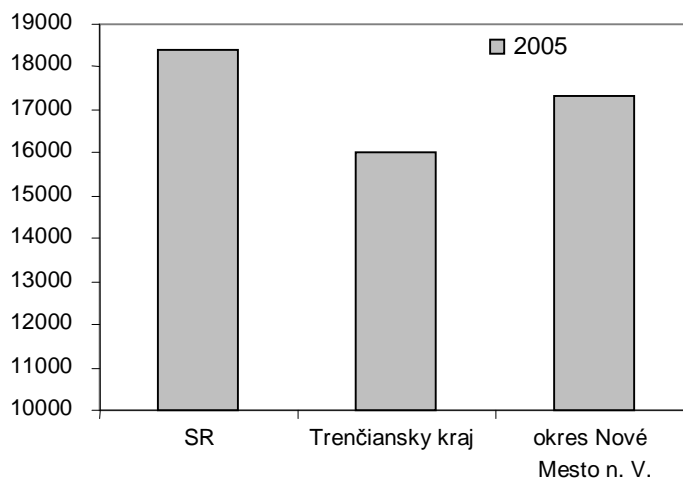
Okres Nové Mesto n. V. má v celoslovenskom porovnaní veľmi dobré výsledky v miere nezamestnanosti. Miera nezamestnanosti na úrovni 5,8 % v decembri 2005 je len polovičná s celoslovenským priemerom. Aj celý Trenčiansky kraj má lepší výsledok v miere nezamestnanosti ako je priemer SR. Výška priemernej mesačnej mzdy sa nachádza nad úrovňou Trenčianskeho kraja, ale pod úrovňou priemeru SR (priemer SR je však silno ovplyvnený vyššími mzdami v Bratislavskom kraji).

**G r a f 5.6**  
**Miera evidovanej nezamestnanosti v %**



Zdroj: Štatistický úrad SR.

**G r a f 5.7**  
**Výška priemernej mesačnej mzdy, v Sk**



Zdroj: Štatistický úrad SR.

### *Priestor pre rozmach malého podnikania v okrese Nové Mesto nad Váhom*

Predpokladáme, že priemyselnú štruktúru vyformujú veľké spoločnosti, ktorých počet sa v regióne zvyšuje. Veľké priemyselné firmy však potrebujú servis od malých subjektov, navyše región nemá využitý svoj potenciál pre rekreačné služby a cestovný ruch. Šanca pre malé podnikanie sa otvára v týchto segmentoch:

Servis pre väčšie spoločnosti, ktoré v posledných rokoch prišli do regiónu. Prichádzajúce väčšie firmy obyčajne znamenajú perspektívny dopyt po obslužnej činnosti ako je napr. stravovanie zamestnancov, zvoz zamestnancov, údržba firemných areálov a pod. V niektorých prípadoch môže ísť aj o subdodávateľskú činnosť.

Krajinotvorba, podpora cestovného ruchu a rekreačných služieb. Okres aj širší región má potenciál pre rekreačné služby, ten je však využívaný na relatívne nízkej úrovni.

Náročnejšie formy spracovania dreva. Drevná hmota sa spracováva len na primárnej úrovni – vyťaží sa a spracuje na pilách. Ďalšie fázy produkcie by mohli dávať priestor pre malé podnikanie.

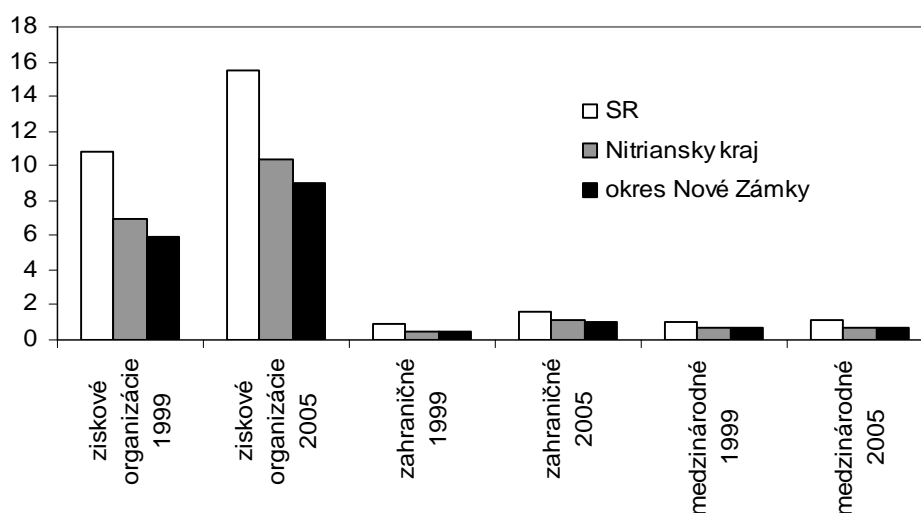
## **5.2 Zhodnotenie výkonnosti a štruktúry ekonomiky v okrese Nové Zámky**

Južná časť Nitrianskeho kraja, kam patrí aj okres Nové Zámky, má dlhodobé problémy s nízkou výkonnosťou ekonomiky, nízkou produktivitou v priemysle (pri významnej orientácii na poľnohospodárstvo), so silnou nerovnováhou na trhu práce, s nevýznamným prílevom PZI. Nitriansky kraj k ultimu roka 2003 (posledný údaj O HDP podľa krajov) dosahoval 11,4 percentný podiel na tvorbe HDP SR, čo predstavuje v absolútnom vyjadrení 136 988 mil. Sk (tretie miesto spomedzi všetkých ôsmich krajov SR). Pri prepočte HDP na 1 obyvateľa dosahuje 86,3 % celoštátneho priemeru (v absolútnom vyjadrení 192 832 Sk), čím sa zaraďuje na piate miesto spomedzi krajov SR. Stav priamych zahraničných investícií v Nitrianskom kraji k 30. 6. 2005 predstavoval objem 12 693 mil. Sk, čo ho radí na šieste miesto spomedzi všetkých krajov SR. Podiel priamych zahraničných investícií Nitrianskeho kraja na zahraničných investíciách SR bol iba 3,2 percentný. Aj v samotnom okrese Nové Zámky úroveň väčšiny dostupných ekonomických ukazovateľov nedosahuje úroveň priemeru SR, dokonca ani úroveň Nitrianskeho kraja. Samotné Nové Zámky sú pomerne významným dopravným uzlom, keďže mestom vedú mnohé trasy železničnej a automobilovej dopravy. S počtom obyvateľov 41 669 (k 12/2004) sa mesto Nové Zámky radí medzi väčšie mestá SR.

Nápadne nízka je úroveň počtu podnikov v prepočte na tisíc obyvateľov. Počet podnikov – ziskových organizácií (ziskových v zmysle cieľa dosahovania zisku) v prepočte na 1 000 obyvateľov je v okrese Nové Zámky (9) významne nižší ako je priemer za SR (15,5) a mierne nižší ako je priemer Nitrianskeho kraja (7). Podobne ani počet zahraničných či medzinárodných podnikov v roku 2005 nedosahoval celoštátny priemer, bol však blízko priemeru za kraj (Graf 5.8).

Graf 5.8

Počet podnikov – ziskových organizácií (a zvlášť podnikov zahraničných a medzinárodných) v prepočte na tisíc obyvateľov

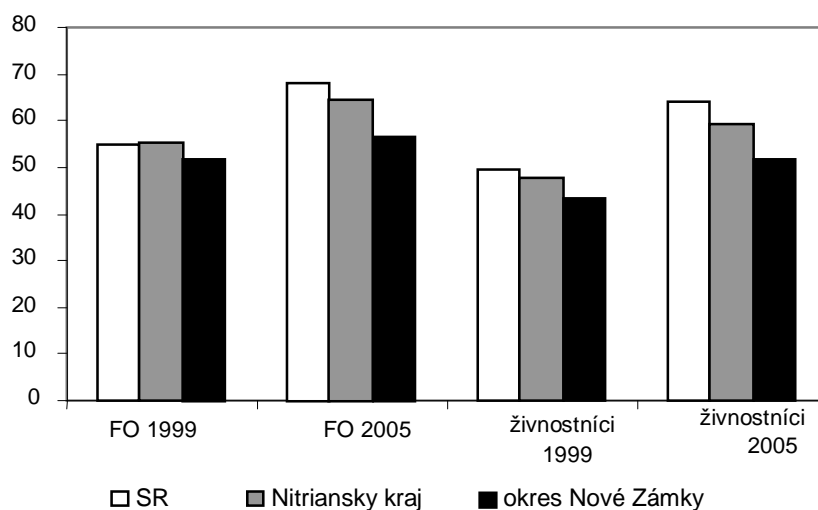


Zdroj: Vlastné prepočty podľa údajov Štatistického úradu SR.

Okres Nové Zámky za celoštátnymi aj regionálnymi parametrami zaostáva v aktivite podnikateľov – fyzických osôb. Zaostávanie je značné: kým v priemere na Slovensku pripadá 68 fyzických osôb – podnikateľov na tisíc obyvateľov, v okrese je to 56. Aktivita v tzv. slobodných povolaniach je slabšia v porovnaní s priemerom SR (2,1 na tisíc obyvateľov, priemer SR je 2,4), významne je však vyššia aktivita samostatne hospodáriacich roľníkov (2,9 v okrese verzus 1,7 v priemere SR, čo je logický dôsledok významnej orientácie na poľnohospodárstvo).

Graf 5.9

Počet fyzických osôb – podnikateľov (v tom počet živnostníkov) v prepočte na tisíc obyvateľov



Zdroj: Vlastné prepočty podľa údajov Štatistického úradu SR.

Ide o jednu z najproduktívnejších poľnohospodárskych oblastí v SR, výkonnosť priemyslu je však stále mimoriadne slabá. Slabá výkonnosť v priemyselnej činnosti sa odráža v nevýraznom náraste tržieb z priemyselnej činnosti v prepočte na obyvateľa. Kým index zmeny priemyselných tržieb v strednodobom horizonte 1999 – 2005 bol v priemere SR 2,36 (Nitriansky kraj ale iba 1,75), tak v okrese Nové Zámky. to bolo len 1,44 (indexy vyjadrené z bežných cien). Aktuálna úroveň tržieb na obyvateľa len mierne presahuje jednu štvrtinu celoštátneho priemeru. Najsilnejšie zastúpené odvetvia v okrese Nové Zámky sú papierenský, strojársky a elektrotechnický priemysel. Predtým veľmi významný potravinársky priemysel utrpel pri kolapse konzervárni Novofruct (ktoré patrili k najväčším podnikom regiónu) po ich privatizácii. Segment potravinárstva sa však opätovne oživuje. Zvýšený záujem podnikateľských subjektov o ďalšie podnikateľské priestory v priemysle navodili potrebu rozšíriť existujúci priemyselný park. V rámci akcie ROEP (register obnovenej evidencie pozemkov) mesto Nové Zámky nadobudlo cca 40 ha pozemkov, ktoré sú pripravené na dobudovanie kompletnej infraštruktúry.

#### T a b u ľ k a 5.4

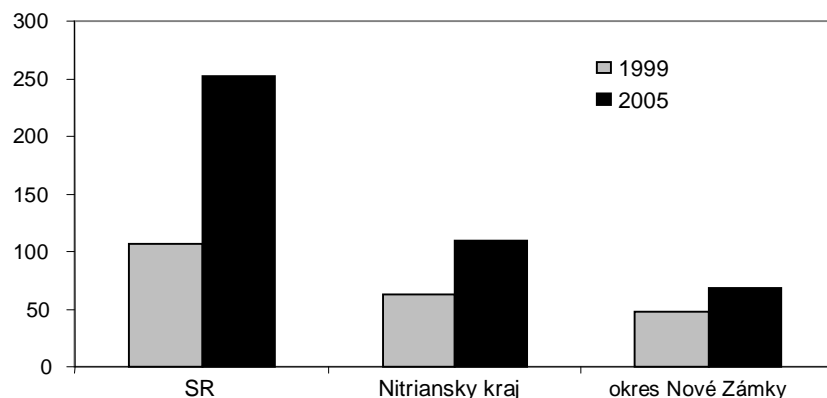
##### Najvýznamnejší zahraniční investori v regióne

<i>Investor</i>	<i>Krajina pôvodu</i>	<i>Spoločnosť v SR</i>	<i>Sektor, odvetvie</i>
Heineken	Holandsko	Heineken Slovensko, a.s., Nitra	Potravinársky
Inalfa Metal Group	Holandsko	Inalfa, a.s., Nitra	Automobilový
Volkswagen Bordnetze	Nemecko	VW elektrické systémy, s.r.o., Nitra	Káblové zväzky
Teleflex	USA	Teleflex Automotive Slovakia, s.r.o., Vrábľe	Automobilový
Siemens	Nemecko	Osram Slovakia, a.s., Nové Zámky	Elektrotechnický
Kappa Packaging Group	Holandsko	Kappa Obaly Štúrovo, a.s.	Celulózo-papierenský
Sumitom	Anglicko	SEWS Slovakia, a.s., Topoľčany	Strojársky
Danfoss Compressors	Dánsko	Danfoss Compressors, s.r.o	Strojársky
Rieker Holding	Švajčiarsko	Rieker Slovakia, s.r.o., Komárno	Kožiarsky a obuvnícky
Frint Beheer XIX	Holandsko	Friesland Slovensko, a.s., Nitra	Potravinársky
Silfox Holding	Nemecko	Silfox Slovakia, a.s., Nitra	Obchod a doprava
Bramac Dachsysteme	Rakúsko	Bramac – strešné systémy, s.r.o., Ivanka pri Nitre	Stavebné materiály
Rexel Austria & C.E.	Rakúsko	Hagard Hal, a.s. Nitra	Obchod
PPC Insulators	USA	CERAM CAB, a.s., Nové Sady	Keramické izolátory
SIIX Europe	Nemecko	Služba SIIX Electronics, s.r.o., Nitra	Elektrotechnický
Samsung	Južná Kórea	Samsung Electronics Slovakia, sr.o., Galanta	Elektrotechnický
Visteon International Holdings, Inc.	USA	Visteon Slovakia, s.r.o., Nitra	Výroba plastových komponentov
Bourbon Automobile, Fabi automobile	Francúzsko	Bourbon Fabi SK, s.r.o., Čab	Výroba plastových komponentov

Zdroj: Slovenská ratingová agentúra.

G r a f 5.10

**Tržby z priemyselnej činnosti (v tis. Sk) v prepočte na obyvateľa**

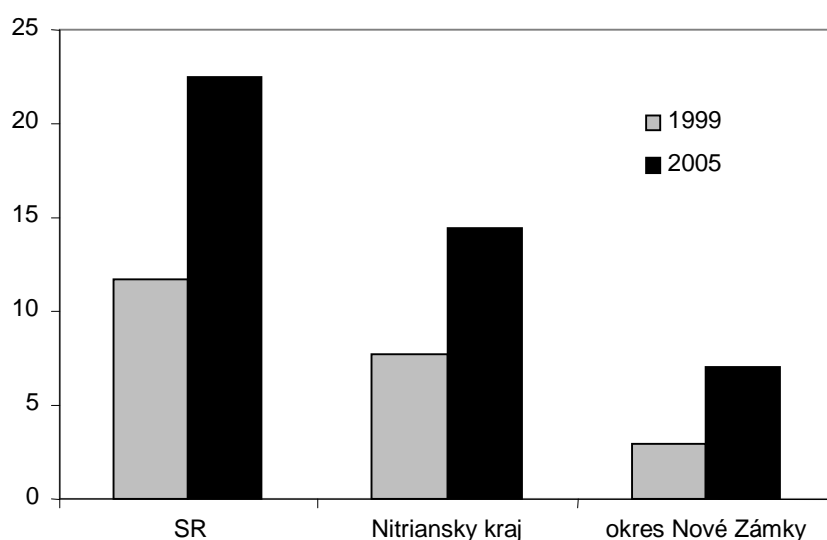


*Zdroj: Vlastné prepočty podľa údajov Štatistického úradu SR.*

Objem tržieb zo stavebnej činnosti realizovanej vlastnými zamestnancami (v prepočte na obyvateľa) v okrese Nové Zámky veľmi výrazne zaostáva za celoštátnym, aj za regionálnym priemerom. Index nárastu tržieb v stavebnej činnosti však vykazuje nadpriemernú dynamiku: index rastu za SR v období 1999 – 2005 dosahuje 1,91, v okrese Nové Zámky je to 2,35. Ak zúžime pohľad na výstavbu bytov, dostávame takisto nepriaznivý výsledok: v roku 2005 bolo dokončených alebo rozostavaných 5,7 bytov v prepočte na tisíc obyvateľov (priemer SR 11,8).

G r a f 5.11

**Tržby zo stavebnej činnosti realizovanej vlastnými zamestnancami v prepočte na obyvateľa (v tis. Sk)**

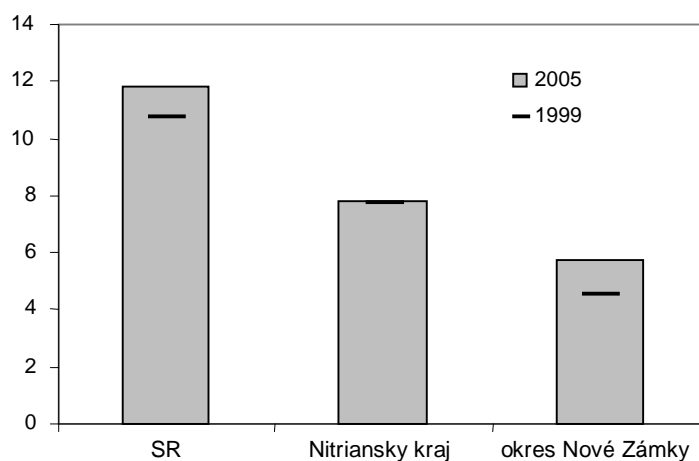


*Zdroj: Vlastné prepočty podľa údajov Štatistického úradu SR.*



G r a f 5.12

Počet rozostavaných a dokončených bytov v prepočte na tisíc obyvateľov



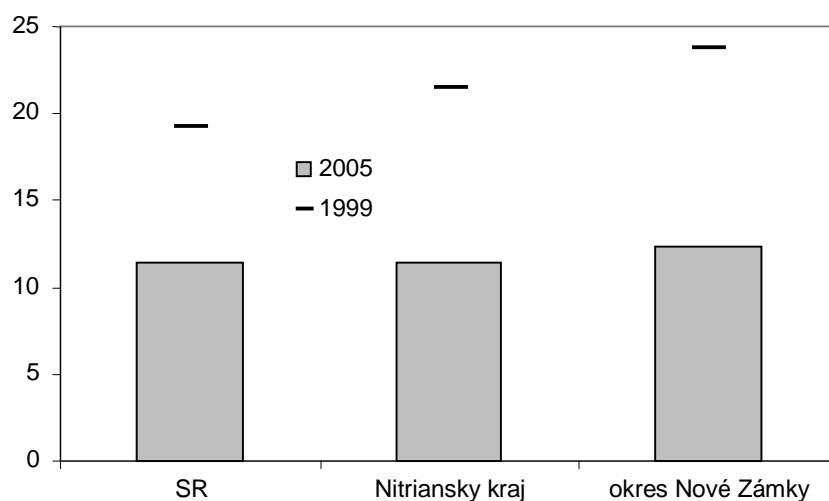
Poznámka: Použitý bol súčet bytov, ktoré sa v danom roku dokončili a bytov, ktoré boli k 31.12. daného roka rozostavané (všetko vrátane rodinných domov).

Zdroj: Vlastné prepočty podľa údajov Štatistického úradu SR.

Ústup miery nezamestnanosti v okrese NZ bol markantnejší ako v celoslovenskom meradle (Graf 5.13). Miera nezamestnanosti sa v sledovanom strednodobom období 1999 – 2005 v okrese NZ významne znížila: z 23,7 na 12,3 %. Priblížila sa tak k momentálnemu celoštátnemu priemeru (11,4 %), pritom v samotnom meste Nové Zámky je miera nezamestnanosti tesne pod 5 %. Priemerná mzda v okrese NZ (14 763 Sk) významne zaostáva za celoštátnym priemerom (18 383 Sk) a mierne zaostáva za úrovňou v Nitrianskom kraji (15 178 Sk).

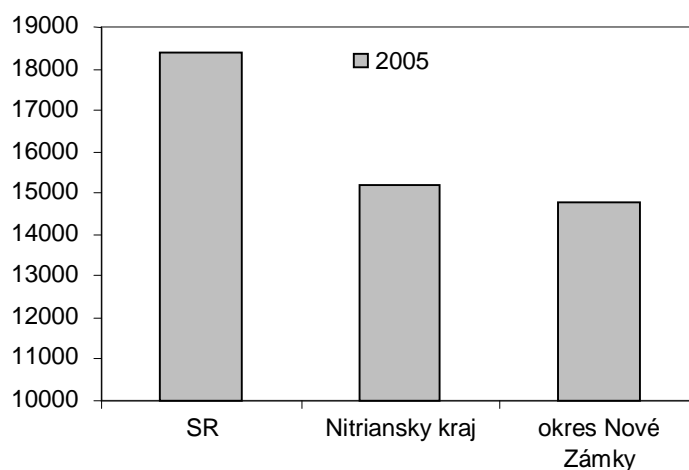
G r a f 5.13

Miera evidovanej nezamestnanosti v %



Zdroj: Štatistický úrad SR.

Graf 5.14  
Výška priemernej mesačnej mzdy, v Sk



Zdroj: Štatistický úrad SR.

Mesto NZ si pravidelne dáva zhodnotiť svoj rating mesta. V roku 2006 Slovenská ratingová agentúra zvýšila mestu Nové Zámky ratingové hodnotenie (Tabuľka 5.5).

Tabuľka 5.5  
Vývoj ratingového hodnotenia mesta Nové Zámky

	rok 2002	rok 2003	rok 2004	rok 2005
Dlhodobý korunový rating	B- (negatívny výhľad)	BB- (stabilný výhľad)	BB+ (stabilný výhľad)	BBB- (stabilný výhľad)
Dlhodobý devízový rating	CCC (negatívny výhľad)	B- (stabilný výhľad)	BB (stabilný výhľad)	BB+ (stabilný výhľad)
Krátkodobý rating	S4	S3	S3	S2

*Symboly dlhodobého ratingového hodnotenia*

AAA Minimálne investičné riziko  
 AA Veľmi nízke investičné riziko  
 A Nízke investičné riziko  
 BBB Určité investičné riziko  
 BB Vysoké investičné riziko  
 B Veľmi vysoké investičné riziko  
 CCC Mimoriadne vysoké investičné riziko  
 CC Vysoké riziko defaultu  
 C Veľmi vysoké riziko defaultu  
 D Default

*Symboly dlhodobého ratingového hodnotenia*

S1 Veľmi nízke investičné riziko  
 S2 Primerané investičné riziko  
 S3 Pomerne vysoké investičné riziko  
 S4 Veľmi vysoké investičné riziko  
 S5 Neschopný splácať

Zdroj: SRA.

V zdôvodnení vylepšeného ratingu sa uvádza, že: v strategickej oblasti mesto v súčasnosti zabezpečuje aktualizáciu Územného plánu mesta, pričom v priebehu roka 2006 sa predpokladá vypracovanie úplného znenia územného plánu mesta Nové Zámky. V roku 2006 bude taktiež zahájené spracovanie strategického dokumentu mesta Program hospodárskeho a sociálneho rozvoja mesta na obdobie 2006 –2016, pričom mesto získalo na jeho vypracovanie nenávratné finančné prostriedky vo výške 1 359 688 Sk. Finančná situácia mesta je hodnotená stabilná, mesto v súčasnom období nepociťuje disproporciu v cash-flow, zadlženosť mesta je na prijateľnej úrovni. Agentúra hodnotila pozitívne aj aktívny prístup mesta v oblasti podávania a vypracovávanía žiadostí o čerpanie nenávratných prostriedkov z fondov EÚ,<sup>10</sup> pričom mesto disponuje s dostatočnými finančnými prostriedkami pre ich spolufinancovanie.

### *Priestor pre rozmach malého podnikania v okrese Nové Zámky*

Vychádzame z očakávania, že malé podnikanie neprinesie rozmach priemyselných aktivít, malé podnikanie môže skôr využiť núkajúci sa potenciál v poľnohospodárskej výrobe a v súvisiacich službách. Preto navrhujeme tento súbor aktivít pre malé podnikanie:

- 1) „Náročnejšie poľnohospodárstvo“. Tento pojem označuje produkciu plodín na vysokej kvalitatívnej úrovni a s vyššou pridanou hodnotou. Máme tým na mysli produkciu biopotravín a plodín určených nie na konzumáciu, ale ako vstup do technických procesov či na priemyselné spracovanie (ako nepotravina).
- 2) Aktivity podporujúce náročnejšie poľnohospodárstvo. Ide o aktivity šľachtiteľské, produkciu technického vybavenia a pod. Ide o aktivity pokrývajúce dopyt odvodený od náročnejšieho poľnohospodárstva.
- 3) Činnosti nadväzujúce na náročnejšie poľnohospodárstvo. Sem patria aktivity chladiarenské, konzervačné, baliace, prepravné, odbytové. Úspešná produkcia biopotravín na seba nabaľuje strapec činností nutných na ich distribúciu konečným spotrebiteľom. V prípade docielenia produktov vysokej kvality sa oprávnene dá počítať aj s exportom, čo vyvoláva ďalšie, už sofistikovanejšie aktivity.

## **5.3 Prognóza vývoja socio-ekonomického vývoja v regiónoch**

### **5.3.1 Nové Mesto nad Váhom**

Nové Mesto nad Váhom patrí medzi stredne veľké okresy spolu s okresmi Považská Bystrica a Ilava. Okres zo 62 754 obyvateľmi v roku 2006 má mierne negatívny prírastok

<sup>10</sup> Schválené projekty mesta boli zamerané hlavne na informatizáciu, vzdelávanie či tvorbu strategických dokumentov. Išlo napr. o projekt *Inovácia, informatizácia, integrácia* (cieľom tohto projektu je vybudovanie technicko-informačnej infraštruktúry, rozšírenie možností pripojenia sa na internet a zároveň umožnenie elektronickej komunikácie pre všetkých občanov mesta), o projekt *Nové zámery Nových Zámok* (cieľom tohto projektu je vypracovanie Programu hospodárskeho a sociálneho rozvoja mesta na obdobie rokov 2006 až 2016), alebo o projekt *Európske počítače pre efektívne vzdelávanie v regióne Nové Zámky a Šaľa* (jeho cieľom je inovácia a rozšírenie počítačových pracovísk).

obyvateľstva a do roku 2013 sa očakáva pokles o takmer 780 obyvateľov na 61 976. Má priaznivú polohu medzi okresmi Trenčín a Piešťany a vo vykazovaných štatistikách patrí k priemeru Trenčianskeho kraja.

Vývoj ekonomicky aktívneho obyvateľstva korešponduje s populačným vývojom a poklesne o 461 osôb na 31 314. Je to jedným z faktorov, ktorý sa podpíše na poklese nezamestnanosti. Evidovaná zamestnanosť vzrastie z 29 656 zamestnaných v roku 2006 na 30 480 zamestnaných v roku 2013, teda rozdiel 824 zamestnancov. Vzhľadom na veľkosť regiónu a relatívne nižším rozvojovým potenciálom oproti okolitým okresom bude patriť tento rast medzi najnižšie v kraji. Na druhej strane Trenčiansky kraj má v priemere druhú najnižšiu mieru nezamestnanosti na Slovensku. Evidovaná nezamestnanosť poklesne vďaka vytvoreniu pracovných miest o 1 285 osôb z miery 5,86 % v roku 2006 na 2,3 % v roku 2013.

Očakávame obdobný vývoj nezamestnanosti podľa VZPS. Vzhľadom na nízke miery nezamestnanosti je badateľné približovanie oboch metodík vykazovania. Počet nezamestnaných podľa VZPS odhadujeme v roku 2006 na 2 156 osôb s postupným poklesom na 1 231 nezamestnaných v roku 2013, čo je vyjadrené v miere nezamestnanosti pokles z úrovne 6,88 % na úroveň 3,96 % v horizonte prognózy. V okrese Nové Mesto nad Váhom sa tieto ukazovatele takmer zhodujú z priemerom Trenčianskeho kraja.

Negatívne saldo pracujúcich, tvorené rozdielom cestujúcich a dochádzajúcich za prácou, poklesne z 3 363 pracujúcich v roku 2006 o 566 osôb na 2 797 pravidelne cestujúcich za prácou v roku 2013, čo je tretí najväčší pokles v kraji.

Okres Nové mesto má druhú najvyššiu produktivitu práce na pracujúceho v hospodárstve na úrovni 97,5 % priemeru SR v roku, čo je v bežných cenách 436 tisíc Sk. Do roku 2013 predpokladáme nadpriemerné rasty produktivity práce v rámci kraja a dosiahnutie priemeru Slovenska. Obdobne očakávame proporcionálny nárast miezd.

Vzhľadom na relatívne vysokú produktivitu práce očakávame mierne nižšie rasty HDP ako priemer Slovenska. Tvorbu HDP v okrese Nové Mesto odhadujeme v roku na úrovni 16,92 mld Sk v bežných cenách, t.j. 1,06 % HDP Slovenska. Očakávame mierny pokles tohto podielu do roku 2013 mierne poklesne na 1,02 %.

### **5.3.2 Nové Zámky**

Okres Nové Zámky je po Nitrianskom populačne druhý najväčší okres v Nitrianskom kraji. Vzhľadom na demografickú štruktúru južných krajov Slovenska sa očakáva vyšší negatívny prírastok obyvateľstva. Od roku 2006 do roku 2013 očakávame pokles obyvateľov o 3 055 z pôvodných 147 239 na 144 184 osôb, čo je pokles o viac ako 2 %. Tento pokles sa prejaví rovnakým percentuálnym poklesom zo 70 615 ekonomicky aktívnych obyvateľov v roku 2006 na 69 215 osôb v horizonte prognózy.

Nitriansky kraj dosahuje v roku 2006 takmer 10 % mieru nezamestnanosti z disponibilných nezamestnaných, čo je zhruba na úrovni priemeru Slovenska. Okres Nové Zámky je

na tom z nezamestnanosťou ešte o niečo horšie, po Leviciach má druhú najvyššiu mieru nezamestnanosti v kraji mierne nad úrovňou 11 %. V druhej polovici prognózovaného obdobia v rokoch 2009 – 2013 očakávame vyšší príliv PZI a tvorbu pracovných miest v trojuholníku Nitra – Levice – Nové Zámky a postupné využitie rozvojového potenciálu. V okrese Nové Zámky sa v období prognózy počíta s vytvorením 4290 pracovných miest, čo spolu s poklesom ekonomicky aktívneho obyvateľstva povedie k výraznému poklesu evidovanej nezamestnanosti na 3,98 %. Počet evidovaných nezamestnaných v absolútnych číslach očakávame z 8 947 osôb v roku 2006 na 3 188 nezamestnaných v roku 2013.

Podľa metodiky výberového zisťovania pracovných síl klesne počet nezamestnaných z 12 376 osôb v roku 2006 na 5 964 nezamestnaných v roku 2013. Vyjadrené v miere nezamestnanosti pokles zo 17,3 % v roku 2006 na 8,5 % v roku 2013. Aj napriek tomuto výrazne pozitívnemu vývoju zostane okres Nové Zámky okresom s druhou najvyššou nezamestnanosťou v kraji. Výrazným negatívom je veľmi vysoké saldo pracujúcich cestujúcich za prácou do iných okresov, hlavne Nitrianskeho. Nové Zámky majú najvyššie saldo pracujúcich v kraji, a to 8 220 osôb v roku 2006. V horizonte prognózy ešte vzrastie o 1 925 osôb a výrazne tak prispeje k poklesu nezamestnanosti.

S ohľadom na vysoký počet obyvateľov v rámci kraja dosahuje okres Nové Zámky druhý najvyšší vytvorený HDP, vyčíslený v bežných cenách na 44,7 mld Sk (2,8 % z HDP Slovenska). Na úrovni kraja má okres Nové Zámky mierne nadpriemernú (101,5 %) produktivitu práce na úrovni 720 tisíc Sk na zamestnanca. V najbližších rokoch očakávame pre tento okres jedny z najvyšších rastov produktivity práce, čo sa odzrkadlí aj na vyšších rastoch HDP v stálych cenách na úrovniach okolo 7 – 8 %.

## Literatúra

1. BUČEK, M. – PÁLENÍK, V. – KVETAN, V. – ĎURAŠ, J. – HRIVNÁKOVÁ, J. – TVRDOŇ, J. – SLIMÁK, D. – TVRDOŇOVÁ, J. – ŠÍPIKAL, M. – REHÁK, Š. – KELLENBERGEROVÁ, K. – POLEDNA, J. (2003): Regionálne aspekty integrácie do Európskej únie. In: ŠIKULA, M. a kol.: Ekonomické a sociálne súvislosti integrácie Slovenska do Európskej únie. [Monografia] Bratislava: Ústav slovenskej a svetovej ekonomiky SAV, s. 119 – 156.
2. ĎURAŠ, J. – KVETAN, V. – ONDKO, P. – PÁLENÍK, V. (2004): Konštrukcia modelu ECM – ISWE04q1. In: Zborník zo seminára EKOMSTAT'2004: Štatistické metódy v praxi, Trenčianske Teplice, 23. – 28. 5. 2004, s. 56 – 68.
3. KVETAN, V. – ĎURAŠ, J. – MLÝNEK, M. – RADVANSKÝ, M. (2005b): Prognóza vývoja ekonomiky SR do roku 2013. Výstup 1. etapy prác na projekte EQUAL č 15110100006 – Metodika identifikácie a prognostiky možných smerov vývoja zamestnanosti a nezamestnanosti a analýzy možných riešení pre zvládnutie týchto trendov s cieľom zefektívnenia aktívnej politiky trhu prác. Bratislava: Ústav slovenskej a svetovej ekonomiky SAV.
4. LUPTÁČIK, M. – ĎURAŠ, J. – HRIVNÁKOVÁ, J. – KVETAN, V. – ONDKO, P. – PÁLENÍK, V. (2005a): Formalizovaný model tranzitívnej ekonomiky. Ekonomický časopis/Journal of Economics, 53, 2005, č. 1, s. 33 – 48.
5. VAŇO, B. (2004): Prognóza vývoja obyvateľov v okresoch SR do roku 2025. Bratislava: Infostat.

**Príloha 1 – Prognóza vývoja ekonomiky SR  
na roky 2006 – 2013**





**Príloha 2 – Prognóza vývoja na roky  
2006 – 2013 v členení na NUTS II**

T a b u ľ k a 2.1

**Prognóza vývoja obyvateľstva**

Obyvateľstvo	2004	2005	2006	2007	2008	2009	2010	2011	2012	2013
Bratislava	600246	600732	601095	601462	601772	602064	602285	602427	602481	602481
Západné Slovensko	1863709	1863391	1862279	1861162	1860025	1858784	1857427	1855934	1854322	1852426
Stredné Slovensko	1352458	1352969	1353850	1354806	1355817	1356845	1357859	1358842	1359753	1360528
Východné Slovensko	1565765	1570193	1575318	1580572	1585884	1591165	1596392	1601546	1606658	1611618
SR spolu	5382178	5387285	5392543	5398002	5403498	5408858	5413964	5418748	5423213	5427052

T a b u ľ k a 2.2

**Prognóza vývoja ekonomicky aktívneho obyvateľstva, výberové zisťovanie pracovných síl (VZPS)**

EAO, VZPS	2003	2004	2005	2006	2007	2008	2009	2010	2011	2012
Bratislava	330,9	330,1	330,6	329,4	328,5	327,4	325,3	323,5	321,1	317,9
Západné Slovensko	916,8	930,8	929,4	930,6	932,4	933,9	932,4	932,8	931,2	927,7
Stredné Slovensko	653,7	657,7	657,8	660,9	664,4	667,8	669,0	670,2	670,1	668,7
Východné Slovensko	722,4	732,8	726,0	731,6	737,7	743,6	747,1	750,3	752,0	752,1
SR spolu	2623,8	2651,4	2643,8	2652,5	2663,0	2672,7	2673,7	2676,9	2674,3	2666,4

T a b u ľ k a 2.3

**Prognóza vývoja počtu zamestnaných podľa výberového zisťovania pracovných síl**

Zamestnaní, VZPS	2004	2005	2006	2007	2008	2009	2010	2011	2012	2013
Bratislava	303,1	313,5	314,6	314,7	314,5	313,2	311,9	310,0	307,1	304,0
Západné Slovensko	798,4	814,0	832,6	843,3	853,6	859,9	866,3	870,7	873,0	874,6
Stredné Slovensko	513,0	529,9	551,3	566,3	576,5	584,3	589,3	594,4	599,9	607,0
Východné Slovensko	556,1	558,9	585,3	605,8	620,6	633,0	641,6	650,6	659,9	667,6
SR spolu	2170,6	2216,3	2283,8	2330,1	2365,3	2390,3	2409,2	2425,6	2439,8	2453,1

T a b u ľ k a 2.4

**Prognóza vývoja počtu nezamestnaných podľa výberového zisťovania pracovných síl**

Nezamestnaní VZPS	2004	2005	2006	2007	2008	2009	2010	2011	2012	2013
Bratislava	27,0	17,1	14,8	13,8	12,9	12,1	11,6	11,1	10,8	10,5
Západné Slovensko	132,4	115,4	98,0	89,2	80,3	72,5	66,4	60,5	54,8	48,8
Stredné Slovensko	144,7	127,9	109,6	98,1	91,2	84,7	80,9	75,7	68,8	59,6
Východné Slovensko	176,7	167,1	146,3	131,8	122,9	114,1	108,7	101,4	92,2	84,0
SR spolu	480,8	427,5	368,7	332,9	307,4	283,4	267,7	248,7	226,6	202,9

T a b u ľ k a 2.5

**Prognóza vývoja miery nezamestnanosti podľa výberového zisťovania pracovných síl, v %**

Nezamestnanosť VZPS	2004	2005	2006	2007	2008	2009	2010	2011	2012	2013
Bratislava	8,2	5,2	4,5	4,2	3,9	3,7	3,6	3,5	3,4	3,3
Západné Slovensko	14,2	12,4	10,5	9,6	8,6	7,8	7,1	6,5	5,9	5,3
Stredné Slovensko	22,0	19,4	16,6	14,8	13,7	12,7	12,1	11,3	10,3	8,9
Východné Slovensko	24,1	23,0	20,0	17,9	16,5	15,3	14,5	13,5	12,3	11,2
SR spolu	18,1	16,2	13,9	12,5	11,5	10,6	10,0	9,3	8,5	7,6

T a b u ľ k a 2.6

**Prognóza vývoja počtu ekonomicky aktívnych obyvateľov, evidovaní**

EAO, odhad	2004	2005	2006	2007	2008	2009	2010	2011	2012	2013
Bratislava	323333	316731	316134	314923	313614	312125	308572	305201	302584	299892
Západné Slovensko	912049	921974	924670	925555	926204	926278	921096	916484	914199	911632
Stredné Slovensko	644532	629363	633334	636108	638756	641051	638389	636146	635521	634731
Východné Slovensko	738617	719065	725744	731092	736305	741100	739786	738924	739950	740779
SR spolu	2618929	2586276	2599881	2607678	2614879	2620553	2607843	2596755	2592255	2587034

T a b u ľ k a 2.7

**Prognóza vývoja počtu zamestnaných, evidovaní**

Zamestnaní, odhad	2004	2005	2006	2007	2008	2009	2010	2011	2012	2013
Bratislava	310697	306921	306621	306343	305702	304757	301681	298692	296386	294146
Západné Slovensko	801354	830764	847109	858549	867791	875153	876185	876908	879742	882843
Stredné Slovensko	535452	531888	549555	564650	574128	582656	584689	587341	592783	600049
Východné Slovensko	587873	583726	606875	629327	644457	658437	664320	670897	680521	690316
SR spolu	2235375	2253298	2310160	2358869	2392078	2421003	2426874	2433838	2449433	2467354

T a b u ľ k a 2.8

**Prognóza vývoja počtu evidovaných nezamestnaných**

Nezamestnaní, evidovaní	2004	2005	2006	2007	2008	2009	2010	2011	2012	2013
Bratislava	12636	9810	9512	8580	7911	7367	6892	6509	6198	5746
Západné Slovensko	110695	91210	77560	67006	58414	51125	44911	39576	34457	28789
Stredné Slovensko	109080	97475	83779	71459	64628	58395	53700	48805	42738	34682
Východné Slovensko	150744	135339	118869	101765	91847	82663	75466	68028	59429	50463
SR spolu	383155	333834	289721	248810	222801	199551	180968	162917	142822	119680

T a b u ľ k a 2.9

**Prognóza vývoja počtu disponibilných nezamestnaných, evidovaní**

Disponibilní nezamestnaní, evidovaní	2004	2005	2006	2007	2008	2009	2010	2011	2012	2013
Bratislava	10961	8235	8365	7554	6964	6482	6058	5706	5400	4968
Západné Slovensko	98360	79323	68208	58990	51418	44983	39478	34694	30020	24892
Stredné Slovensko	98616	86723	73678	62910	56888	51380	47204	42785	37234	29988
Východné Slovensko	134357	119520	104537	89591	80847	72732	66338	59636	51775	43633
SR spolu	342294	293801	254788	219045	196116	175577	159078	142822	124428	103481

T a b u ľ k a 2.10

**Prognóza vývoja miery nezamestnanosti z disponibilných nezamestnaných, evidovaní, v %**

Miera nezamestnanosti z disponibilných	2004	2005	2006	2007	2008	2009	2010	2011	2012	2013
Bratislava	3,39	2,60	2,65	2,40	2,22	2,08	1,96	1,87	1,78	1,66
Západné Slovensko	10,78	8,60	7,38	6,37	5,55	4,86	4,29	3,79	3,28	2,73
Stredné Slovensko	15,30	13,78	11,63	9,89	8,91	8,01	7,39	6,73	5,86	4,72
Východné Slovensko	18,19	16,62	14,40	12,25	10,98	9,81	8,97	8,07	7,00	5,89
SR spolu	13,07	11,36	9,80	8,40	7,50	6,70	6,10	5,50	4,80	4,00

T a b u ľ k a 2.11

**Prognóza vývoja priemernej hrubej mesačnej mzdy v ekonomike SR**

Priemerná mzda	2004	2005	2006	2007	2008	2009	2010	2011	2012	2013
Bratislava	23929	24716	27282	29636	31798	33917	36302	38950	41875	45035
Západné Slovensko	15417	16055	17774	19331	20682	22072	23631	25388	27311	29383
Stredné Slovensko	14855	15796	17525	19212	20564	21882	23347	24950	26700	28582
Východné Slovensko	15514	15987	17591	19047	20313	21608	23068	24693	26436	28309
SR spolu	16923	18383	19746	21132	22508	23970	25611	27432	29417	31551

T a b u ľ k a 2.12

**Prognóza vývoja priemernej hrubej mesačnej mzdy v ekonomike SR v stálych cenách roku 1995**

Priemerná mzda, s.c. 95	2004	2005	2006	2007	2008	2009	2010	2011	2012	2013
Bratislava	12865	12940	13710	14527	15214	15849	16501	17159	17895	18687
Západné Slovensko	8288	8406	8932	9476	9896	10314	10741	11184	11671	12192
Stredné Slovensko	7986	8270	8806	9417	9839	10225	10612	10991	11410	11860
Východné Slovensko	8341	8370	8840	9337	9719	10097	10486	10878	11297	11746
SR spolu	9098	9624	9922	10359	10769	11201	11641	12085	12571	13092

T a b u ľ k a 2.13

**Prognóza vývoja tvorby hrubého domáceho produktu v bežných cenách**

HDP, b.c.	2004	2005	2006	2007	2008	2009	2010	2011	2012	2013
Bratislava	359769	382296	423224	463746	507818	554975	609868	678972	744245	812607
Západné Slovensko	414382	451847	497752	540976	586186	635227	692357	765462	833399	903992
Stredné Slovensko	267422	297390	330893	363598	395835	429763	469016	518642	564580	612605
Východné Slovensko	283928	308267	338631	367880	399161	432935	472859	524123	572477	623397
SR spolu	1325500	1439800	1590500	1736200	1889000	2052900	2244100	2487200	2714700	2952600

T a b u ľ k a 2.14

**Prognóza vývoja tvorby hrubého domáceho produktu v stálych cenách roku 1995**

HDP, s.c. 1995	2004	2005	2006	2007	2008	2009	2010	2011	2012	2013
Bratislava	224329	232675	248320	265875	283722	302210	322531	343226	364707	386488
Západné Slovensko	258383	275006	292048	310153	327507	345911	366156	386947	408395	429952
Stredné Slovensko	166748	181000	194146	208458	221156	234026	248041	262178	276664	291364
Východné Slovensko	177040	187619	198686	210913	223014	235753	250073	264949	280534	296497
SR spolu	826500	876300	933200	995400	1055400	1117900	1186800	1257300	1330300	1404300

T a b u ľ k a 2.15

**Prognóza vývoja tempa rastu HDP, s.c., v %**

HDP s.c. / rasty	2004	2005	2006	2007	2008	2009	2010	2011	2012	2013
Bratislava	9,81	3,72	6,72	7,07	6,71	6,52	6,72	6,42	6,26	5,97
Západné Slovensko	5,45	6,43	6,20	6,20	5,60	5,62	5,85	5,68	5,54	5,28
Stredné Slovensko	2,51	8,55	7,26	7,37	6,09	5,82	5,99	5,70	5,53	5,31
Východné Slovensko	3,27	5,98	5,90	6,15	5,74	5,71	6,07	5,95	5,88	5,69
SR spolu	5,50	6,03	6,49	6,67	6,03	5,92	6,16	5,94	5,81	5,56

T a b u ľ k a 2.16

**Prognóza vývoja produktivity práce na zamestnanca v hospodárstve SR, b.c.**

Produktivita práce, b.c.	2004	2005	2006	2007	2008	2009	2010	2011	2012	2013
Bratislava	971604	1053920	1168338	1281808	1408398	1546529	1708599	1913730	2112650	2324821
Západné Slovensko	609037	654296	717314	776886	839167	908943	990359	1094969	1192554	1294419
Stredné Slovensko	588502	632683	694381	757541	818675	884219	960267	1056333	1144568	1236186
Východné Slovensko	569570	609501	664295	716532	771818	833595	905958	998248	1082027	1168960
SR spolu	661566	709563	778723	846300	917091	995051	1085993	1201610	1309260	1421731

T a b u ľ k a 2.17

**Prognóza rastov produktivity práce v stálych cenách, v %**

Produktivita práce s.c. / rasty	2004	2005	2006	2007	2008	2009	2010	2011	2012	2013
Bratislava	5,78	5,88	6,87	7,20	7,08	7,02	7,30	7,06	7,02	6,80
Západné Slovensko	4,67	4,86	5,69	5,83	5,26	5,57	5,82	5,68	5,58	5,35
Stredné Slovensko	4,66	4,94	5,80	6,60	5,32	5,27	5,47	5,15	5,04	4,83
Východné Slovensko	4,34	4,45	5,07	5,40	4,97	5,27	5,55	5,32	5,07	4,85
SR spolu	5,29	4,69	5,80	6,19	5,60	5,75	5,99	5,76	5,62	5,39

T a b u ľ k a 2.18

**Prognóza rastov miezd v stálych cenách, v %**

Mzdy, s.c. / rasty	2004	2005	2006	2007	2008	2009	2010	2011	2012	2013
Bratislava	2,14	0,59	5,94	5,96	4,73	4,17	4,11	3,99	4,29	4,42
Západné Slovensko	2,29	1,42	6,26	6,09	4,43	4,23	4,15	4,12	4,36	4,46
Stredné Slovensko	1,69	3,55	6,49	6,94	4,48	3,92	3,79	3,57	3,81	3,94
Východné Slovensko	2,47	0,35	5,61	5,62	4,10	3,89	3,85	3,74	3,85	3,98
SR spolu	2,64	5,78	3,10	4,40	3,96	4,01	3,93	3,81	4,03	4,14





**Príloha 3 – Prognóza vývoja v Trenčianskom  
a Nitrianskom kraji**

Tabuľka 3.1  
Prognóza vývoja obyvateľstva

<i>Populácia</i>	<i>2004</i>	<i>2005</i>	<i>2006</i>	<i>2007</i>	<i>2008</i>	<i>2009</i>	<i>2010</i>	<i>2011</i>	<i>2012</i>	<i>2013</i>
<i>Trenčiansky</i>	<i>601392</i>	<i>601025</i>	<i>600362</i>	<i>599734</i>	<i>599133</i>	<i>598490</i>	<i>597835</i>	<i>597117</i>	<i>596390</i>	<i>595544</i>
Bánovce nad Bebravou	38385	38642	38680	38718	38761	38796	38828	38850	38876	38889
Ilava	61422	61213	61072	60948	60830	60704	60587	60465	60340	60190
Myjava	28527	28727	28633	28546	28464	28377	28292	28205	28111	28015
Nové Mesto nad Váhom	63119	62861	62754	62655	62548	62443	62329	62212	62100	61976
Partizánske	47573	47878	47881	47878	47879	47872	47860	47830	47806	47755
Považská Bystrica	64708	64593	64519	64455	64398	64347	64307	64258	64229	64180
Prievidza	139502	138922	138642	138356	138074	137778	137461	137142	136814	136513
Púchov	45641	45508	45477	45446	45416	45388	45364	45340	45305	45258
Trenčín	112515	112680	112703	112733	112763	112786	112807	112815	112808	112766
<i>Nitriansky</i>	<i>709350</i>	<i>708672</i>	<i>707766</i>	<i>706848</i>	<i>705918</i>	<i>704956</i>	<i>703952</i>	<i>702905</i>	<i>701797</i>	<i>700597</i>
Komárno	107290	106957	106538	106166	105792	105407	105006	104602	104178	103750
Levice	119018	118847	118543	118294	118042	117781	117520	117254	116977	116685
Nitra	163764	163826	164250	164398	164545	164692	164833	164960	165088	165181
Nové Zámky	148001	147716	147239	146830	146418	145997	145566	145122	144663	144184
Šaľa	54110	53966	53934	53923	53908	53896	53881	53854	53823	53788
Topoľčany	74058	73766	73674	73620	73566	73511	73449	73382	73304	73223
Zlaté Moravce	43109	43592	43588	43618	43646	43672	43698	43731	43764	43786

T a b u ľ k a 3.2

## Prognóza vývoja ekonomicky aktívneho obyvateľstva podľa výberového zisťovania pracovných síl

<i>EAO, VZPS</i>	<i>2004</i>	<i>2005</i>	<i>2006</i>	<i>2007</i>	<i>2008</i>	<i>2009</i>	<i>2010</i>	<i>2011</i>	<i>2012</i>	<i>2013</i>
<i>Trenčiansky</i>	<i>294500</i>	<i>295000</i>	<i>294622</i>	<i>294448</i>	<i>294197</i>	<i>292986</i>	<i>293957</i>	<i>294284</i>	<i>294044</i>	<i>293499</i>
Bánovce nad Bebravou	18821	19369	19384	19412	19437	19395	19497	19553	19575	19573
Ilava	30066	28934	28863	28818	28766	28619	28691	28699	28652	28568
Myjava	13774	13967	13919	13883	13845	13761	13780	13770	13729	13677
Nové Mesto nad Váhom	31381	31401	31343	31307	31259	31112	31192	31206	31162	31087
Partizánske	23432	24479	24476	24486	24490	24412	24514	24556	24553	24516
Považská Bystrica	30822	33031	32987	32969	32946	32819	32944	32995	32994	32954
Prievidza	67762	69196	69045	68934	68805	68449	68593	68593	68457	68277
Púchov	22690	22509	22490	22485	22474	22392	22479	22519	22511	22478
Trenčín	55752	52114	52115	52153	52176	52027	52267	52393	52410	52368
<i>Nitriansky</i>	<i>349900</i>	<i>345800</i>	<i>347413</i>	<i>349230</i>	<i>350925</i>	<i>351469</i>	<i>351101</i>	<i>349980</i>	<i>348162</i>	<i>346017</i>
Komárno	51900	54579	54692	54859	55005	54967	54781	54479	54063	53603
Levice	58542	58946	59148	59412	59654	59698	59590	59356	59003	58596
Nitra	82168	76290	76947	77522	78074	78374	78474	78403	78183	77880
Nové Zámky	72796	71422	71619	71889	72133	72138	71955	71615	71133	70584
Šaľa	27226	25307	25444	25606	25758	25828	25832	25776	25668	25538
Topoľčany	36505	37342	37519	37738	37945	38028	38012	37914	37738	37529
Zlaté Moravce	20762	21914	22044	22204	22357	22435	22458	22438	22374	22287

T a b u ľ k a 3.3

## Prognóza vývoja počtu zamestnaných podľa výberového zisťovania pracovných síl

Zamestnaní, VZPS	2004	2005	2006	2007	2008	2009	2010	2011	2012	2013
<i>Trenčiansky</i>	269100	271100	274753	276210	277526	277700	279674	281048	281855	282000
Bánovce nad Bebravou	16763	17432	17774	17934	18085	18156	18339	18481	18587	18641
Ilava	28439	27399	27584	27641	27688	27629	27764	27839	27858	27818
Myjava	12640	12902	13034	13071	13104	13082	13147	13183	13189	13168
Nové Mesto nad Váhom	28621	28802	29186	29332	29456	29462	29654	29783	29855	29856
Partizánske	20103	21353	21879	22103	22313	22417	22651	22831	22966	23020
Považská Bystrica	27695	30079	30530	30712	30880	30923	31171	31351	31479	31525
Prievidza	60734	62589	63552	63891	64195	64220	64640	64928	65080	65089
Púchov	21181	21091	21312	21405	21488	21489	21636	21739	21793	21802
Trenčín	52923	49453	49902	50120	50317	50322	50673	50914	51048	51083
<i>Nitriansky</i>	278900	284400	294203	300086	306272	310903	313951	316397	318373	320794
Komárno	42298	46274	47495	48212	48965	49479	49754	49934	50032	50189
Levice	43749	46165	48102	49231	50423	51330	51945	52460	52901	53441
Nitra	68697	64647	66870	68222	69630	70709	71459	72066	72565	73128
Nové Zámky	56372	57196	59243	60433	61699	62637	63233	63713	64106	64620
Šaľa	21616	20461	21253	21741	22251	22647	22922	23150	23342	23572
Topoľčany	30246	31925	32821	33394	33993	34434	34716	34931	35089	35284
Zlaté Moravce	15921	17732	18419	18854	19311	19667	19921	20142	20337	20560

T a b u ľ k a 3.4

## Prognóza vývoja počtu nezamestnaných podľa výberového zisťovania pracovných síl

<i>Nezamestnaní, VZPS</i>	<i>2004</i>	<i>2005</i>	<i>2006</i>	<i>2007</i>	<i>2008</i>	<i>2009</i>	<i>2010</i>	<i>2011</i>	<i>2012</i>	<i>2013</i>
<i>Trenčiansky</i>	<i>25400</i>	<i>23900</i>	<i>19869</i>	<i>18238</i>	<i>16670</i>	<i>15286</i>	<i>14282</i>	<i>13236</i>	<i>12189</i>	<i>11499</i>
Bánovce nad Bebravou	2058	1937	1610	1478	1351	1239	1158	1073	988	932
Ilava	1627	1535	1279	1176	1078	990	927	860	794	750
Myjava	1134	1065	885	811	741	679	634	587	540	509
Nové Mesto nad Váhom	2759	2599	2156	1975	1802	1649	1538	1423	1307	1231
Partizánske	3329	3126	2597	2383	2177	1995	1862	1725	1587	1497
Považská Bystrica	3127	2952	2457	2258	2066	1896	1773	1644	1515	1430
Prievidza	7028	6607	5493	5043	4610	4229	3953	3665	3377	3188
Púchov	1509	1418	1178	1080	986	903	843	780	718	677
Trenčín	2828	2661	2214	2033	1859	1705	1594	1478	1362	1285
<i>Nitriansky</i>	<i>71000</i>	<i>61400</i>	<i>53210</i>	<i>49144</i>	<i>44653</i>	<i>40566</i>	<i>37150</i>	<i>33583</i>	<i>29789</i>	<i>25222</i>
Komárno	9602	8305	7197	6648	6041	5488	5026	4544	4031	3414
Levice	14793	12781	11047	10181	9231	8367	7645	6895	6102	5155
Nitra	13471	11643	10077	9300	8444	7665	7015	6337	5617	4753
Nové Zámky	16424	14226	12376	11456	10434	9501	8721	7902	7027	5964
Šaľa	5610	4845	4191	3865	3507	3181	2909	2626	2326	1966
Topoľčany	6259	5417	4698	4344	3951	3594	3295	2982	2648	2245
Zlaté Moravce	4840	4182	3625	3350	3046	2769	2537	2295	2037	1726

Tabuľka 3.5

Prognóza vývoja miery nezamestnanosti podľa výberového zisťovania pracovných síl, v %

<i>Populácia</i>	<i>2004</i>	<i>2005</i>	<i>2006</i>	<i>2007</i>	<i>2008</i>	<i>2009</i>	<i>2010</i>	<i>2011</i>	<i>2012</i>	<i>2013</i>
<i>Trenčiansky</i>	8,6	8,1	6,7	6,2	5,7	5,2	4,9	4,5	4,1	3,9
Bánovce nad Bebravou	10,9	10,0	8,3	7,6	7,0	6,4	5,9	5,5	5,0	4,8
Ilava	5,4	5,3	4,4	4,1	3,7	3,5	3,2	3,0	2,8	2,6
Myjava	8,2	7,6	6,4	5,8	5,4	4,9	4,6	4,3	3,9	3,7
Nové Mesto nad Váhom	8,8	8,3	6,9	6,3	5,8	5,3	4,9	4,6	4,2	4,0
Partizánske	14,2	12,8	10,6	9,7	8,9	8,2	7,6	7,0	6,5	6,1
Považská Bystrica	10,1	8,9	7,4	6,8	6,3	5,8	5,4	5,0	4,6	4,3
Prievidza	10,4	9,5	8,0	7,3	6,7	6,2	5,8	5,3	4,9	4,7
Púchov	6,7	6,3	5,2	4,8	4,4	4,0	3,8	3,5	3,2	3,0
Trenčín	5,1	5,1	4,2	3,9	3,6	3,3	3,1	2,8	2,6	2,5
<i>Nitriansky</i>	<i>20,3</i>	<i>17,8</i>	<i>15,3</i>	<i>14,1</i>	<i>12,7</i>	<i>11,5</i>	<i>10,6</i>	<i>9,6</i>	<i>8,6</i>	<i>7,3</i>
Komárno	18,5	15,2	13,2	12,1	11,0	10,0	9,2	8,3	7,5	6,4
Levice	25,3	21,7	18,7	17,1	15,5	14,0	12,8	11,6	10,3	8,8
Nitra	16,4	15,3	13,1	12,0	10,8	9,8	8,9	8,1	7,2	6,1
Nové Zámky	22,6	19,9	17,3	15,9	14,5	13,2	12,1	11,0	9,9	8,4
Šaľa	20,6	19,1	16,5	15,1	13,6	12,3	11,3	10,2	9,1	7,7
Topoľčany	17,1	14,5	12,5	11,5	10,4	9,5	8,7	7,9	7,0	6,0
Zlaté Moravce	23,3	19,1	16,4	15,1	13,6	12,3	11,3	10,2	9,1	7,7

Tabuľka 3.6  
**Prognóza vývoja priemernej hrubej mesačnej nominálnej mzdy**

<i>Mzda</i>	<i>2004</i>	<i>2005</i>	<i>2006</i>	<i>2007</i>	<i>2008</i>	<i>2009</i>	<i>2010</i>	<i>2011</i>	<i>2012</i>	<i>2013</i>
<i>Trenčiansky</i>	<i>15381</i>	<i>16003</i>	<i>17544</i>	<i>18977</i>	<i>20282</i>	<i>21663</i>	<i>23293</i>	<i>25184</i>	<i>27203</i>	<i>29410</i>
Bánovce nad Bebravou	12498	13496	14795	16003	17102	18264	19636	21226	22924	24780
Ilava	14816	15597	17099	18494	19765	21110	22697	24536	26503	28650
Myjava	14401	16240	17767	19179	20453	21802	23396	25247	27219	29373
Nové Mesto nad Váhom	15863	17308	18997	20567	22001	23522	25311	27385	29605	32038
Partizánske	12634	13087	14378	15583	16685	17856	19235	20832	22551	24426
Považská Bystrica	15741	15791	17322	18746	20048	21425	23053	24938	26953	29153
Prievidza	15830	16598	18175	19639	20967	22373	24034	25967	28028	30289
Púchov	18003	18592	20383	22046	23558	25154	27032	29209	31527	34059
Trenčín	15469	15434	16936	18337	19617	20974	22579	24436	26425	28589
<i>Nitriansky</i>	<i>14775</i>	<i>15178</i>	<i>16644</i>	<i>17970</i>	<i>19109</i>	<i>20287</i>	<i>21633</i>	<i>23162</i>	<i>24894</i>	<i>26755</i>
Komárno	13334	13484	14770	15934	16930	17958	19134	20468	21981	23604
Levice	15712	14578	15971	17229	18306	19418	20688	22130	23764	25517
Nitra	15332	16034	17612	19041	20277	21557	23022	24685	26573	28602
Nové Zámky	14182	14763	16194	17484	18593	19738	21046	22531	24213	26020
Šaľa	16459	17837	19465	20953	22213	23509	24990	26672	28573	30611
Topoľčany	14015	14508	15925	17205	18308	19449	20753	22235	23914	25719
Zlaté Moravce	13871	14960	16378	17649	18733	19848	21122	22572	24215	25973

T a b u ľ k a 3.7

## Prognóza vývoja tvorby hrubého domáceho produktu v bežných cenách

<i>HDP, b.c.</i>	2004	2005	2006	2007	2008	2009	2010	2011	2012	2013
<i>Trenčiansky</i>	137494	144427	157175	169635	183452	198752	217206	241111	262866	285320
Bánovce nad Bebravou	7380	7962	8687	9402	10200	11083	12151	13531	14808	16127
Ilava	13159	13650	14827	15972	17235	18633	20313	22490	24441	26442
Myjava	5077	5441	5907	6361	6865	7421	8092	8963	9748	10556
Nové Mesto nad Váhom	13797	15582	16915	18214	19647	21236	23152	25643	27899	30219
Partizánske	7167	8265	9024	9773	10613	11542	12672	14128	15495	16905
Považská Bystrica	14630	16421	17906	19367	20992	22798	24985	27812	30436	33146
Prievidza	32253	33286	36214	39076	42265	45786	50048	55574	60631	65870
Púchov	17914	18661	20289	21876	23629	25575	27920	30965	33705	36537
Trenčín	26117	25160	27405	29594	32007	34678	37872	42004	45703	49517
<i>Nitriansky</i>	144776	158889	172988	186192	200309	215774	234203	258183	281166	305445
Komárno	19799	23908	25954	27865	29897	32117	34763	38212	41474	44902
Levice	24442	27765	30201	32493	34953	37645	40852	45040	49085	53377
Nitra	43111	40903	44698	48195	51932	56031	60917	67250	73312	79698
Nové Zámky	26054	29592	32199	34651	37280	40162	43599	48077	52402	56990
Šaľa	11065	11742	12812	13818	14897	16082	17493	19322	21086	22958
Topoľčany	14658	18048	19556	20995	22524	24196	26188	28783	31231	33802
Zlaté Moravce	5647	6932	7570	8175	8826	9540	10391	11499	12575	13717



T a b u ľ k a 3.8

## Prognóza vývoja produktivity práce na pracujúceho v hospodárstve SR

<i>Produktivita práce</i>	<i>2004</i>	<i>2005</i>	<i>2006</i>	<i>2007</i>	<i>2008</i>	<i>2009</i>	<i>2010</i>	<i>2011</i>	<i>2012</i>	<i>2013</i>
<i>Trenčiansky</i>	<i>573615</i>	<i>612825</i>	<i>665280</i>	<i>716640</i>	<i>773323</i>	<i>838415</i>	<i>917535</i>	<i>1021041</i>	<i>1116637</i>	<i>1217916</i>
Bánovce nad Bebravou	473838	503895	547023	589276	635916	689486	754618	839829	918571	1001986
Ilava	537487	592606	643302	692954	747741	810653	887107	987111	1079521	1177369
Myjava	539390	580177	629808	678421	732095	793724	868658	966642	1057251	1153148
Nové Mesto nad Váhom	597045	686658	743886	799744	861243	931952	1018031	1130915	1234651	1344337
Partizánske	472921	526692	572413	617184	666626	723444	792381	882468	965981	1054689
Považská Bystrica	574114	607925	661322	713771	771641	838214	919042	1024571	1122954	1227179
Prievidza	586874	602414	654325	705204	761515	826105	904749	1007461	1102516	1203194
Púchov	691191	740577	803016	864168	931626	1009140	1103500	1227282	1341383	1462568
Trenčín	572662	604602	656357	706979	762822	826822	904461	1006048	1099527	1198496
<i>Nitriansky</i>	<i>613401</i>	<i>653848</i>	<i>709995</i>	<i>763387</i>	<i>819652</i>	<i>883266</i>	<i>958633</i>	<i>1056410</i>	<i>1149569</i>	<i>1246405</i>
Komárno	558712	608281	660924	710901	763593	823181	893781	985336	1072652	1163443
Levice	644887	691466	750515	806619	865714	932505	1011637	1114358	1212110	1313658
Nitra	639433	630751	684675	735862	789769	850693	922862	1016522	1105611	1198144
Nové Zámky	596760	661073	719440	774883	833438	899725	978320	1080089	1177590	1279135
Šaľa	642810	708930	770499	828751	890166	959626	1041847	1148449	1250055	1355714
Topoľčany	599178	687143	743093	796945	853487	917314	992933	1091302	1184235	1280517
Zlaté Moravce	568853	623955	678587	730378	785020	846824	920032	1014949	1105607	1200010

Tabuľka 3.9  
 Prognóza vývoja salda pracujúcich (dochádzajúci za prácou)

<i>Saldo pracujúcich</i>	2004	2005	2006	2007	2008	2009	2010	2011	2012	2013
<i>Trenčiansky</i>	-8696	-12533	-9463	-6478	-4452	-2632	-3153	-3690	-4126	-4465
Bánovce nad Bebravou	102	-160	-15	165	290	403	372	341	324	315
Ilava	-1769	-2052	-1621	-1287	-1063	-862	-915	-972	-1034	-1091
Myjava	-2254	-2434	-2278	-2132	-2035	-1942	-1960	-1977	-1989	-1994
Nové Mesto nad Váhom	-3310	-3677	-3363	-3050	-2839	-2643	-2692	-2741	-2776	-2797
Partizánske	-3402	-3858	-3801	-3625	-3510	-3394	-3437	-3472	-3477	-3459
Považská Bystrica	-81	-527	-227	94	313	508	451	392	351	322
Prievidza	-1103	-2050	-1490	-842	-401	-6	-125	-244	-315	-356
Púchov	6366	5887	6205	6468	6651	6796	6744	6680	6606	6525
Trenčín	-3245	-3662	-2874	-2268	-1859	-1492	-1590	-1697	-1817	-1930
<i>Nitriansky</i>	-21417	-17376	-19464	-20307	-22327	-24055	-24970	-25601	-25985	-26516
Komárno	-3606	-3063	-3207	-3251	-3487	-3690	-3780	-3831	-3855	-3895
Levice	-2482	-2112	-2778	-3062	-3535	-3935	-4172	-4349	-4463	-4609
Nitra	4009	5660	5480	5429	5120	4835	4718	4659	4640	4610
Nové Zámky	-8376	-7602	-8227	-8490	-8999	-9425	-9671	-9857	-9981	-10152
Šaľa	-2738	-2170	-2379	-2468	-2642	-2788	-2871	-2931	-2969	-3021
Topoľčany	-3455	-2964	-3036	-3058	-3212	-3344	-3402	-3433	-3448	-3473
Zlaté Moravce	-4769	-5125	-5318	-5407	-5573	-5709	-5792	-5858	-5909	-5975