



# WORKING PAPERS

**59**

**Iveta Pauhofová – Dávid Martinák**

## **AGNOSKÁCIA STRATIFIKÁCIE PRÍJMOV OBYVATEĽOV NA SLOVENSKU**

**ISSN 1337-5598 (elektronická verzia)**

Edícia WORKING PAPERS prináša priebežné, čiastkové výsledky výskumných prác pracovníkov alebo tímov EÚ SAV riešených v rámci výskumných projektov, ktoré môžu byť obsahom aj ďalších publikácií.

AUTORI

**doc. Ing. Iveta Pauhofová, CSc., host'ujúca profesorka**  
**Ing. Dávid Martinák**

RECENZENTI

**Ing. Ján Košta, CSc.**  
**doc. Ing. Tomáš Želinský, PhD.**

Práca je súčasťou projektu VEGA 2/0004/12 „Paradigmy budúcich zmien v 21. storočí (geopolitické, ekonomické a kultúrne aspekty)“ a projektu APVV 0135-10 „SILVER – Strieborná ekonomika ako potenciál budúceho rastu v starnúcej Európe“.

ABSTRAKT

### **Agnoskácia stratifikácie príjmov obyvateľov na Slovensku**

V práci sú skúmané zmeny v stratifikácii príjmov obyvateľov Slovenska pre zistenie možností manévrovacieho priestoru pre spotrebu. Analyzujú sa výsledky za predkrízové a krízové obdobie. Pozornosť je sústredená na sledovanie makroekonomického rámca formovania príjmov, priestoru pre spotrebu domácností a sklon k úsporám. Primárne sa skúma regionálny rozmer stratifikácie príjmov (kraje a okresy SR) a dôraz je kladený na regióny z najhoršou disponibilitou príjmov. Skúmajú sa diferencie v stratifikácii príjmov obyvateľov v mestách a na vidieku, rozdiely v distribúcii príjmov mužov a žien. Parciálne je pozornosť orientovaná aj do oblasti stratifikácie príjmov „strieborných“ (starnúcich, starších a najstarších osôb) z dôvodu očakávaní ich rastúceho vplyvu na spotrebiteľskom trhu EÚ. Analýzy využívajú údaje na báze národných účtov zo ŠÚ SR, dáta z Eurostatu a administratívne údaje o individuálnych príjmoch zo Sociálnej poisťovne SR.

**KLÚČOVÉ SLOVÁ:** stratifikácia príjmov, priestor pre spotrebu, sklon k úsporám, spotreba domácností, vývoj cien, regionálna diferenciácia príjmov, chudoba, kríza

ABSTRACT

### **Identification of income stratification in Slovakia**

The paper explores changes in income stratification of Slovak population for determination of the possibility of space "maneuver" for consumption. We analyze the results of the pre-crisis and crisis period. We focus on the macroeconomic framework of the income formation and the space for household consumption and propensity to save. The paper primarily examines the regional dimension of income stratification (regions and districts of the Slovak Republic) and focuses on the worst regions of the availability of revenue. Differences in income stratification of residents in urban and rural areas and also differences in the distribution of income between genders are examined. Partial attention is directed to the area of income stratification "silver" population (aging, older and oldest people) because of anticipation of their growing influence in the consumer market of the EU. Analysis uses data based on national accounts data from the Slovak Statistical Office, Eurostat data and administrative data on individual income from Slovak Social Insurance.

**KEYWORDS:** income stratification, space for consumption, propensity to save, household consumption, price development, regional differences in income, poverty, crisis

**JEL CLASSIFICATION:** E21, D12, P22

Za obsah a jazykovú úroveň zodpovedajú autori.

Technické spracovanie: Mária Lacková

Ekonomický ústav SAV, Šancová 56, 811 05 Bratislava, [www.ekonom.sav.sk](http://www.ekonom.sav.sk)

**KONTAKT:** [ipauhofova@yahoo.com](mailto:ipauhofova@yahoo.com); [david.martinak@gmail.com](mailto:david.martinak@gmail.com)

© Ekonomický ústav SAV, Bratislava 2014

# O B S A H

<b>ZOZNAM GRAFOV .....</b>	<b>4</b>
<b>ZOZNAM TABULIEK .....</b>	<b>5</b>
<b>ZOZNAM SKRATIEK .....</b>	<b>6</b>
<b>ÚVOD .....</b>	<b>7</b>
<b>1. METODIKA SKÚMANIA .....</b>	<b>8</b>
<b>2. MAKROEKONOMICKÝ RÁMEC FORMOVANIA DÔCHODKOV OBYVATEĽSTVA V SR ...</b>	<b>10</b>
2.1. Vzťah spotreby, príjmov a HDP .....	12
2.2. Sklon obyvateľstva k úsporám v období krízy .....	14
2.3. Vplyv cien na spotrebu .....	16
2.4. Vybrané charakteristiky makroekonomického rámca v regionálnej a odvetvovej dimenzii .....	18
<b>3. REGIONÁLNY PRIEMET STRATIFIKÁCIE PRÍJMOV OBYVATEĽOV SLOVENSKA .....</b>	<b>20</b>
3.1. Čisté príjmy, slovenský vidiek a mestá .....	22
3.2. Pracovné príjmy a starobné dôchodky .....	25
3.3. Vybrané aspekty chudoby v regiónoch .....	30
<b>SUMMARY .....</b>	<b>34</b>
<b>LITERATÚRA .....</b>	<b>37</b>
<b>PRÍLOHY .....</b>	<b>39</b>

**ZOZNAM GRAFOV**

Graf 1	Prírastky hrubého disponibilného dôchodku a konečnej spotreby domácností v rokoch 2005 – 2012	13
Graf 2	Sklon k úsporám vo vybraných krajinách EÚ v rokoch 2005 – 2012	14
Graf 3	Vzťah sklonu k úsporám a HDP p. c. vo vybraných európskych krajinách v roku 2005	15
Graf 4	Vzťah sklonu k úsporám a HDP p. c. vo vybraných európskych krajinách v roku 2012	16
Graf 5	Tempo rastu cenovej hladiny vo vybraných kategóriách v rokoch 2005 – 2013 (%)	17
Graf 6	Štruktúra konečnej spotreby domácností v SR a EÚ 27 v roku 2005 a 2012	18

**ZOZNAM TABULIEK**

Tabuľka 1	Vývoj vybraných makroekonomických ukazovateľov v SR (2005 – 2012)	11
Tabuľka 2	Podiel konečnej spotreby domácností na HDP (%)	12
Tabuľka 3	Podiel príjmov obyvateľstva SR na HDP (b. c., %)	12
Tabuľka 4	Tvorba a použitie dôchodkov v sektore domácností (mil. eur, b. c.)	13
Tabuľka 5	Miera zamestnanosti v krajoch SR (%)	19
Tabuľka 6	Miera nezamestnanosti v krajoch SR (%)	20
Tabuľka 7	Stratifikácia čistých príjmov obyvateľstva v mestách a na vidieku (2005 – 2012, %, s. c. roku 2012)	22
Tabuľka 8	Stratifikácia čistých príjmov obyvateľstva v krajoch SR (2012, % z euro)	23
Tabuľka 9	Stratifikácia čistých príjmov obyvateľstva na vidieku v Prešovskom kraji (2012, %)	24
Tabuľka 10	Stratifikácia čistých príjmov obyvateľov na vidieku v Banskobystrickom kraji (2012, %)	25
Tabuľka 11	Vývoj stratifikácie čistých pracovných príjmov obyvateľov na vidieku a v mestách v Prešovskom kraji, Bratislavskom kraji a na Slovensku (% , s. c. roku 2012)	26
Tabuľka 12	Podiel obyvateľov disponujúcich čistými pracovnými príjmami len do 300 eur na vidieku v okresoch Prešovského kraja (% , 2005, 2012, s. c. roku 2012)	27
Tabuľka 13	Podiel obyvateľov disponujúcich čistými príjmami len do 300 eur na vidieku v okresoch Prešovského kraja (% , 2005, 2012, s. c. roku 2012)	28
Tabuľka 14	Stratifikácia hrubých miezd spolu na vidieku, hrubých miezd v poľnohospodárstve a hrubých miezd žien pracujúcich v poľnohospodárstve na vidieku v krajoch SR (% , 2012)	28
Tabuľka 15	Disponibilita starobných dôchodkov na vidieku v jednotlivých krajoch Slovenska (2012, %)	29
Tabuľka 16	Medián čistého príjmu (eur)	31
Tabuľka 17	Medián v SR podľa EU SILC	31
Tabuľka 18	Medián čistého príjmu v okresoch Prešovského kraja (eur)	32
Tabuľka 19	Medián čistého príjmu v okresoch Banskobystrického kraja (eur)	33
Tabuľka 20	Miera rizika chudoby v SR (%)	33

**ZOZNAM SKRATIEK**

- b. c. – bežné ceny
- CPI – index spotrebiteľských cien
- HDP – hrubý domáci produkt
- HDD – hrubý disponibilný dôchodok
- HICP – harmonizovaný index spotrebiteľských cien
- KSD – konečná spotreba domácností
- p. c. – per capita
- p. b. – percentuálny bod
- s. c. – stále ceny

## Úvod

Očakávania, spojené s postupnou konvergenciou krajín EÚ, sa v prípade príjmov väčšiny slovenského obyvateľstva nenapĺňajú. V súčasných krízových podmienkach sa v plnej miere odhaľujú nedostatky štruktúrneho charakteru slovenskej ekonomiky, ktorá do únie vstupovala s presvedčením stať sa rovnocenným partnerom vo všetkých oblastiach ekonomického a spoločenského života. Napriek mnohým úspechom, ktoré sa integráciou už dosiahli, obyvateľstvo najcitlivejšie vníma práve otázky spojené s vývojom jeho životnej úrovne, najmä v oblasti príjmov a majetku. Aj z národohospodárskeho hľadiska je táto oblasť významná, predovšetkým v súčasnom období hľadania prorastových faktorov aj mimo tých, ktoré ovplyvňujú vonkajší dopyt. Predikcie makroekonomického rámca na rok 2014 uvažujú len s miernym oživením ekonomiky, ale opäť s dôrazom na vonkajší dopyt. Očakáva sa síce vytvorenie nových pracovných miest, dokonca sa „vynorila“ i dlho očakávaná správa o postupnom vytváraní pracovných miest v poľnohospodárstve ako istý spôsob riešenia problémov na slovenskom vidieku, ale stav, v ktorom sa nachádzajú jednotlivé regióny Slovenska, je mimoriadne vážny, čomu nasvedčujú vysoké hodnoty dlhodobej nezamestnanosti, vysoká a rastúca miera nezamestnanosti, nízka úroveň príjmov a pracovných príjmov obyvateľstva a v neposlednom rade povážlivo vysoké hodnoty miery rizika chudoby v takmer polovici regiónov Slovenska.

Riešenia vzniknutého stavu, ktorý sa premieta v súčasnej stratifikácii príjmov obyvateľstva na Slovensku, s významnými regionálnymi špecifikami, už nie sú jednoduchého charakteru, ale sú charakteru systémového, s potrebou významného objemu vnútorných zdrojov krajiny, ktoré je nutné urgentne hľadať (šedá a čierna ekonomika), nakoľko komplexne prenášať bremená krízy na obyvateľa je aj z pohľadu jeho príjmov už naďalej neúnosné.

Predpokladom nastúpenia cesty riešenia existujúcich problémov je však nutnosť identifikácie sa s nimi čo najkonkrétnejšie a na regionálnom základe, čo umožní uskutočniť cieľnú sociálnu politiku, ale aj propodnikateľskú politiku. Uvedomenie si súčasného status quo v regionálnej stratifikácii príjmov znamená reálnejší pohľad na problémy v oblasti pracovných príjmov a dávok v nezamestnanosti, v spojitosti s vývojom na regionálnych trhoch práce i vo väzbe na potrebu riešenia vzdelanosti a adekvátnej kvalifikačnej štruktúry zamestnancov. Umožňuje tiež vytvorenie obrazu o postupe formovania pracovných príjmov a ich vzťahu k budúcim starobným dôchodkom (tzv. generálny presun chudoby) a umožní formulovať správny prístup k pochopeniu predpokladov realizácie koncepcie striedajúcej ekonomiky v slovenských podmienkach (kde množstvo a príjmy seniorov predstavujú výrazný segment dopytu na spotrebiteľskom trhu). V konečnom dôsledku zreálni i pohľad na vystupujúci problém upadajúceho slovenského vidieka a na zlepšenie postavenia žien najmä cez oblasť ohodnotenia ich práce a ďalších prínosov pre spoločnosť. Uchopenie problematiky stratifikácie príjmov na regionálnom základe je dôležitým predpokladom i zmien v prístupe k riešeniu mnohých etnických problémov na Slovensku.

Aktuálny dôraz na skúmanie stratifikácie príjmov obyvateľstva na základe individuálnych údajov vyplýva i z potreby ozrejmiť súčasný a možný budúci manévrovací priestor obyvateľstva v oblasti spotreby. Pri odhadoch vývoja domáceho dopytu na strane domácností je jedným z najdôležitejších prístupov skúmanie regionálnych špecifik príjmovej stratifikácie obyvateľstva. V prípade zásadného zužovania priestoru pre spotrebu fixovaním nízkej úrovne príjmov, ktorá sa dotýka významného počtu obyvateľov, nie je záruka, že nové nástroje sociálnej politiky a ďalšie formy štátnej ingerencie v súčasnej dobe limitované, pomôžu naštartovať spotrebu na vyššej úrovni, a to aj napriek očakávaniam vytvorenia nových pracovných miest.

## 1. METODIKA SKÚMANIA

Zámerom práce je skúmanie zmien v stratifikácii príjmov obyvateľov Slovenska, porovnávaním vývoja indikátorov v predkrízovom a krízovom období, časový rámec predstavuje obdobie rokov 2005 až 2012. Dôvodom takto orientovaného bádania je zistenie možností manévrovacieho priestoru pre spotrebu domácností, ktorá má prispieť k hospodárskemu rastu.

V prvej časti práce je pozornosť sústredená na sledovanie vývoja makroekonomického rámca formovania dôchodkov obyvateľstva a vybrané regionálne charakteristiky determinantov príjmov. Analyzujú sa štandardné makroekonomické ukazovatele na báze národných účtov, dotýkajúce sa vývoja HDP, inflácie a nezamestnanosti, vývoja vzťahu HDP a KSD, tvorby a použitia dôchodkov v sektore domácností. Rozšírenie pohľadu na makroekonomický rámec skúmania sledovanej problematiky predstavuje analýza individuálnych údajov zo Sociálnej poisťovne SR o čistých a hrubých príjmoch obyvateľstva a ako sa podieľajú na HDP.

Zužovanie priestoru pre spotrebu, determinované problémami na trhu práce a stagnáciou pracovných príjmov obyvateľstva v krízových podmienkach, vedie k potrebe skúmania vývoja disponibilných dôchodkov obyvateľstva a spôsobu ako ich obyvateľstvo používa. Preto je pozornosť sústredená na sledovanie zmien tak v konečnej spotrebe domácností, ako aj či sú u obyvateľstva tendencie v smere k vyššiemu alebo nižšiemu sklonu k úsporám. Čiastkové analýzy v rôznych výskumných správach dokumentujú v prípade niektorých krajín EÚ, že počas krízy rastie ochota ich obyvateľstva šetriť. Z toho dôvodu je skúmaný vzťah sklonu k úsporám a HDP na Slovensku i vo vybraných európskych krajinách. Súčasťou sledovania dotknutého zámeru práce je tiež parciálne analyzovanie vývoja podmienok pre spotrebu domácností v rovine jeho dôležitého determinantu – vývoja spotrebiteľských cien v tých kategóriách, ktoré významne ovplyvňujú spotrebnú štruktúru domácností.

Reálne makroekonomického rámca formovania dôchodkov obyvateľstva dopĺňajú regionálne charakteristiky trhu práce prostredníctvom analýzy vývoja takých indikátorov, ako sú miera zamestnanosti a nezamestnanosti. Predstavujú potrebnú východiskovú základňu i pre regionálny rozmer poznania proporcií a vývoja stratifikácie príjmov obyvateľov Slovenska v jednotlivých krajoch a okresoch.



Druhá časť práce predstavuje jadro skúmanej problematiky. Je orientovaná na analyzovanie zmien v stratifikácii príjmov obyvateľstva v tých regiónoch, ktoré dlhodobo, resp. aj počas krízového obdobia, vykazujú zhoršené charakteristiky v distribúcii príjmov oproti úrovni Slovenska.

Zmeny v odvetvovej štruktúre hospodárstva sa po roku 1989 významne zmenili najmä v dôsledku privatizácie, vstupom Slovenska do EÚ a isté zmeny v jeho štruktúre pokračujú i v období krízy. Tieto sa premietajú v diferencovanej regionálnej úrovni pracovných príjmov, ktoré postupne generujú i rozdielnu regionálnu úroveň starobných dôchodkov vo väzbe na demografický vývoj. Z uvedených dôvodov je dôraz v analyzovaní kladený na zistenie a porovnanie zmien v stratifikácii príjmov predovšetkým v mestách a vo vidieckom priestore, kde je parciálny záujem aj o skúmanie zmien v stratifikácii pracovných príjmov vo vidieckom priestore celkom a za odvetvie pôdohospodárstva. Nakoľko je už dlhodobo predmetom záujmu skúmanie rozdielov v distribúcii príjmov mužov a žien, je vo vybraných regiónoch analyzovaná tiež stratifikácia čistých príjmov žien, a to aj za odvetvie poľnohospodárstva. Tento zámer vyplýva z dlhodobého akcentovania pokračovania feminizácie chudoby vo vidieckom priestore.

Nakoľko sa v posledných rokoch v európskom priestore sústreďuje záujem na potenciálny dopyt tzv. strieborných (osoby od 50 rokov vyššie) z dôvodu veľkosti a relatívnej stability ich dopytu po spotrebiteľskom tovare a službách, je parciálny záujem orientovaný i na skúmanie disponibility príjmov strieborných a základné predpoklady saturácie ich potrieb prostredníctvom stratifikácie strieborného obyvateľstva v príjmových intervaloch a podľa vekových skupín starnúci (50 – 64 rokov), starší (65 – 79 rokov) a najstarší (nad 80 rokov) v regionálnom priemete na Slovensku. Pozornosť je venovaná i niektorým aspektom regionálnej príjmovej stratifikácie v oblasti starobných dôchodkov.

Zhoršovanie príjmovej situácie obyvateľstva v krízových podmienkach v dôsledku veľmi nepriaznivého vývoja na trhu práce smeruje bádanie i do oblasti skúmania niektorých indikátorov chudoby (medián čistého príjmu a miera rizika chudoby) i v regionálnom priemete.

Metodologický aparát využíva štandardné štatistické metódy, predovšetkým komparatívnu analýzu, zhlukovú analýzu, vlastnú metódu určenia príjmových intervalov pre skúmanie stratifikácie príjmov obyvateľstva, vlastnú metódu výberu skúmaných regiónov<sup>1</sup> s tzv. horšími výsledkami ekonomických a sociálnych indikátorov, metódu dedukcie pri využívaní historických reálií slovenského hospodárstva i v regionálnom priemete. Výpočty boli uskutočnené v programe R a PostgreSQL – výpočet mediánu, aritmetického priemeru, decilov.

Pracuje sa s oficiálnymi údajmi dostupnými zo ŠÚ SR v oblasti národných účtov a regionálnej štatistiky, s dátami dostupnými z Eurostatu v oblasti národných účtov i EU SILC a s administratívnymi údajmi o individuálnych príjmoch obyvateľov zo Sociálnej poisťovne SR,

---

<sup>1</sup> Výber podľa dosiahnutej úrovne indikátorov za obdobie 2005 – 2011 (miera nezamestnanosti, úroveň miezd v jednotlivých odvetviach a regiónoch Slovenska, vývoj úrovne starobných dôchodkov a pod.).

ktoré boli dodatočne spracovávané pre účely tohto výskumu. Ide o mesačné a ročné dáta. Okrem údajov o príjmoch a ich jednotlivých foriem databáza umožňovala výstupy filtrovať podľa: obdobia (rok), okres (podľa miesta trvalého pobytu osoby), vek, pohlavie, miesto trvalého pobytu (mesto/vidiek), Štatistická klasifikácia ekonomických činností (NACE). Hlavnými premennými sú: druh príjmu a jeho výška. Administratívne dáta zahŕňajú príjmy všetkých osôb v systéme Sociálnej poisťovne. Počet pozorovaní v databáze sa pohyboval na úrovni 3,839 mil. osôb v roku 2005 až po 3,689 mil. osôb v roku 2012. Zatiaľ čo v prípade EU SILC ide o výberové zisťovanie, databáza Sociálnej poisťovne pokrýva celý základný súbor. V administratívnych dátach Sociálnej poisťovne však absentujú niektoré druhy príjmov, napríklad dávka v hmotnej núdzi. Kvôli kompatibilitate sú vybrané ukazovatele skúmané za obdobie 2005 – 2012 (údaje zo Sociálnej poisťovne využívané pri stratifikácii príjmov sú dostupné len do roku 2012 vrátane) i keď pri interpretácii makroekonomického rámca sú zohľadňované i vybrané ukazovatele za rok 2013 a prognózované údaje za rok 2014. Dôvodom tejto skutočnosti je zabezpečenie informácií pre získanie pohľadu na perspektívu možných zmien v stratifikácii príjmov obyvateľstva v ďalšom období.

V práci sa overujú nasledovné predpoklady:

- súčasná stratifikácia príjmov obyvateľstva Slovenska, pri existujúcej úrovni dôchodkov, nepredstavuje dostatočne veľký manévrovací priestor pre želateľný nárast spotreby a tým významný príspevok k zabezpečeniu hospodárskeho rastu Slovenska v najbližšom období,
- sklon slovenského obyvateľstva k úsporám sa v krízových podmienkach zvyšuje a konečná spotreba domácností reálne klesá,
- stratifikácia príjmov obyvateľstva v regionálnom priemete vykazuje v krízovom období rast diferencií medzi mestami a vidieckym priestorom v rozhodujúcom počte indikátorov,
- počas sledovaného krízového obdobia sa zhoršujú charakteristiky indikátorov príjmovej stratifikácie obyvateľstva v horšie príjmovy disponovaných regiónoch Slovenska (úroveň NUTS 3),
- miera rizika chudoby sa počas krízy zvyšuje nielen v horšie príjmovy disponovaných regiónoch Slovenska.

## **2. MAKROEKONOMICKÝ RÁMEC FORMOVANIA DÔCHODKOV OBYVATEĽSTVA V SR**

Z oficiálne publikovaných štatistických údajov vyplýva, že slovenské hospodárstvo počas doterajšieho krízového obdobia rástlo najpomalšie v roku 2013. Naplno sa prejavili nielen dôsledky slabého externého prostredia, ale potrebný impulz k rastu nebol ani na strane domáceho prostredia. Domáci dopyt ostáva brzdený nízkou spotrebiteľskou dôverou a klesajúcimi investíciami, ktoré v roku 2013 limitovala aj reštriktívnejšia daňová politika štátu.

Na trhu práce možno pozorovať len mierne zoslabenie negatívnych trendov, rast nezamestnanosti sa síce spomalil, ale nezastavil. Miernemu rastu reálnych miezd doteraz napomáhala spomalenie inflácie, ktorá bola v roku 2013 na najnižšej úrovni od vypuknutia krízy. V roku 2014 sa podľa zdrojov NBS a analytikov komerčných bánk očakáva oživenie rastu slovenského hospodárstva v intervale od 1,5 – 3 % (rast HDP).<sup>2</sup> Predpokladá sa, že hospodársky rast bude naďalej významnejšie ťahaný vonkajším dopytom.<sup>3</sup> Z pohľadu vývoja na domácom spotrebiteľskom trhu sa očakáva minimálne spomalenie rastu cien tak za metodiku CPI ako aj za HICP (z 1,5 % na 1,3 %). Už v roku 2015 sa však očakáva v dôsledku naštartovania domáceho dopytu rast cien (1,8 %). Vzhľadom na doterajší vývoj cien za potravinárske tovary a oficiálne prezentovanú mieru inflácie sa nemožno zbaviť podozrenia, že ide skôr o „konštruované“ údaje na podporu pozitívnejšieho vnímania vývoja domáceho dopytu než aký reálne je. Nie je preto nemožné, že napriek formálne prezentovanému poklesu cenového vývoja dôjde v skutočnosti k jeho rastu už v roku 2014 a nie v dôsledku oživenia domáceho dopytu. Dôvodom negatívnych očakávaní je i zhoršujúce sa domáce podnikateľské prostredie, prichádzajúce o možné investície,<sup>4</sup> ktoré by smerovali produkciu na mimoeurópske trhy. S tým súvisí aj ďalší dôvod negatívnych očakávaní, a to pokračujúca vysoká nezamestnanosť a zafixovaná vysoká miera dlhodobej nezamestnanosti.<sup>5</sup> Ak sa však v roku 2014 očakáva „rozbeh“ ekonomiky, znamená to, že rast by mohol generovať aj nové pracovné miesta, aj keď miera nezamestnanosti ostane vysoká (13 – 14 %) a vďaka nízkej inflácii by mohol pokračovať i mierny rast reálnych miezd. Otázne je, či to bude stačiť na dosiahnutie želateľného prírastku spotreby domácností. Nasledujúca tabuľka udáva vývoj vybraných makroekonomických ukazovateľov Slovenska za obdobie rokov 2005 až 2012.

#### T a b u ľ k a 1

##### Vývoj vybraných makroekonomických ukazovateľov v SR (2005 – 2012)

	2005	2006	2007	2008	2009	2010	2011	2012
Nominálny HDP (mil. eur)	49 314	55 002	61 450	66 842	62 794	65 869	69 108	71 463
Tempo rastu reálneho HDP (%)	6,7	8,3	10,5	5,8	-4,9	4,4	3,2	2,0
Miera inflácie HICP (%)	2,8	4,3	1,9	3,9	0,9	0,7	4,1	3,7
Miera nezamestnanosti (%)	16,4	13,5	11,2	9,6	12,1	14,5	13,6	14,0

*Prameň:* Vlastné spracovanie podľa údajov ŠÚ SR a Eurostatu.

<sup>2</sup> Za rok 2013, ktorý bol najslabším od samotného krízového roku 2009, rast ekonomiky pravdepodobne nedosiahne ani 1 %.

<sup>3</sup> Tento predpoklad je založený na vykázanej zlepšujúcej a kondícii nemeckých podnikov, ktoré sú našim významným obchodným partnerom. Celkovo sa však očakáva oživenie v rámci eurozóny.

<sup>4</sup> Investície pritom rástli od roku 2004 do roku 2011, s prepadom v roku 2009. Roky 2012 a 2013 sú rokmi ich výrazného poklesu. Príčin takého stavu je niekoľko – pokračujúca recesia, resp. stagnácia v Únii, ktorá je hlavným odberateľom slovenských tovarov a služieb. Investori tak nemajú dôvod na rozširovanie svojich výrobných kapacít.

<sup>5</sup> Vysoká miera nezamestnanosti a nedostatok pracovných príležitostí núti obyvateľov viac sporiť a obmedzovať svoje investície, napríklad do nehnuteľností, a to aj napriek rekordne nízkym úrokovým sadzbám a klesajúcim cenám domov a bytov.

## 2.1. Vzťah spotreby, príjmov a HDP

Vplyv hospodárskeho cyklu významne vplýva aj na konečnú spotrebu domácností. Hlavným determinantom konečnej spotreby domácností je ich disponibilný príjem. Spotrebiteľské správanie obyvateľstva taktiež ovplyvňujú rôzne demografické, sociálne a kultúrne aspekty, ako napr. štruktúra domácností, spoločenský status členov domácností, očakávania, preferencie, spotrebiteľské zvyklosti a pod. Nasledujúca tabuľka dokumentuje vývoj vzťahu medzi spotrebou domácností a HDP.

T a b u ľ k a 2

### Podiel konečnej spotreby domácností na HDP (%)

	2006	2007	2008	2009	2010	2011	2012
Konečná spotreba domácností v s. c. roku 2005	55,1	53,4	53,5	56,3	53,6	51,6	50,3
Konečná spotreba domácností v b. c.	56,2	55,2	56,2	59,9	57,3	56,4	56,3

*Prameň:* Vlastné spracovanie podľa údajov ŠÚ SR, národné účty.

Napriek tomu, že nominálny HDD v SR v rokoch 2009 a 2010 rástol, domácnosti využili prevažnú časť dodatočného nárastu HDD nie na spotrebiteľskom trhu, ale na tvorbu úspor, čo potvrdzujú vysoké hodnoty hraničného sklonu k úsporám (tab. 4) v tomto období. Naopak konečná spotreba v nominálnom vyjadrení stagnovala, čo pri zohľadnení inflácie de facto znamená jej reálny pokles. Fakt, že domácnosti použili väčšiu časť dodatočného dôchodku v krízovom období práve na tvorbu úspor je zaujímavý najmä v kontexte relatívne nízkej úrovne tohto dôchodku, čo zvyrazňuje vplyv iných faktorov na rozhodovanie slovenských domácností o úsporách, predovšetkým v rovine negatívnych očakávaní.

Vývoj potenciálneho dopytu obyvateľstva, reprezentovaný čistými a hrubými príjmami na báze údajov o individuálnych príjmoch obyvateľstva zo Sociálnej poisťovne SR, potvrdzuje limitované možnosti vplyvu domáceho prostredia na možnosti zvýšenia ekonomického rastu. Nasledujúca tabuľka, ktorá udáva podiel týchto príjmov na HDP dokumentuje ultra minimálny posun v smere rastu za sledované obdobie.

T a b u ľ k a 3

### Podiel príjmov obyvateľstva SR na HDP (b. c., %)

	2005	2006	2007	2008	2009	2010	2011	2012
Čisté príjmy	27	27	26	27	28	28	28	28
Hrubé príjmy	32	32	31	32	34	33	33	33

*Poznámka:* Do čistých príjmov sú zarátané čisté pracovné príjmy (príjmy zamestnancov, príjmy z dohôd, príjmy živnostníkov, všetko očistené o odvody a dane), všetky dôchodky a dávky zo Sociálnej poisťovne (vrátane dávok v nezamestnanosti, detské prídavky, starobné dôchodky a pod.). Nie sú zahrnuté dávky v hmotnej núdzi.

*Prameň:* Vypočítané z údajov Sociálnej poisťovne SR.

Významný rast nominálneho HDD domácností, ktorý v predkrízovom období rokov 2005 – 2008 v priemere dosahoval medziročne 10 %, determinoval približne rovnaký nárast konečnej spotreby domácností v tomto období. Zásadný zlom v sledovaných ukazovateľoch nastal v roku 2009, kedy sa v SR v plnom rozsahu prejavili dopady krízy. Cenová hladina v krízovom období rokov 2009 – 2012 rástla v priemere tempom 2,4 % ročne, zatiaľ čo konečná spotreba domácností tempom 1,7 %, reálne teda v tomto období dochádza k poklesu konečnej spotreby domácností. Hrubý disponibilný dôchodok v bežných cenách rástol v rokoch 2009 – 2012 tempom v priemere 3,0 % ročne, čo v dôsledku cenového vývoja znamenalo iba mierny nárast jeho reálnej hodnoty. Uvedené fakty sťažovali pozíciu domácností na trhu tovarov a služieb. Nasledujúca tabuľka udáva vývoj štandardných ukazovateľov tvorby a použitia dôchodkov v sektore domácností v skúmanom období.

T a b u ľ k a 4

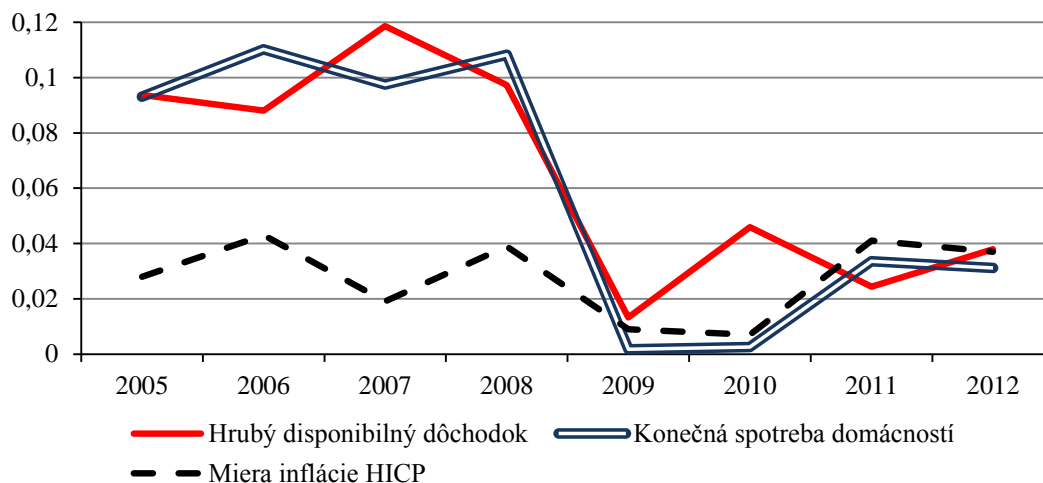
**Tvorba a použitie dôchodkov v sektore domácností (mil. eur, b. c.)**

	2006	2007	2008	2009	2010	2011	2012
Hrubý disponibilný dôchodok	32 033	35 834	39 321	39 841	41 670	42 687	44 307
Konečná spotreba domácností	30 891	33 902	37 573	37 637	37 735	39 003	40 215
Hrubé úspory domácností	2 014	2 871	2 736	3 082	4 839	4 570	5 032
Hrubé úspory bez úspor v penzijných fondoch	1 141	1 932	1 749	2 204	3 935	3 685	4 092
Hraničný sklon k úsporám (%)	–	22,5	-3,9	66,5	96,1	-26,5	28,5

*Prameň:* Vlastné spracovanie podľa údajov ŠÚ SR, národné účty.

Detailnejšiu charakteristiku vývoja HDD a KSD, spolu s cenovým vývojom, v rovine ich prírastkov zobrazuje nasledujúci graf. Línie kriviek prírastkov KSD a HDD potvrdzujú zvýšenú orientáciu domácností do oblasti úspor a obmedzenie spotreby. Súvisí to s nárastom negatívnych očakávaní obyvateľstva vo väzbe na spustenú krízu a nepriaznivý vývoj na trhu práce.

G r a f 1

**Prírastky hrubého disponibilného dôchodku a konečnej spotreby domácností v rokoch 2005 – 2012**

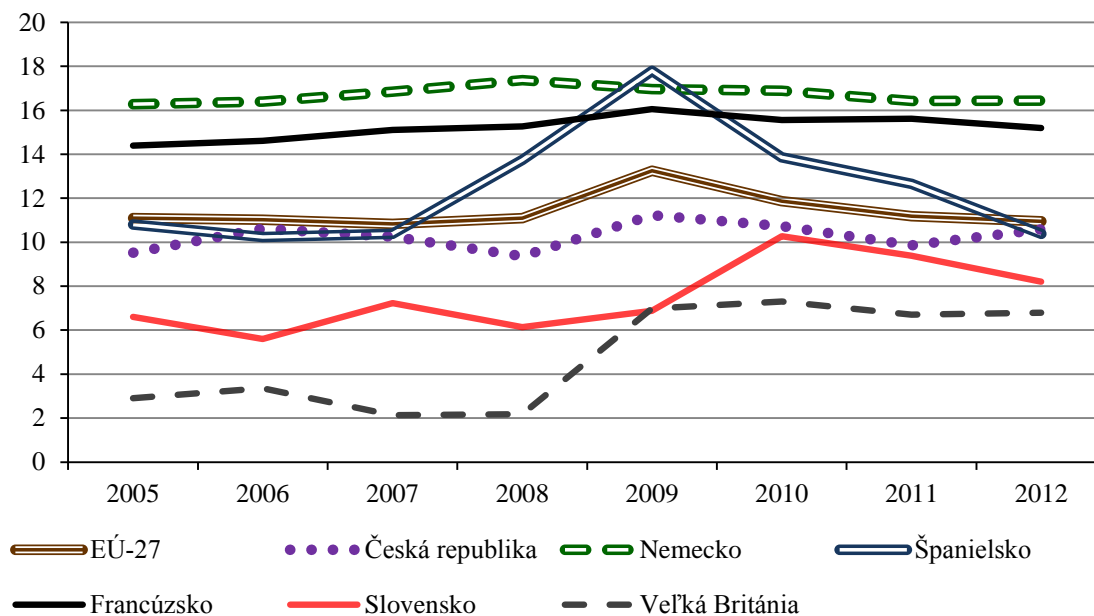
*Prameň:* Vlastné spracovanie podľa údajov ŠÚ SR.

## 2.2. Sklon obyvateľstva k úsporám<sup>6</sup> v období krízy

V dôsledku krízy mnohé európske krajiny zaznamenali rastúci sklon k úsporám – napríklad v SR, vo Veľkej Británii a v Španielsku. V niektorých krajinách ako napr. Francúzsko a Nemecko nie je zaznamenaný takmer žiadny pohyb v smere rastu sklonu k úsporám. V Českej republike je tento pohyb minimálny. Dôvody tohto javu, zaznamenaného za prvú skupinu krajín, možno hľadať najmä v negatívnom vývoji na trhu práce a s tým spojenými negatívnymi očakávaniami domácností, inými slovami prevládal tzv. opatrnostný motív držby peňazí. Domácnosti zvyšovali svoj sklon k úsporám aj napriek nízkym reálnym úrokovým sadzbám, t. j., že negatívne očakávania domácnosti prevážili relatívne nízku návratnosť z uložených vkladov. Ďalším faktorom môže byť pokles vnímania vlastného bohatstva domácnosťami v dôsledku poklesu hodnoty ich majetku v kontexte prepadu cien nehnuteľností. Domácnosti vedomé si zníženia hodnoty vlastného majetku tým pádom začali viac šoriť. V prípade druhej skupiny krajín ide o ekonomiky s tradične vysokou úrovňou príjmov a tvorbou úspor a v prípade Nemecka ide aj o odraz riešenia nastupujúcich ohrození na trhu práce ešte v predkrízovom období. Nasledujúci graf udáva vývoj sklonu k úsporám vo vybraných európskych krajinách.

G r a f 2

### Sklon k úsporám vo vybraných krajinách EÚ v rokoch 2005 – 2012



Prameň: Vlastné spracovanie podľa údajov z Eurostatu.

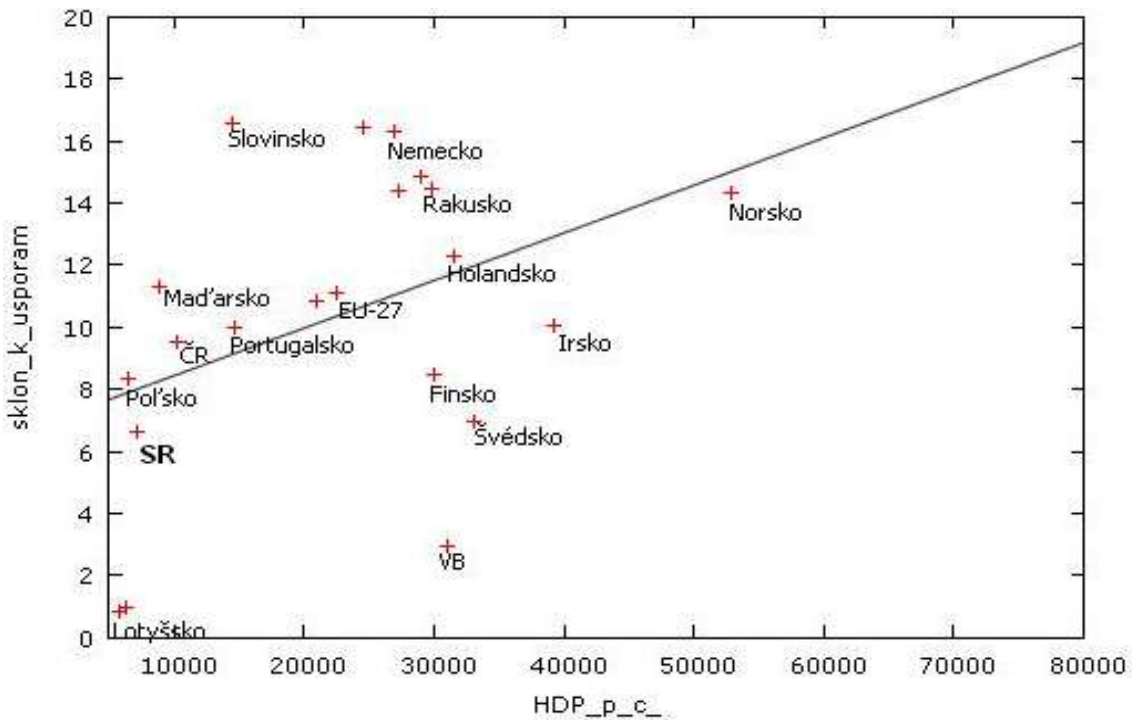
Domácnosti s vyšším príjmom, majú tendenciu usporiť vyššiu časť svojho disponibilného príjmu, a preto majú vyšší sklon k úsporám, čo čiastočne potvrdzujú aj grafy 3 a 4, kde

<sup>6</sup> Sklon k úsporám vyjadruje podiel úspor domácností na HDD.

väčšina krajín s vyššou ekonomickou úrovňou má aj vyšší sklon k úsporám, čo vyjadruje priama lineárna závislosť medzi týmito dvoma premennými. Tento jav je daný tvarom spotrebnej funkcie, ktorá je rastúca a zhora ohraničená, čo znamená, že s rastom príjmu klesá sklon domácností k spotrebe.

### G r a f 3

#### Vzťah sklonu k úsporám a HDP p. c. vo vybraných európskych krajinách v roku 2005



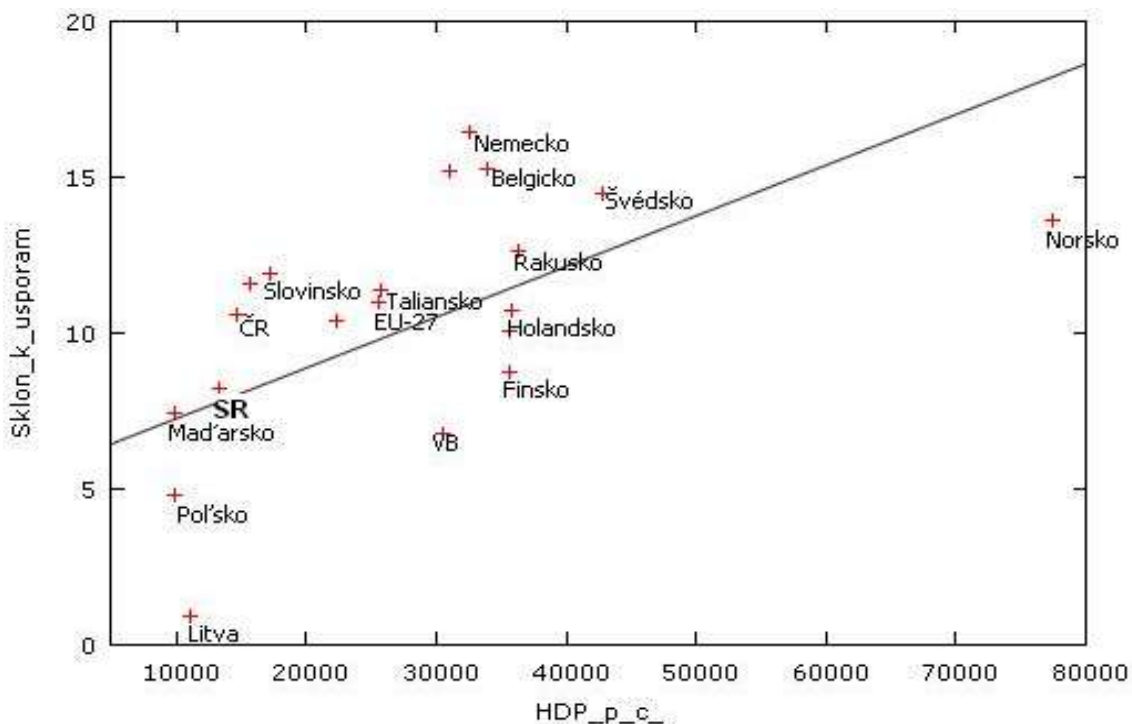
*Poznámka:* Sklon k úsporám je udávaný v % a HDP p. c. v eurách a je očistený o zmeny majetku domácností v rezervách penzijných fondov.

*Prameň:* Vlastné spracovanie podľa údajov z Eurostatu.

Zaujímavý je prípad domácností Nemecka a Rakúska, ktoré sú dlhodobo a bez ohľadu na stav hospodárskeho cyklu konzervatívne a vykazujú vysoký a pomerne stabilný sklon k úsporám. Vysokú mieru úspor v tomto nemožno pripísať negatívne mu vývoju na trhu práce, keďže nezamestnanosť v oboch krajinách v posledných rokoch mierne klesla. Za relatívne vysoký sklon domácností k úsporám v týchto krajinách je vo veľkej miere zodpovedná vysoká príjmová úroveň, ďalej však aj domáca hospodárska politika, starnutie populácie a vysoká úroveň verejnej infraštruktúry, ktorá umožňuje domácnostiam vo väčšej miere využívať verejné služby ako je tomu napríklad v SR. Pozícia slovenských domácností z hľadiska úspor sa v sledovanom období zlepšila, no napriek tomu zostáva pod úrovňou európskeho priemeru, ku ktorému sa mierne SR priblížila.

Graf 4

Vzťah sklonu k úsporám a HDP p. c. vo vybraných európskych krajinách v roku 2012



*Poznámka:* Sklon k úsporám je udávaný v % a HDP p. c. v eurách a je očistený o zmeny majetku domácností v rezervách penzijných fondov.

*Prameň:* Vlastné spracovanie podľa údajov z Eurostatu.

### 2.3. Vplyv cien na spotrebu

Napriek vykazovaniu oficiálne nízkeho cenového rastu za sledované obdobie možno pri skúmaní jeho vývoja za jednotlivé agregované skupiny cien badať a odkryť niektoré dôvody charakteru tohto vývoja. Stagnácia, či pokles spotreby, sú determinované predovšetkým všeobecne nízkou úrovňou príjmov obyvateľstva, ktoré v dôsledku krízy reaguje, ako už bolo skôr uvedené, na nepriaznivý vývoj na trhu práce preferovaním sporenia. Znamená to, že veľký priestor na zvyšovanie cien v súčasnosti nie je, obyvateľstvo je z pohľadu neurčitej budúcnosti tlačene i k obmedzovaniu spotreby predmetov dennej potreby.<sup>7</sup> Pokiaľ sa skúma štruktúra spotrebných výdavkov je zrejme, že naďalej v slovenských podmienkach pretrváva vyšší podiel výdavkov za potraviny než ako je tomu v starých krajinách EÚ. Najvyšší podiel v spotrebnej štruktúre predstavujú výdavky za bývanie, kde došlo k vyššiemu cenovému nárastu práve od roku 2010, kedy boli zaznamenané aj najvyššie prírastky HDD. Obligátorne denné výdavky za potraviny a nápoje, ktoré jednorazovým obstaraním tovarov nepredstavujú taký

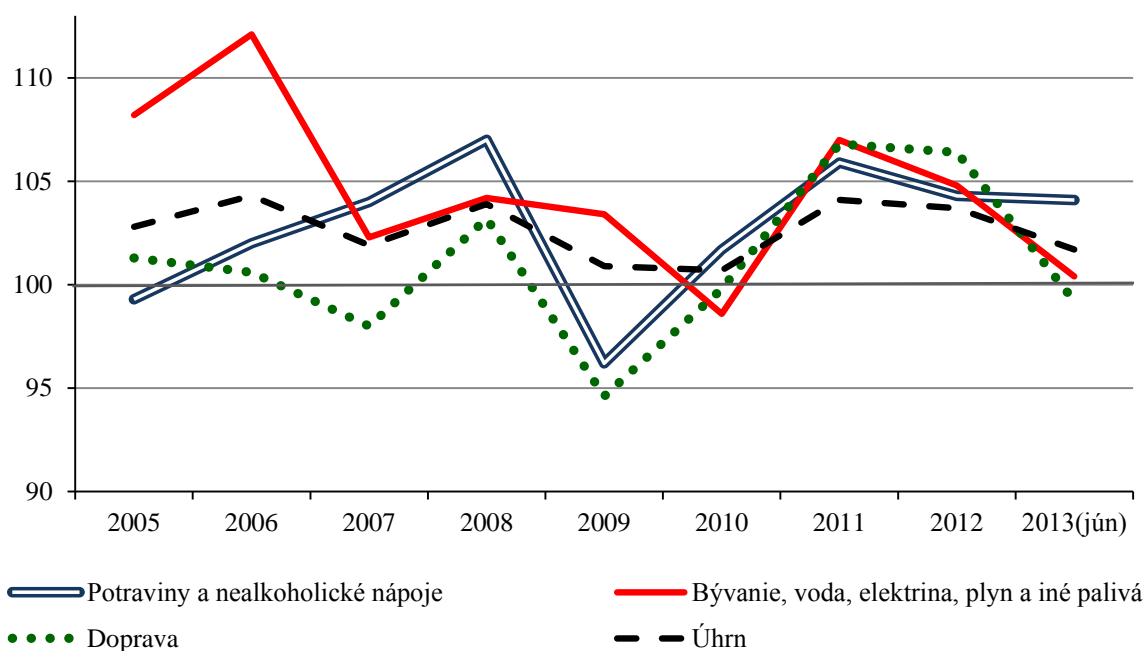
<sup>7</sup> Široká a rastúca ponuka spotrebných úverov sa podieľa v prípade ekonomicky málo fundovaného obyvateľstva na ich osobných tragédiách, súvisiacich s extrémnym zadlžením sa domácností a so všeobecne nízkou príjmovou úrovňou. Nízka hladina úspor, ako osobných investícií, nevedie obyvateľstvo k nákupu domov a bytov, napriek ich klesajúcim cenám. Nejde teda len o otázky sklonu k úsporám v čase krízy, ale predovšetkým o problémy, ktoré súvisia s formovaním väčšiny dôchodkov obyvateľov na veľmi nízkej úrovni.



vysoký objem výdavkov ako predstavujú mesačné výdavky v skupine za bývanie, energie a vodu, si môžu zachovať najvyššie tempo rastu, výdavky tak „nebijú do očí“. Ako však ukazujú línie kriviek za vybrané agregované skupiny cien na grafe 5, za všetky možno pozorovať v tempe ich rastu po roku 2011 pokles, najviac v skupine cien za bývanie. Uvedené možno komentovať ako výsledok signifikantného zužovania manévrovacieho priestoru pre spotrebu v dôsledku rastu napätia v rozpočtoch domácností.

G r a f 5

**Tempo rastu cenovej hladiny vo vybraných kategóriách v rokoch 2005 – 2013 (%)**



*Prameň:* Vlastné spracovanie podľa údajov ŠÚ SR.

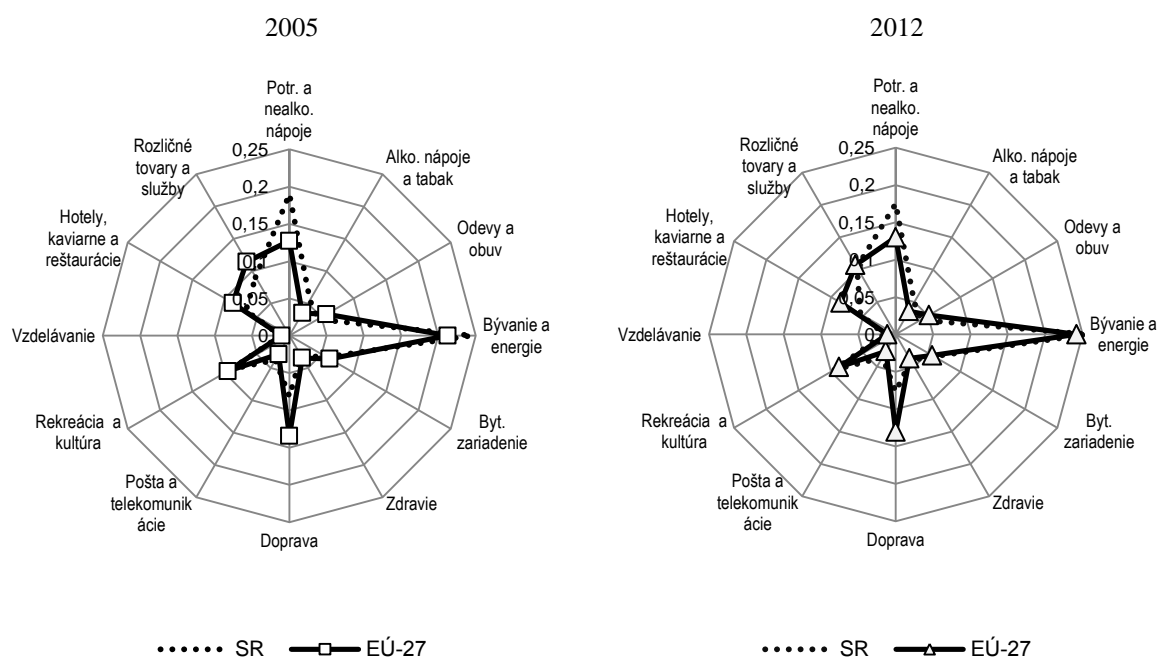
Aj keď sa podľa predikcií vývoja CPI v roku 2014 očakáva mierny pokles na úrovni vývoja cien, nie je tak významný, je minimálny, aby zasiahol a zmenšil napätie v rozpočtoch domácností pri realizovaní spotreby. Predpoklad oživenia slovenskej ekonomiky sa môže premietnuť do vytvorenia nových pracovných miest a možného zvýšenia mzdovej úrovne. Je však otáznne či bude dostatočujúce pre zastavenie rastu spomínaného napätia, resp. dokáže prispieť k jeho uvoľneniu vo väčšine slovenských domácností. Práve z toho dôvodu je výskum smerovaný do oblasti zisťovania zmien v stratifikácii príjmov obyvateľov Slovenska i na regionálnej úrovni.

Snahy o konvergenciu spotrebných štruktúr Slovenska k spotrebným štruktúram starých krajín EÚ boli naštartované ešte pred vstupom SR do EÚ. V krízovom období sa tento proces zastavil a len zdanlivo, ako to naznačujú i obrázky na grafe 6 svojím tvarom, sa tieto štruktúry podobajú. Nejde len o rozdiely v podiele výdavkov domácností za potraviny a nápoje, ale tiež o rozdiely hlavne vo výdavkoch na voľnočasové aktivity (bližšie k štruktúre spotreby

v Dovál'ová a Pauhofová, 2013). Zásadným rozdielom je však úroveň disponibilných príjmov, s ktorou domácnosti na Slovensku a v starých krajinách EÚ vstupujú na spotrebiteľský trh a rozhodujú sa koľko použijú na tovary a služby, a koľko usporia. Pokiaľ však existujú aj zásadné odlišnosti v oblasti trhu práce medzi skúmanými subjektmi je zrejmé, že sa bude odlišne vyvíjať i príjmová úroveň, na báze ktorej je spotreba realizovaná. Pri obrázkoch na grafe 6 je potrebné uviesť, že EÚ 27 zahŕňa i krajiny s mimoriadne nízkou úrovňou dôchodkov, pre ktoré je charakteristická taká spotrebná štruktúra, ktorá následne prispela k podobnosti tvaru obrázkov za Slovensko a EÚ 27.

Graf 6

### Štruktúra konečnej spotreby domácností v SR a EÚ 27 v roku 2005 a 2012



Prameň: Vlastné spracovanie podľa údajov z Eurostatu.

## 2.4. Vybrané charakteristiky makroekonomického rámca v regionálnej a odvetvovej dimenzii

Vo väzbe tak na národnú úroveň príjmov, ako aj stratifikáciu príjmov obyvateľstva na Slovensku, je zásadným determinantom zamestnanosť a nezamestnanosť v jednotlivých regiónoch Slovenska. Štruktúra slovenského hospodárstva, dlhodobo fixovaná až do konca 90. rokov dvadsiateho storočia, prechádzala v období po roku 1989 kľúčovými zmenami. V rámci transformačného procesu sa v dôsledku privatizácie a liberalizácie postupne uskutočnili tzv. reštrukturalizačné zmeny, ktoré sa „zobrazovali“ na národnej úrovni ako súčasť štruktúrného cyklu, v zamestnanosti a nezamestnanosti. V regionálnom priestore však znamenali také radikálne zmeny v štruktúre odvetví na úrovni okresov, ktoré zmenili zabehnutý charakter ich hospodárstva, súčasne menili kvalitu života obyvateľov, najzreteľnejšie v oblasti ich

príjmov a majetku. V niektorých regiónoch Slovenska tieto reštrukturalizačné etapy trvali kratšie, v niektorých dlhšie a v iných sa na riešenia ešte len čaká. Ekonomický potenciál, ktorý prechádzal uvedenými zmenami, sa začal fixovať na novej úrovni, potenciál určitej časti územia krajiny zostal aj po vstupe Slovenska do EÚ málo využívaný, resp. nevyužitý. Vidiecky priestor, predstavujúci zázemie pre mestské regióny z pohľadu ľudských zdrojov, ale v mnohých prípadoch aj subdodávateľské zázemie pre spotrebný priemysel a niektoré segmenty ľahkého priemyslu, po roku 1991 zaznamenal radikálny odchod pracovníkov z odvetvia poľnohospodárstva. V pôdohospodárstve, strategicky dôležitom odvetví pre výrobu poľnohospodárskych komodít a potravín, týmto odchodom významne stúpla produktivita práce a čakalo na rozbeh diverzifikácie vo vidieckom priestore, súvisiacej najmä s delimitáciou tzv. pridružených výrobných a s rozvojom podnikania všeobecne. Tieto procesy, niektoré aj sľubne sa rozvíjajúce, sa s nástupom krízy dostali do patovej situácie, nakoľko chýbali i vnútorné regionálne finančné zdroje na ich pokračovanie. Prostriedky zo štrukturálnych fondov EÚ, a s nimi participujúce národné zdroje, sa do vidieckeho regiónu od vstupe Slovenska do EÚ dostávali v špecifickej konfigurácii a prednostne plnili úlohy v poľnohospodárstve. Znamená to, že ekonomický potenciál vidieka strácal na sile, čo sa cez zamestnanosť v danej štruktúre hospodárstva v regióne premieta tak v úrovni, ako aj v stratifikácii príjmov jeho obyvateľov. Súčasná hospodárska politika je orientovaná mimo vlastného riešenia regionálnych problémov, osobitne vo vidieckom priestore, čím je potreba akcentovania riešenia príjmov vo vidieckych regiónoch Slovenska potlačená do úzadia. V nasledujúcej tabuľke je uvedený vývoj miery zamestnanosti na Slovensku a na úrovni jeho krajov, ktorá je výsledkom nielen kombinácie vplyvov demografického vývoja a absorpčnej schopnosti trhu práce, ale tiež výsledkom vyššie uvedených zmien a vplyvov.

T a b u ľ k a 5

**Miera zamestnanosti v krajoch SR (%)**

	2005	2006	2007	2008	2009	2010	2011	2012
Slovenská republika	49,8	51,2	52,3	53,7	51,8	50,5	50,8	50,9
Bratislavský	60,5	60,6	61,7	62,9	62,0	59,5	60,6	61,1
Trnavský	55,7	56,4	57,6	58,7	56,9	55,4	55,0	54,8
Trenčiansky	53,6	54,9	54,4	55,5	52,9	52,2	52,1	51,8
Nitriansky	47,5	49,4	51,8	54,3	50,2	49,0	50,2	50,4
Žilinský	49,8	51,6	52,2	53,9	51,2	49,0	49,4	49,6
Banskobystrický	45,3	46,7	47,0	48,3	46,5	47,6	49,1	49,6
Prešovský	46,6	48,6	50,7	50,5	49,3	47,9	47,3	47,1
Košický	42,7	44,6	45,7	47,8	47,7	45,8	45,5	46,1

Prameň: ŠÚ SR – Regdat, VZPS.

S nástupom krízy dochádza k rastu nezamestnanosti vo všetkých krajoch Slovenska, zvlášť rokom 2010. Dokonca, po roku 2010 sa miera nezamestnanosti rozbehla vyšším tempom,

v porovnaní s ostatnými krajinami EÚ. Problémom je skutočnosť, že nezamestnanosť má i jeden mimoriadne negatívny rozmer, že ide tiež o nezamestnanosť dlhodobú a táto je signifikantná i v rámci porovnania krajín EÚ a sústredená vyššou mierou len v niektorých krajoch Slovenska. Podľa Páleníka, Páleníka, Oravcová (2013), dosahovala v roku 2012 viac ako 67 % z celkovej nezamestnanosti na Slovensku.<sup>8</sup> Nejde teda len o otázky spojené so zásadnými zmenami hospodárskej štruktúry, ale aj dôsledky nastavenia a fungovania sociálneho systému, ktorý za istých podmienok napomáhal k vyhocovaniu tzv. rómskej otázky a nezakladá podmienky na príspevok k riešeniu stabilizovania a rastu ekonomického potenciálu týchto regiónov. Nasledujúca tabuľka udáva vývoj miery nezamestnanosti v skúmanom období v regionálnom priemete za kraje Slovenska. Spolu s údajmi v predchádzajúcej tabuľke poskytuje istý náhľad do súvislostí formovania priestoru pre príjmy obyvateľstva v súčasnosti a je tiež príspevkom pre utvorenie si predstavy o možnostiach ich vývoja v ďalšom období.

T a b u ľ k a 6

**Miera nezamestnanosti v krajoch SR (%)**

	2005	2006	2007	2008	2009	2010	2011	2012
Slovenská republika	16,2	13,3	11,0	9,6	12,1	14,4	13,6	14,0
Bratislavský	5,2	4,3	4,2	3,6	4,7	6,1	5,7	5,6
Trnavský	10,4	8,8	6,5	6,2	9,1	12,0	10,6	11,4
Trenčiansky	8,1	7,1	5,7	4,7	7,3	10,2	8,7	9,0
Nitriansky	17,8	13,2	10,7	8,8	13,0	15,4	12,5	13,3
Žilinský	15,2	11,8	10,1	7,7	10,6	14,5	14,3	14,3
Banskobystrický	23,8	21,1	20,0	18,2	18,8	18,6	17,5	18,0
Prešovský	21,5	18,1	13,8	13,0	16,2	18,6	17,8	18,3
Košický	24,7	20,3	15,9	13,5	15,5	18,3	19,6	19,7

Prameň: ŠÚ SR – Regdat, VZPS.

### 3. REGIONÁLNY PRIEMET STRATIFIKÁCIE PRÍJMOV OBYVATEĽOV SLOVENSKA

Rozhodovacie procesy obyvateľov z aspektu národohospodárskeho, v rámci ktorých vystupujú viac ako spotrebiteľia, alebo viac ako sporitelia, sú najviac ovplyvnené úrovňou a stabilitou ich príjmov. V čase krízy sa rozhodujúcou viac ako kedykoľvek predtým stáva skutočnosť, či je spotrebiteľ účastníkom trhu práce a poberá pracovné príjmy stabilne, alebo sú k nemu smerované sociálne dávky v rôznej podobe. Vtedy zvažuje svoj súčasný status a potenciál uplatnenia sa na trhu práce v budúcom období nielen z pohľadu veku, ale aj ponuky pracovných príležitostí. Základom pre účasť na spotrebiteľskom trhu sú disponibilné príjmy,

<sup>8</sup> V regiónoch, kde na 1 dlhodobo nezamestnaného pripadajú 4, resp. menej pracujúcich, žije štvrtina obyvateľov SR, pričom tieto oblasti pokrývajú 37 % územia Slovenska. V analýze skupiny dlhodobo nezamestnaných bez maturity autori dospeli k výsledku: 53,68 % v tejto skupine tvoria osoby so základným, resp. žiadnym vzdelaním.

t. j. príjmy peňažné, znížené o finančné platby. Ich istou podobou a štatisticky vykazovaným ukazovateľom disponibility sú čisté príjmy. O finančných platbách možno tvrdiť, že sú vo všeobecnosti realizované na základe taxatívne daných základov, ktoré platia na národnej úrovni celkom. Peňažné príjmy sú determinované statusom, napríklad či ide o príjmy zamestnanca, samostatne hospodáriacu osobu, dôchodcu a pod. Z regionálneho pohľadu sú závislé od sformovanej ponuky na pracovnom trhu a odvetvovej štruktúry hospodárstva v dotknutom regióne. Táto štruktúra participuje na tvorbe úrovne príjmov v regióne tak na strane dôchodkov podnikov, ako aj na strane dôchodkov domácností. Poľnohospodárstvo vo vidieckych regiónoch sa môže prirodzene podieľať na nižšej príjmovej úrovni obyvateľstva v dôsledku nižšej úrovne miezd v poľnohospodárstve oproti ostatným produkčným odvetviám v SR.

Zmeny v štruktúre hospodárstva Slovenska po roku 1989 výrazným spôsobom ovplyvnili i zmeny ekonomického potenciálu jednotlivých regiónov. Vo vidieckom priestore, pri transformovaní poľnohospodárstva a postupnom hľadaní spôsobov diverzifikácie nepoľnohospodárskych činností, sa po vstupe Slovenska do EÚ obmedzili samotné produkčné schopnosti poľnohospodárstva i vo väzbe na export. Problémy s diverzifikáciou funkcií pôdohospodárstva i v súvislosti s lesníctvom a službami prispeli k celkovej úrovni nízkych príjmov vo vidieckom priestore. Kríza postupne prehĺbuje neriešené problémy regionálneho a odvetvového charakteru vo väzbe na formovanie príjmov obyvateľstva. K problematickým regiónom sa pridávajú nielen okresy Prešovského kraja, ktorý bol vyhodnotený už po roku 1989 pri mapovaní ekonomického potenciálu za najkritickejší, ale aj veľká časť okresov Banskobystrického kraja. Sledovanie vybraných indikátorov chudoby tieto skutočnosti potvrdzuje.

Reprezentatívny pohľad na príjmovú stratifikáciu poskytuje decilové rozdelenie čistých príjmov (príloha 1). Podiel 10 % osôb s najnižšími čistými príjmami v roku 2012 predstavoval 1,66 % z celkových čistých príjmov evidovaných v databáze Sociálnej poisťovne, čo je oproti 29,53 percentnému podielu 10 % najbohatších priepastný rozdiel. Dokonca ani súčet čistých príjmov prvých 5 decilov (spodných 50 %) nedosahuje úroveň príjmov horných 10 % populácie. Pri pohľade na vývoj podielov jednotlivých príjmových decilov na celkovom čistom príjme obyvateľstva možno postrehnúť, že nerovnosť v príjmoch sa v krízovom období zväčšovala a to najmä v poklese podielu nižších príjmových skupín a naopak v náraste podielu najvyšších príjmových skupín na celkových príjmoch. Štruktúra distribúcie čistých príjmov obyvateľstva SR sa v priebehu rokov 2005 – 2012 zmenila v neprospech najnižších príjmových skupín. Podiel spodných 50 % na celkových čistých príjmoch poklesol v období rokov 2005 – 2012 o 1,3 p. b., naopak podiel horných 30 % sa zväčšil o približne rovnakú hodnotu (z toho až 1 p. b. pre najvyšší príjmový decil). Inými slovami chudobní, z hľadiska čistých príjmov v relatívnom vyjadrení v sledovanom období, stratili v prospech najvyšších príjmových skupín. Pokiaľ ide o podiel tzv. strednej vrstvy<sup>9</sup> príjmového rozdelenia na celkových čistých príjmoch, ten sa menil za sledované obdobie iba minimálne, t. j. stredná trieda (podľa vlastného definovania autorov) si udržala svoj podiel na celkových príjmoch.

<sup>9</sup> Pod pojmom stredná vrstva máme na mysli príjmové intervaly zo stredu decilového rozdelenia príjmov.

Bližší pohľad na regionálnu štruktúru spodných 10 % ukazuje, že najviac, až 16,2 % osôb má trvalý pobyt v Prešovskom kraji a iba 8,8 % v Bratislavskom kraji. Pri pohľade na opačnú stranu príjmového spektra sú regionálne disparity v distribúcii príjmov ešte výraznejšie – až 29 % osôb z najvyššieho príjmového decilu je lokalizovaných v Bratislavskom kraji čo je oproti 7,8 % pri Prešovskom kraji značný rozdiel. Regionálne nerovnosti v oblasti príjmov signifikantne súvisia s nerovnosťou v oblasti nielen pracovných príležitostí naprieč regiónmi. Výrazné disparity v regionálnom rozložení príjmov taktiež vytvárajú výrazné predpoklady aj na rozdiely v štruktúre, veľkosti a kvalite spotreby medzi jednotlivými kraji. Spomínané fakty pri zachovaní súčasného status quo v hospodárskej a regionálnej politike SR vytvárajú podmienky pre ešte väčšie prehlbovanie nerovností medzi jednotlivými regiónmi.

### 3.1. Čisté príjmy, slovenský vidiek a mestá

Doterajšie dostupné analýzy, ktoré sa zaoberali vývojom príjmovej úrovne a stratifikáciou príjmov obyvateľstva na regionálnom základe, umožnili na báze získaných výsledkov vybrať tie regióny, ktoré sú z hľadiska disponibilít a distribúcie príjmov významne problémové, a preto budú predmetom analýzy v tejto časti práce. Z národohospodárskeho hľadiska však do popredia vystupuje i problém postupnej fixácie nízkej úrovne príjmov vo vidieckom priestore a premieta sa i v signifikantne vysokej účasti obyvateľov týchto regiónov v nízkych príjmových intervaloch. Nasledujúca tabuľka prezentuje stratifikáciu obyvateľstva podľa čistých príjmov a umožňuje jej porovnanie medzi vidieckym priestorom a mestami za sledované obdobie.

T a b u ľ k a 7

#### Stratifikácia čistých príjmov obyvateľstva v mestách a na vidieku (2005 – 2012, %, s. c. roku 2012)

	2005		2009		2010		2011		2012	
	vidiek	mesto	vidiek	mesto	vidiek	mesto	vidiek	mesto	vidiek	mesto
Do 500 eur	<b>84,9</b>	73,6	<b>75,9</b>	64,0	<b>74,1</b>	61,7	<b>73,6</b>	62,2	<b>73,2</b>	61,4
500 – 1 000 eur	<b>13,4</b>	21,1	<b>21,0</b>	28,3	<b>22,4</b>	29,8	<b>22,4</b>	28,9	<b>22,7</b>	29,4
1 000 – 1 500 eur	<b>1,2</b>	3,3	<b>2,2</b>	4,8	<b>2,5</b>	5,5	<b>2,8</b>	5,5	<b>2,8</b>	5,6
1 500 – 2 000 eur	<b>0,3</b>	0,9	<b>0,5</b>	1,4	<b>0,5</b>	1,5	<b>0,6</b>	1,7	<b>0,7</b>	1,7
Do 2 000 eur	<b>99,8</b>	99,0	<b>99,5</b>	98,5	<b>99,5</b>	98,4	<b>99,4</b>	98,2	<b>99,4</b>	98,1
Nad 2 000 eur	<b>0,2</b>	1,0	<b>0,5</b>	1,5	<b>0,5</b>	1,6	<b>0,6</b>	1,8	<b>0,6</b>	1,9

*Poznámka:* Do čistých príjmov sú zarátané čisté pracovné príjmy (príjmy zamestnancov, príjmy z dohôd, príjmy živnostníkov, všetko očistené o odvody a dane), všetky dôchodky a dávky zo Sociálnej poisťovne (vrátane dávok v nezamestnanosti, detské prídavky, starobné dôchodky a pod.). Nie sú zahrnuté dávky v hmotnej núdzi.

*Prameň:* Vypočítané z údajov Sociálnej poisťovne SR.

Údaje v tabuľke za sledované obdobie dokumentujú pokles podielu obyvateľov v príjmových intervaloch do 500 eur tak v mestách, ako aj na vidieku. Je však potrebné zohľadniť

predovšetkým proporcie v rámci jednotlivých príjmových intervalov za mestá a vidiek, kde je zjavný vplyv odvetví s nízkym mzdovým ocenením a výraznejším dopadom zmien v demografickej štruktúre na vidieku, ako v mestách. Dôležitým zistením je samotný fakt vysokého podielu obyvateľov s príjmami do 500 eur už aj pred krízou. Zmeny v príjmovom intervale do 500 eur sú spôsobené výpadkom na trhu práce osôb s nižšou kvalifikáciou a v evidencii zamestnaných stúpol počet osôb poberajúcich na základe kvalifikácie vyššie príjmy, čím sa podiel obyvateľov poberajúcich príjmy od 500 do 1 000 eur zvýšil. Ďalším zistením je skutočnosť, že k výraznejším zmenám v smere rastu podielu obyvateľov dochádzalo v príjmových intervaloch 1 000 až 1 500 eur a 1 500 až 2 000 eur v mestách než na vidieku. Nasledujúca tabuľka približuje regionálny priemet národohospodárskej úrovne stratifikácie čistých príjmov do krajov v roku 2012, v ktorých sa odzrkadľuje aj výkonnosť ekonomického potenciálu regiónov. Štrukturálne problémy odvetvového charakteru, najmä vo väzbe na flexibilitu trhu práce, majú kraje Prešovský, Banskobystrický, Trenčiansky a Nitriansky. Ekonomický potenciál uvedených krajov prechádza práve v krízovom období takými zmenami, ktoré sa nezaobídu bez štátnej ingerencie na rôznej úrovni a v diferencovaných formách.

T a b u ľ k a 8

**Stratifikácia čistých príjmov obyvateľstva v krajoch SR (2012, % z euro)**

		Do 500 eur	500 – 1 000 eur	1 000 – 1 500 eur	1 500 – 2 000 eur	Do 2 000 eur	Nad 2 000 eur
SR	mesto	61,4	29,4	5,6	1,7	98,1	1,9
	vidiek	73,2	22,7	2,8	0,7	99,4	0,6
Bratislavský	mesto	49,4	32,2	10,0	3,7	95,3	4,7
	vidiek	57,2	30,8	7,0	2,1	97,1	2,9
Trnavský	mesto	60,8	30,5	5,6	1,5	98,5	1,5
	vidiek	67,4	26,9	4,0	0,9	99,3	0,7
Trenčiansky	mesto	63,6	30,1	4,1	1,1	98,9	1,1
	vidiek	71,2	25,1	2,6	0,6	99,4	0,6
Nitriansky	mesto	64,0	28,4	4,7	1,4	98,6	1,4
	vidiek	75,3	21,3	2,3	0,6	99,5	0,5
Žilinský	mesto	64,0	29,1	4,4	1,2	98,8	1,2
	vidiek	74,3	22,3	2,4	0,5	99,5	0,5
Banskobystrický	mesto	65,8	28,2	3,8	1,1	98,9	1,1
	vidiek	75,2	21,5	2,2	0,6	99,5	0,5
Prešovský	mesto	69,5	25,4	3,3	0,9	99,2	0,8
	vidiek	79,7	17,7	1,7	0,4	99,7	0,3
Košícký	mesto	62,5	29,0	5,6	1,4	98,6	1,4
	vidiek	73,6	22,5	2,8	0,6	99,5	0,5

*Poznámka:* Do čistých príjmov sú zarátané čisté pracovné príjmy (príjmy zamestnancov, príjmy z dohôd, príjmy živnostníkov, všetko očistené o odvody a dane), všetky dôchodky a dávky zo Sociálnej poisťovne (vrátane dávok v nezamestnanosti, detské prídavky, starobné dôchodky a pod.). Nie sú zahrnuté dávky v hmotnej núdzi.

*Prameň:* Vypočítané z údajov Sociálnej poisťovne SR.

Z aspektu sledovania zámeru práce v analytickej oblasti stratifikácie príjmov obyvateľstva a vo väzbe na možnosti saturácie jeho spotreby sa javí najproblémovejším vidiecky priestor Prešovského kraja. V tomto kraji je aj najvyšší podiel obyvateľov s príjmom len do 500 eur v mestách, v porovnaní s ostatnými mestskými regiónmi na Slovensku. V okresoch kraja sú „hmatateľné“ problémy málo výkonného ekonomického potenciálu vo väzbe na produkčnú základňu a oblasť služieb, s „vyhroteným etnickým“ problémom viazaným na nízku flexibilitu trhu práce, presahujúcom do okresov Košického kraja. Nasledujúca tabuľka udáva detailnejší pohľad na stratifikáciu čistých príjmov obyvateľov na vidieku Prešovského kraja s akcentom na zistenie účasti žien.

T a b u ľ k a 9

**Stratifikácia čistých príjmov obyvateľstva na vidieku v Prešovskom kraji (2012, %)**

Vidiek	Do 500 eur		500 – 1 000 eur		1 000 – 1 500 eur	
	celkom	ženy	celkom	ženy	celkom	ženy
Vranov nad Topľou	80,7	85,3	17,0	13,0	1,62	1,25
Svidník	82,4	84,6	15,3	14,0	1,58	1,05
Stropkov	84,3	87,9	13,8	11,3	1,32	0,60
Stará Ľubovňa	82,1	83,6	15,9	15,1	1,36	0,91
Snina	82,9	88,3	15,4	10,8	1,24	0,67
Sabinov	81,1	85,2	16,6	13,4	1,67	1,13
Prešov	78,4	83,6	18,6	14,4	2,05	1,41
Poprad	71,2	77,5	25,0	20,0	2,48	1,84
Medzilaborce	83,0	89,7	15,5	9,6	1,15	0,60
Levoča	75,9	82,4	21,5	16,2	1,67	1,03
Kežmarok	79,4	83,3	17,9	14,9	1,69	1,31
Humenné	80,5	85,9	17,1	12,5	1,71	1,15
Bardejov	83,8	86,7	14,3	12,2	1,39	0,85

*Poznámka:* Do čistých príjmov sú zarátané čisté pracovné príjmy (príjmy zamestnancov, príjmy z dohôd, príjmy živnostníkov, všetko očistené o odvody a dane), všetky dôchodky a dávky zo Sociálnej poisťovne (vrátane dávok v nezamestnanosti, detské prídavky, starobné dôchodky a pod.). Nie sú zahrnuté dávky v hmotnej núdzi.

*Prameň:* Vypočítané z údajov Sociálnej poisťovne SR.

V tabuľke viditeľne dominuje najvyššia účasť žien v príjmovom intervale len do 500 eur za okres Medzilaborce, nasleduje Snina a Stropkov. V okresoch Prešovského kraja boli problémy v príjmovej stratifikácii už v začiatkoch transformácie slovenskej ekonomiky (rozpadajúca sa produkčná základňa ľahkého priemyslu, výrazne dotované poľnohospodárstvo a vysoký podiel jeho „rozložených“ pridružených výrob, obmedzene rozvinuté služby, nedobudovaná infraštruktúra, provinčný charakter blízkych miest). V neposlednom rade je potrebné uviesť, že súčasné problémy sú aj napriek 20 rokom realizovania aktívnej politiky trhu práce na Slovensku. V okresoch Banskobystrického kraja, ktorý je analyzovaný v nasledujúcej tabuľke, došlo k zásadným zmenám v stratifikácii príjmov obyvateľstva v období krízy, aj keď isté prejavy nastupujúcej deštrukcie hospodárskej štruktúry boli zjavné už pred rokom



2008. Najvýraznejšie sa problémy nízkej úrovne príjmov a vysokého podielu žien disponujúcich príjmami len do 500 eur dotýkajú žien v okrese Veľký Krtíš a Rimavská Sobota. Kolabujúce poľnohospodárstvo v týchto regiónoch bolo krátko pred krízou úplne rozložené a doteraz je trh práce rigidný, bez zamestnávateľov schopných vytvoriť nové pracovné miesta a bez viditeľných nových „úspechov“ domáceho obyvateľstva v oblasti malého a stredného podnikania.

T a b u ľ k a 10

**Stratifikácia čistých príjmov obyvateľov na vidieku v Banskobystrickom kraji (2012, %)**

Vidiek	Do 500 eur		500 – 1 000 eur		1 000 – 1 500 eur	
	celkom	ženy	celkom	ženy	celkom	ženy
Žiar nad Hronom	68,0	77,0	27,1	20,1	3,51	2,00
Žarnovica	74,1	82,3	21,9	15,7	2,55	1,50
Zvolen	67,8	73,7	27,4	23,3	3,26	2,22
Veľký Krtíš	81,4	87,0	16,3	11,8	1,66	0,88
Rimavská Sobota	83,0	86,3	14,9	12,5	1,38	0,90
Revúca	77,6	83,7	19,9	14,7	1,62	1,09
Poltár	79,1	84,9	18,4	13,6	1,82	1,22
Lučenec	79,0	84,3	17,7	13,7	1,78	1,24
Krupina	77,3	82,7	20,8	16,3	1,32	0,75
Detva	69,4	79,7	27,2	18,6	2,58	1,17
Brezno	72,9	80,6	24,4	17,8	1,81	1,13
Banská Štiavnica	77,3	84,8	19,9	13,5	2,01	1,33
Banská Bystrica	69,7	75,1	25,7	21,4	2,93	2,43

*Poznámka:* Do čistých príjmov sú zarátané čisté pracovné príjmy (príjmy zamestnancov, príjmy z dohôd, príjmy živnostníkov, všetko očistené o odvody a dane), všetky dôchodky a dávky zo Sociálnej poisťovne (vrátane dávok v nezamestnanosti, detské prídavky, starobné dôchodky a pod.). Nie sú zahrnuté dávky v hmotnej núdzi.

*Prameň:* Vypočítané z údajov Sociálnej poisťovne SR.

**3.2. Pracovné príjmy a starobné dôchodky**

Sústredenie pozornosti na vývoj pracovných príjmov a starobných dôchodkov analyzovaním situácie na úrovni SR, Prešovského kraja, miest a vidieka, je založené nielen na nutnosti prezentovať súčasné status quo v príjmoch obyvateľstva vo väzbe na krízu v najkritickejšom regióne Slovenska, ale aj z dôvodu ozrejmenia predpokladov pre formovanie nízkej úrovne starobných dôchodkov obyvateľstva v tomto regióne, ktoré sa bude dotýkať podstatnej časti obyvateľstva v budúcom období. Nasledujúca tabuľka udáva vývoj stratifikácie obyvateľstva na úrovni čistých pracovných príjmov na vidieku a v mestách za Prešovský kraj a Slovensko, kvôli proporciám v zásadnej diferencii je uvedený aj vývoj za mestá a vidiek Bratislavského kraja.

T a b u ľ k a 11

**Vývoj stratifikácie čistých pracovných príjmov obyvateľov na vidieku a v mestách v Prešovskom kraji, Bratislavskom kraji a na Slovensku (% , s. c. roku 2012)**

	2005		2009		2010		2011		2012	
	mesto	vidiek	mesto	vidiek	mesto	vidiek	mesto	vidiek	mesto	vidiek
<b>PO</b>										
Do 500 eur	73,8	<b>82,8</b>	65,5	<b>74,7</b>	63,5	<b>72,6</b>	64,6	<b>73,9</b>	65,1	<b>74,2</b>
500 – 1 000 eur	23,0	<b>15,7</b>	29,5	<b>22,7</b>	30,9	<b>24,4</b>	29,2	<b>22,7</b>	28,8	<b>22,3</b>
1 000 – 1 500 eur	2,2	1,1	3,3	1,9	3,7	2,2	3,9	2,4	3,9	2,4
1 500 – 2 000 eur	0,5	0,2	0,9	0,4	1,0	0,5	1,1	0,6	1,1	0,6
Do 2 000 eur	99,5	99,8	99,2	99,7	99,1	99,7	98,9	99,5	98,9	99,5
Nad 2 000 eur	<b>0,5</b>	<b>0,2</b>	<b>0,8</b>	<b>0,3</b>	<b>0,9</b>	<b>0,3</b>	<b>1,1</b>	<b>0,5</b>	1,1	0,5
<b>SR</b>										
Do 500 eur	65,3	<b>75,8</b>	57,0	<b>67,0</b>	55,0	<b>64,9</b>	56,2	<b>65,4</b>	56,2	<b>65,9</b>
500 – 1 000 eur	27,6	<b>21,4</b>	33,4	<b>28,6</b>	34,5	<b>30,2</b>	32,7	<b>28,9</b>	32,5	<b>28,4</b>
1 000 – 1 500 eur	4,4	2,0	5,9	3,0	6,6	3,4	6,7	3,9	6,7	3,8
1 500 – 2 000 eur	1,2	0,4	1,8	0,7	1,9	0,7	2,1	0,9	2,1	0,9
Do 2 000 eur	98,6	99,6	98,0	99,3	98,0	99,3	97,6	99,1	97,5	99,1
Nad 2 000 eur	<b>1,4</b>	<b>0,4</b>	<b>2,0</b>	<b>0,7</b>	<b>2,0</b>	<b>0,7</b>	<b>2,4</b>	<b>0,9</b>	2,5	0,9
<b>BA</b>										
Do 500 eur	52,0	<b>61,4</b>	43,3	<b>51,4</b>	42,4	<b>50,7</b>	43,8	<b>51,2</b>	44,0	<b>50,7</b>
500 – 1 000 eur	33,4	<b>31,5</b>	36,8	<b>36,9</b>	36,6	<b>37,0</b>	34,4	<b>35,0</b>	33,8	<b>34,4</b>
1 000 – 1 500 eur	8,2	4,4	11,3	7,0	12,1	7,6	11,7	8,0	11,7	8,4
1 500 – 2 000 eur	2,9	1,3	3,8	1,9	4,0	2,1	4,4	2,4	4,5	2,7
Do 2 000 eur	96,5	98,6	95,2	97,2	95,0	97,3	94,3	96,7	94,0	96,2
Nad 2 000 eur	<b>3,5</b>	<b>1,4</b>	<b>4,8</b>	<b>2,8</b>	<b>5,0</b>	<b>2,7</b>	<b>5,7</b>	<b>3,3</b>	6,0	3,8

*Poznámka:* Do čistých pracovných príjmov sú zahrnuté mzdy zamestnancov, príjmy z dohôd, príjmy SZČO, všetko očistené od odvodov a daní.

*Prameň:* Vypočítané z údajov Sociálnej poisťovne SR.

Vo väzbe na údaje v predchádzajúcej tabuľke je potrebné uviesť, že viditeľné zásadné diferencie regionálneho charakteru majú okrem váhy spočívajúcej v rovine hospodárskej štruktúry svoj vážny pôvod i vo vývoji demografickej štruktúry obyvateľstva, ktorá má v prípade Prešovského kraja tendenciu sa zhoršovať viac ako v iných krajoch vo vzťahu k potrebám formovania trhu práce tak na strane možnej kvalifikačnej, ako aj vekovej štruktúry obyvateľstva.

Nasledujúca tabuľka udáva situáciu obyvateľstva za okresy Prešovského kraja v oblasti pracovných príjmov, pre ktorú bol charakteristický významne vysoký podiel žien s pracovným príjmom len do 300 eur mesačne za okresy Stropkov, Bardejov a Svidník už v roku 2005. Krízové podmienky, vedúce k nárastu nezamestnanosti, znamenali výpadok nekvalifikovaných a nízko kvalifikovaných žien z trhu práce, čo potvrdzujú údaje za rok 2012, kedy sa v týchto okresoch znížil podiel žien s príjmom do 300 eur a najviac negatívne vnímaným je v tabuľke údaj za ženy v okrese Medzilaborce. Je dôležité uviesť, že v okresoch Prešovského

kraja, vzhľadom na charakter a štruktúru hospodárstva sú významnými najmä Poprad, Prešov a Levoča s vyššou úrovňou príjmov obyvateľstva, a teda aj potenciálom spotreby. V ďalších okresoch je pre zásadné zmeny v úrovni príjmov obyvateľstva (zvlášť žien) vzhľadom na chýbajúce vnútorné finančné zdroje, nevyhnutné počítať so zásahmi v podobe rôznej podoby štátnej ingerencie v smere vytvárania podmienok pre možné zamestnanie sa a vytváranie nových pracovných miest. Uplatňovanie aktívnej politiky trhu práce, ktorá sa viditeľne v podmienkach okresov Prešovského kraja doteraz „nepremietla“ do zásadných zmien v príjmovej úrovni obyvateľstva, len dokumentuje tú skutočnosť, že pre dané podmienky nastavená nebola. To, že vidiecky priestor Prešovského kraja je v porovnaní existujúcich podmienok najkritickejší, dokumentujú údaje v nasledujúcej tabuľke.

T a b u ľ k a 12

**Podiel obyvateľov disponujúcich čistými pracovnými príjmami len do 300 eur na vidieku v okresoch Prešovského kraja (% , 2005, 2012, s. c. roku 2012)**

	2005		2012	
	muži	ženy	muži	ženy
Bardejov	63,1	59,8	<b>38,8</b>	<b>42,0</b>
Humenné	50,7	51,4	34,1	39,5
Kežmarok	50,4	52,8	30,6	37,0
Levoča	42,0	50,9	26,0	34,3
Medzilaborce	50,2	54,7	37,5	<b>47,2</b>
Poprad	39,5	44,4	26,7	33,1
Prešov	45,9	47,5	31,0	37,6
Sabinov	53,2	54,1	28,1	<b>40,5</b>
Snina	44,2	49,3	34,1	<b>41,9</b>
Stará Ľubovňa	61,6	53,4	27,2	<b>40,8</b>
Stropkov	62,8	63,3	37,9	38,8
Svidník	59,7	56,5	<b>41,3</b>	<b>44,2</b>
Vranov nad Topľou	49,0	48,5	33,1	38,8
Prešovský kraj	51,0	51,4	31,9	38,7

*Poznámka:* Do čistých pracovných príjmov sú zahrnuté mzdy zamestnancov, príjmy z dohôd, príjmy SZČO, všetko očistené od odvodov a daní.

*Prameň:* Vypočítané z údajov Sociálnej poisťovne SR.

Je namieste konštatovať, že údaje uvedené v tabuľke dokumentujú vážny problém pre budúce starobné dôchodky u viac ako tretiny obyvateľstva žijúceho na vidieku Prešovského kraja, predovšetkým žien, kde možno potvrdiť feminizáciu chudoby.

V nasledujúcej tabuľke o podiele obyvateľov disponujúcich čistými príjmami len do 300 eur na vidieku Prešovského kraja, v ktorej sa odrážajú okrem pracovných príjmov i všetky dôchodky a dávky zo Sociálnej poisťovne (dávky v nezamestnanosti, detské prídavky a pod., bez dávok v hmotnej núdzi) a ktoré sú istou podobou štátnej ingerencie v sociálnej oblasti, nezakladajú v rovine čistých príjmov takú úroveň generovania domáceho dopytu v dotknutom regióne, ktorý by predstavoval možnosť zásadného príspevku k spotrebe na Slovensku.

T a b u ľ k a 13

**Podiel obyvateľov disponujúcich čistými príjmami len do 300 eur na vidieku v okresoch Prešovského kraja (% , 2005, 2012, s. c. roku 2012)**

	2005		2012	
	muži	ženy	muži	ženy
Bardejov	58,7	61,7	<b>30,5</b>	<b>36,2</b>
Humenné	48,9	56,7	27,5	35,4
Kežmarok	55,6	60,8	30,0	39,3
Levoča	43,8	58,0	22,3	34,3
Medzilaborce	47,8	60,0	25,2	34,0
Poprad	38,4	49,6	23,3	30,9
Prešov	43,0	54,1	22,1	30,4
Sabinov	53,4	62,9	25,7	<b>41,8</b>
Snina	45,5	61,6	26,5	<b>39,8</b>
Stará Ľubovňa	59,4	62,6	24,2	<b>38,2</b>
Stropkov	58,5	62,3	30,7	34,4
Svidník	58,1	60,6	<b>33,2</b>	<b>37,2</b>
Vranov nad Topľou	47,6	58,3	26,2	36,9
Prešovský kraj	49,6	57,9	27,4	33,8

*Poznámka:* Do čistých príjmov sú zarátané čisté pracovné príjmy (príjmy zamestnancov, príjmy z dohôd, príjmy živnostníkov, všetko očistené o odvody a dane), všetky dôchodky a dávky zo Sociálnej poisťovne (vrátane dávok v nezamestnanosti, detské prídavky, starobné dôchodky a pod.). Nie sú zahrnuté dávky v hmotnej núdzi.

*Prameň:* Vypočítané z údajov Sociálnej poisťovne SR.

T a b u ľ k a 14

**Stratifikácia hrubých miezd spolu na vidieku, hrubých miezd v poľnohospodárstve a hrubých miezd žien pracujúcich v poľnohospodárstve na vidieku v krajoch SR (% , 2012)**

	Na vidieku	Do 500 eur	500 – 1 000 eur	1 000 – 1 500 eur	1 500 – 2 000 eur	Do 2 000 eur	Nad 2 000 eur
Bratislavský	h. mzdy spolu	27,6	40,7	17,0	6,5	91,8	8,2
	h. mzdy ph	<i>17,3</i>	<i>60,0</i>	<i>17,6</i>	<i>2,3</i>	<i>97,9</i>	<i>2,1</i>
	h. mzdy ph ž.	20,9	62,7	13,6	2,7	100,0	0
Trnavský	h. mzdy spolu	35,5	44,7	12,9	3,9	97,1	2,9
	h. mzdy ph	<i>23,7</i>	<i>61,8</i>	<i>11,4</i>	<i>1,7</i>	<i>98,6</i>	<i>1,4</i>
	h. mzdy ph ž.	40,4	52,0	6,1	1,0	99,5	0,5
Trenčiansky	h. mzdy spolu	35,2	49,4	10,7	2,4	97,8	2,2
	h. mzdy ph	<i>26,5</i>	<i>64,6</i>	<i>6,9</i>	<i>1,1</i>	<i>99,2</i>	<i>0,8</i>
	h. mzdy ph ž.	35,0	59,8	4,2	0,5	<b>99,7</b>	0,3
Nitriansky	h. mzdy spolu	41,2	45,5	8,7	2,5	98,0	2,0
	h. mzdy ph	<i>33,2</i>	<i>56,9</i>	<i>7,4</i>	<i>1,1</i>	<i>98,7</i>	<i>1,3</i>
	h. mzdy ph ž.	<i>47,1</i>	47,3	4,1	0,7	99,3	0,7
Žilinský	h. mzdy spolu	39,5	45,9	10,2	2,4	98,1	1,9
	h. mzdy ph	<i>28,9</i>	<i>65,1</i>	<i>4,2</i>	<i>0,9</i>	<i>99,2</i>	<i>0,8</i>
	h. mzdy ph ž.	39,1	56,9	2,5	0,8	99,2	0,8
Banskobystrický	h. mzdy spolu	42,2	45,0	8,6	2,2	98,0	2,0
	h. mzdy ph	<i>41,9</i>	<i>53,3</i>	<i>3,4</i>	<i>0,6</i>	<i>99,3</i>	<i>0,7</i>
	h. mzdy ph ž.	<i>45,3</i>	50,3	3,7	0,2	<b>99,5</b>	0,5
Prešovský	h. mzdy spolu	<b>48,0</b>	41,4	7,2	1,8	98,6	1,4
	h. mzdy ph	<i>45,6</i>	<i>50,0</i>	<i>2,9</i>	<i>1,0</i>	<i>99,6</i>	<i>0,4</i>
	h. mzdy ph ž.	<i>51,7</i>	45,4	2,0	0,7	<b>99,8</b>	0,2
Košický	h. mzdy spolu	40,0	44,4	10,8	2,8	98,0	2,0
	h. mzdy ph	<i>43,4</i>	<i>51,5</i>	<i>3,5</i>	<i>0,9</i>	<i>99,5</i>	<i>0,5</i>
	h. mzdy ph ž.	<i>50,9</i>	45,7	2,9	0	<b>99,5</b>	0,5

*Poznámka:* Ide o mzdy pred odpočítaním daní, zdravotného a sociálneho poistenia a ďalších povinných a dobrovoľných zrážok; ph = poľnohospodárstvo.

*Prameň:* Vypočítané z údajov Sociálnej poisťovne SR.

Zmieňované problémy, súvisiace so štrukturálnymi zmenami slovenského hospodárstva, majú na vidieku takú dimenziu, ktorú v súčasnosti, v čase krízy, možno charakterizovať v rovine pracovných príjmov tak, ako to udáva tabuľka 14. V spojitosti s údajmi o nezamestnanosti a údajmi za hrubé mzdy na vidieku, celkom i za poľnohospodárstvo možno uviesť, že v tých regiónoch, ktoré boli definované ako kritické z pohľadu príjmov obyvateľstva, je veľmi vysoký podiel obyvateľov s príjmami len do 500 eur nie len za oblasť poľnohospodárstva, ale aj na vidieku celkom, pričom v prípade Nitrianskeho kraja ide o región s tradične výraznou váhou poľnohospodárstva na tvorbe HDP a zamestnanosti v poľnohospodárstve.

Závažnosť celkovej problematiky stratifikácie príjmov obyvateľstva na Slovensku je cielene smerovaná i na prezentovanie situácie obyvateľov poberajúcich starobný dôchodok vo vidieckom priestore. Dôvodom je skutočnosť, že dôchodcovia predstavujú pomerne stabilnú základňu z pohľadu spotrebiteľského trhu vzhľadom na pravidelnosť ich príjmu. Taktiež z aspektu vývoja demografickej štruktúry reprezentujú rastúci počet tejto základne. Vo vidieckom priestore Slovenska, predovšetkým v kritických definovaných krajoch, je situácia z pohľadu príjmov mimoriadne zložitá. V rámci snáh o realizáciu koncepcie „Striebornej ekonomiky“, ktorá je v krajinách EÚ považovaná i za významný ekonomický prorastový faktor, je zaujímavé zistiť, či aj v podmienkach Slovenska možno v plnej miere uvažovať s jej realizáciou tak v súčasnosti, ako aj v blízkej budúcnosti. Zásadnou otázkou v tejto oblasti je v prípade Slovenska nielen „masa“ dôchodcov z pohľadu veľkosti trhu, ale predovšetkým úroveň ich príjmov. Údaje o disponibilite starobných dôchodkov na vidieku za kraje Slovenska, ktoré udáva nasledujúca tabuľka umožňujú vytvoriť si predstavu o súčasnej participácii dôchodcov na spotrebiteľskom trhu, zvlášť v pomere možností mužov a žien (pričom ženy sa dožívajú vyššieho veku a teda na spotrebiteľskom trhu sa „pohybujú“ dlhšie). K detailnejšiemu obrazu o súčasných možnostiach účasti tzv. „strieborných“ na spotrebe v regionálnom priemete prispievajú i údaje v tabuľkách, ktoré sú súčasťou prílohy 2.

T a b u ľ k a 15

**Disponibilita starobných dôchodkov na vidieku v jednotlivých krajoch Slovenska (2012, %)**

	Do 300 eur na vidieku		Do 500 eur na vidieku		Do 500 eur	
	muži	ženy	muži	ženy	mesto	vidiek
SR	8,0	53,7	86,3	98,5	87,3	94,2
Bratislavský	6,8	41,1	77,9	95,6	79,2	89,3
Trnavský	6,8	52,7	85,5	98,4	90,3	93,7
Trenčiansky	5,7	47,6	84,2	98,7	88,3	93,4
Nitriansky	8,6	59,3	88,9	98,9	90,5	95,4
Žilinský	8,5	52,8	88,0	98,8	90,6	95,1
Banskobystrický	8,7	50,6	85,5	98,1	90,9	93,7
Prešovský	9,3	55,2	89,6	98,7	93,1	95,5
Košický	8,1	59,2	83,4	98,6	85,7	93,3

Prameň: Vypočítané z bázy starobných dôchodkov evidovaných v Sociálnej poisťovni SR.

Za podpory údajov v prílohe 2 je možné tvrdiť, že na Slovensku „strieborní“ nepredstavujú v porovnaní s takto definovaným obyvateľstvom v krajinách EÚ (s výnimkou nových členov EÚ) aj podľa Pauhofová, Páleník (2013), taký dôležitý segment na spotrebiteľskom trhu, ktorý by pôsobil prorastovo v slovenskej ekonomike nielen v súčasnosti, ale vzhľadom na demografický vývoj i v blízkej budúcnosti. Zároveň je potrebné dodať, že práve nízka úroveň príjmov na strane starobných dôchodkov je na Slovensku výraznou brzdou v oblasti spotreby. Dôchodcovia sú tými, ktorí mimoriadne citlivo vnímajú vývoj cenovej hladiny potravín a veľmi intenzívne sa ich dotýkajú zmeny v cenách tovarov a služieb za bývanie a zdravotnú starostlivosť.

### 3.3. Vybrané aspekty chudoby v regiónoch

Nízka úroveň príjmov veľkej časti slovenského obyvateľstva, prezentovaná na báze individuálnych dát zo Sociálnej poisťovne SR v podobe ich stratifikácie v regionálnom priemete, ktorá bola obsahom predchádzajúcej časti práce, nesúvisí len s doteraz uvádzanými úvahami o bariérach v oblasti spotreby, ale úzko súvisí aj s chudobou. Nízky príjem totiž nedovoľuje osobám či domácnostiam v žiaducej miere tvoriť úspory a zhodnocovať svoj osobný majetok. V súčasnosti však obyvateľstvo pod tlakom krízových podmienok úspory, aspoň čiastočné, tvorí, nie je to však prirodzená tvorba úspor pre realizáciu štandardných potrieb v budúcnosti, ale ide u väčšiny sporiacich o minimálne sumy s ohľadom na budúce prežitie napríklad pod hrozbou straty zamestnania. Je potrebné si preto uvedomiť, že obyvateľstvo s nízkymi príjmami môže dospieť až do stavu mnohonásobnej chudoby a deprivácie. Uvedené spravidla vyústi do čiastočného vylúčenia zo spoločnosti a podľa Želinského (2014), problém, ktorý začínal ako ekonomický problém nedostatočného príjmu a uspokojovania potrieb, sa prenáša z ekonomickej roviny do roviny sociálnej, psychologickéj, kultúrnej atď. Toto konštatovanie veľmi úzko súvisí s osobami dlhodobo nezamestnanými, ktorých zastúpenie je na Slovensku i z pohľadu podielu na celkovej nezamestnanosti najvyššie v krajinách EÚ.

Nasledujúca tabuľka prezentuje vývoj mediánu čistého príjmu, na základe ktorého bola následne vypočítaná hranica rizika monetárnej chudoby (60 % národného mediánu čistého príjmu). Vychádzalo sa z bázy individuálnych údajov zo Sociálnej poisťovne SR. Ako úroveň, tak aj posun v úrovni mediánu za sledované obdobie bola najnižšia za kritické definované regióny: Prešovský kraj, Banskobystrický kraj a Nitriansky kraj. Medián čistého príjmu v reálnom vyjadrení za sledované obdobie vzrástol v SR o takmer 24,1 %, tento nárast bol však ťahaný predovšetkým Bratislavským krajom (32,3 %), s výnimkou Trnavského a Košického kraja všetky ostatné regióny rástli pod úrovňou priemeru. Zaujímavým zistením je mierny pokles mediánu v reálnom vyjadrení vo všetkých regiónoch SR s výnimkou Bratislavského a Trnavského kraja po roku 2010.

T a b u ľ k a 16

**Medián čistého príjmu (eur)**

	Medián čistého príjmu (nominálny)				Medián čistého príjmu (s. c. roku 2005)			
	2005	2010	2011	2012	2005	2010	2011	2012
SR	262	359	378	394	262	320	324	325
Bratislavský	307	451	467	492	307	402	400	406
Trnavský	266	373	385	403	266	332	330	333
Trenčiansky	269	373	386	401	269	332	331	331
Nitriansky	253	351	361	377	253	313	309	311
Žilinský	259	360	371	386	259	321	318	319
Banskobystrický	260	361	370	385	260	322	317	318
Prešovský	244	340	347	361	244	303	297	298
Košický	262	368	374	395	262	328	320	326

*Poznámka:* Do čistých príjmov sú zarátané čisté pracovné príjmy (príjmy zamestnancov, príjmy z dohôd, príjmy živnostníkov, všetko očistené o odvody a dane), všetky dôchodky a dávky zo Sociálnej poisťovne (vrátane dávok v nezamestnanosti, detské prídavky, starobné dôchodky a pod.). Nie sú zahrnuté dávky v hmotnej núdzi.

*Prameň:* Vypočítané z údajov Sociálnej poisťovne SR, ŠÚ SR.

Nasledujúca tabuľka udáva národný medián, avšak tento je počítaný z ekvivalentného disponibilného príjmu na báze dát z výberového šetrenia u domácností. Rozdiely, ktoré sú pri porovnávaní evidentné, vyplývajú z rozdielnej metodiky zisťovania údajov, ako aj výpočtov. Nárast mediánu ekvivalentného disponibilného príjmu v reálnom vyjadrení v období rokov 2005 – 2012 predstavuje 52 %, čo je výrazne viac ako hodnota, ku ktorej sa dospelo pri výpočtoch na základe individuálnych dát.

T a b u ľ k a 17

**Medián v SR podľa EU SILC**

	Medián ekvivalentného disponibilného príjmu (nominálny)				Medián ekvivalentného disponibilného príjmu (s. c. roku 2005)			
	2005	2010	2011	2012	2005	2010	2011	2012
SR	313	510	526	577	313	455	450	476

*Prameň:* Vypočítané z údajov ŠÚ SR.

Vývoj mediánu čistého príjmu v okresoch dvoch kritických definovaných regiónov Slovenska udávajú nasledujúce tabuľky. Z pohľadu doterajších výsledkov v oblasti stratifikácie príjmov obyvateľov aj údaje v tabuľkách dokumentujú a potvrdzujú, že s výnimkou Popradu v Prešovskom kraji a Banskej Bystrice, Zvolena a Žiaru nad Hronom v Banskobystrickom kraji, je v ostatných okresoch dotknutých krajov príjmová situácia obyvateľstva zásadne kritická.

T a b u ľ k a 18

**Medián čistého príjmu v okresoch Prešovského kraja (eur)**

	Medián čistého príjmu (nominálny)				Medián čistého príjmu (s. c. roku 2005)			
	2005	2010	2011	2012	2005	2010	2011	2012
Bardejov	228	320	329	341	228	285	282	281
Humenné	250	341	351	365	250	304	301	301
Kežmarok	237	339	345	358	237	302	295	295
Levoča	245	348	353	353	245	310	302	291
Medzilaborce	241	334	343	357	241	298	294	295
Poprad	271	377	386	402	271	336	331	332
Prešov	254	355	363	379	254	316	311	313
Sabinov	231	320	329	340	231	285	282	281
Snina	240	320	329	342	240	285	282	282
Stará Ľubovňa	229	320	329	340	229	285	282	281
Stropkov	229	326	335	350	229	291	287	289
Svidník	231	322	329	343	231	287	282	283
Vranov nad Topľou	240	330	338	351	240	294	289	290

*Poznámka:* Do čistých príjmov sú zarátané čisté pracovné príjmy (príjmy zamestnancov, príjmy z dohôd, príjmy živnostníkov, všetko očistené o odvody a dane), všetky dôchodky a dávky zo Sociálnej poisťovne (vrátane dávok v nezamestnanosti, detské prídavky, starobné dôchodky a pod.). Nie sú zahrnuté dávky v hmotnej núdzi.

*Prameň:* Vypočítané z údajov Sociálnej poisťovne SR, ŠÚ SR.

V Prešovskom kraji je nízka hodnota mediánu čistých príjmov zaznamenaná už pred krízou a úzko súvisí s rozpadom hospodárskej štruktúry po roku 1989, s neúspešnými transformačnými krokmi i v oblasti pôdohospodárstva vo väzbe na nepoľnohospodársku činnosť bývalých podnikov a malú flexibilitu trhu práce spojenú aj s nedostatočným riešením etnického problému. Nízka hodnota mediánu je aj za okresy Nitrianskeho kraja, taká bola v porovnaní s ostatnými regiónmi i pred krízou a súvisí jednoznačne s vyšším podielom práce v poľnohospodárstve, ktorá je nízko ohodnotená. Aj keď sa medián čistých príjmov v Banskobystrickom kraji v krízovom období zvýšil, možno registrovať, že sa to významnejšie dotýka len okresov Banská Bystrica, Zvolen a Žiar nad Hronom. V ostatných okresoch je naďalej veľmi nízka hodnota tohto ukazovateľa a počas krízy je skôr dôsledkom pokračujúcej deštrukcie hospodárskej základne a vynaložených dávok v sociálnej oblasti. Treba pripomenúť, že do výpočtov neboli zaradené dávky v hmotnej núdzi.



T a b u ľ k a 19

**Medián čistého príjmu v okresoch Banskobystrického kraja (eur)**

	Medián čistého príjmu (nominálny)				Medián čistého príjmu (s. c. roku 2005)			
	2005	2010	2011	2012	2005	2010	2011	2012
Banská Bystrica	279	398	409	426	279	355	350	352
Banská Štiavnica	251	347	355	373	251	309	304	308
Brezno	264	363	373	389	264	324	319	321
Detva	253	348	361	376	253	310	309	310
Krupina	258	349	361	377	258	311	309	311
Lučenec	251	346	351	365	251	308	301	301
Poltár	252	343	350	361	252	306	300	298
Revúca	254	351	354	372	254	313	303	307
Rímovská Sobota	240	338	341	356	240	301	292	294
Veľký Krtíš	235	330	338	351	235	294	289	290
Zvolen	275	385	395	412	275	343	338	340
Žarnovica	252	349	360	375	252	311	308	310
Žiar nad Hronom	272	379	391	407	272	338	335	336

*Poznámka:* Do čistých príjmov sú zarátané čisté pracovné príjmy (príjmy zamestnancov, príjmy z dohôd, príjmy živnostníkov, všetko očistené o odvody a dane), všetky dôchodky a dávky zo Sociálnej poisťovne (vrátane dávok v nezamestnanosti, detské prídavky, starobné dôchodky a pod.). Nie sú zahrnuté dávky v hmotnej núdzi.

*Prameň:* Vypočítané z údajov Sociálnej poisťovne SR.

Predchádzajúce údaje v podobe regionálnych mediánov čistých príjmov boli použité pre výpočet miery rizika chudoby za jednotlivé kraje Slovenska. Konštrukcia tohto ukazovateľa vychádza z diferencovanej údajovej základne a metodiky výpočtu v porovnaní s údajmi za mieru rizika chudoby pod EU SILC, uvedenú v nasledujúcej tabuľke. Či už na báze individuálnych dát, alebo za EU SILC je za Slovensko v období krízy zreteľný nárast miery rizika chudoby. Aj keď hodnoty ukazovateľa za EU SILC vykazujú za dotknuté regióny vyššie úrovne, sú v porovnaní s hodnotami za individuálne dáta kolísavé. Miera rizika chudoby vypočítaná z individuálnych údajov vykazuje kontinuálny rast za sledované obdobie.

T a b u ľ k a 20

**Miera rizika chudoby v SR (%)**

	Individuálne dáta*				EU-SILC			
	2005	2010	2011	2012	2005	2010	2011	2012
SR	13,9	13,8	14,7	14,8	13,3	12,0	13,0	13,2
Bratislavský	10,0	9,6	10,1	10,0	7,8	5,1	7,2	6,3
Trnavský	12,3	12,5	13,0	13,2	10,9	6,7	9,5	10,6
Trenčiansky	12,4	12,6	14,3	13,6	13,0	10,1	9,2	8,3
Nitriansky	14,9	15,2	16,0	16,2	16,0	13,2	14,8	15,9
Žilinský	13,8	14,2	14,8	14,8	12,0	9,6	11,0	12,7
Banskobystrický	14,0	14,5	15,3	15,5	10,0	16,9	15,3	15,6
Prešovský	15,3	16,2	17,2	17,5	21,3	18,7	20,2	19,9
Košický	14,2	15,2	15,7	15,8	13,0	12,7	13,5	13,5

*Poznámka:* \* Miera rizika chudoby je vyrátaná na základe údajov z databázy Sociálnej poisťovne. Hranicu chudoby reprezentuje 60 % národného mediánu čistého príjmu. Do čistých príjmov sú zarátané čisté pracovné príjmy (príjmy zamestnancov, príjmy z dohôd, príjmy živnostníkov, všetko očistené o odvody a dane), všetky dôchodky a dávky zo Sociálnej poisťovne (vrátane dávok v nezamestnanosti, detské prídavky, starobné dôchodky a pod.). Nie sú zahrnuté dávky v hmotnej núdzi.

*Prameň:* Vypočítané z údajov Sociálnej poisťovne SR, Regdat.

Dôvodom vývoja, ktorý dokumentuje predchádzajúca tabuľka o miere rizika chudoby na Slovensku i v regionálnom priemete, je dlhodobá nízka úroveň príjmov obyvateľstva, ktorá sa odštartovaním krízy, ako problém, ešte viac zvýraznila. Zásadná otázka sa nachádza v oblasti formovania pracovných príjmov nielen z pohľadu vývoja na trhu práce, ale i skutočnosťou, že podiel miezd na HDP je za Slovensko nízky a v rámci EÚ tretí najnižší. Vysoko ohrozenou skupinou obyvateľstva je vidiecke obyvateľstvo, najmä ženy, predovšetkým z dôvodu nízkych pracovných príjmov, straty zdroja príjmu a vysokej odkázanosti na sociálny systém. Dlhodobá fixácia nízkej úrovne príjmov generuje veľmi nízky základ pre budúce starobné dôchodky. Ich súčasná úroveň je najmä v kritických definovaných regiónoch mimoriadne nízka a dotýka sa signifikantného počtu obyvateľov. Krízové podmienky a riešenia problémov vo všetkých oblastiach príjmov obyvateľstva realizovanou sociálnou politikou nezakladajú znižovanie miery rizika chudoby, naopak je možné očakávať, že sa najmä v kritických definovaných regiónoch (Prešovský kraj, Nitriansky kraj, Banskobystrický kraj a Trenčiansky kraj) zvýši a s veľkou pravdepodobnosťou dôjde k jej rastu aj v ďalších regiónoch (napr. v Žilinskom a Košickom kraji), s výnimkou Bratislavského kraja. Je potrebné upozorniť na to, že takýto vývoj nie len významne negatívne ovplyvní želaný pohyb na strane domáceho dopytu, ktorý je zvlášť v súčasných podmienkach dôležitý pre rast ekonomiky, ale z dlhodobého pohľadu ide o významné limitovanie rastu ekonomického potenciálu regiónov Slovenska, medzi ktorými dochádza k ďalšiemu prehĺbovaniu diferenciácií (predovšetkým na úrovni okresov v rámci krajov). Takýto vývoj bude následne vyžadovať oveľa vyššiu štátnu ingerenciu, nakoľko zásadné riešenie sociálnych dôsledkov zo strany nadnárodných korporácií, operujúcich na území Slovenska, očakávať nemožno, v krízovom období zvlášť.

## SUMMARY

Zámerom práce bolo skúmanie zmien v stratifikácii príjmov obyvateľov Slovenska, porovnávaním vývoja indikátorov v predkrízovom a krízovom období, časový rámec predstavovalo obdobie rokov 2005 až 2012. Dôvodom takto orientovaného bádania bolo zistenie možností manévrovacieho priestoru pre spotrebu domácností, ktorá má prispieť k hospodárskemu rastu.

Na základe výsledkov analýz je možné konštatovať, že súčasná stratifikácia príjmov obyvateľstva Slovenska, pri existujúcej úrovni dôchodkov, nepredstavuje dostatočne veľký manévrovací priestor pre želaný nárast spotreby a tým ani významný príspevok k zabezpečeniu hospodárskeho rastu Slovenska v najbližšom období. Získané výsledky výskumu makroekonomického rámca umožnili potvrdiť, že sklon slovenského obyvateľstva k úsporám sa v krízových podmienkach zvyšuje a konečná spotreba domácností reálne klesá. Potvrdil sa taktiež predpoklad, že stratifikácia príjmov obyvateľstva v regionálnom priemete vykazuje v krízovom období rast diferencií medzi mestami a vidieckym priestorom v rozhodujúcom počte indikátorov. Sústreďenie pozornosti v bádani na kritické definované regióny umožnilo

získať výsledky, ktoré potvrdzujú, že počas sledovaného krízového obdobia sa zhoršujú charakteristiky indikátorov príjmovej stratifikácie obyvateľstva v horšie príjmovy disponovaných regiónoch Slovenska (Prešovský, Nitriansky a Banskobystrický kraj, čiastočne i kraj Trenčiansky). Skúmanie v oblasti regionálnych mediánov čistých príjmov (báza údajov za individuálne príjmy obyvateľstva) ako aj v oblasti mediánu ekvivalentného disponibilného príjmu podľa EU SILC (domácnosti) umožňuje konštatovať, že miera rizika chudoby sa počas krízy zvyšuje nielen v horšie príjmovy disponovaných regiónoch Slovenska.

Z dôvodu odpovede na aktuálnu veľkosť manévrovacieho priestoru pre spotrebu je potrebné uviesť aj niektoré čiastkové výsledky dosiahnuté počas skúmania. Významný rast nominálneho hrubého disponibilného dôchodku domácností, ktorý v predkrízovom období 2005 – 2008 v priemere dosahoval medziročne 10 %, určoval približne rovnaký nárast konečnej spotreby domácností v tomto období. Zlom v sledovaných ukazovateľoch nastal v roku 2009, kedy sa v SR v plnom rozsahu prejavili dopady krízy. Cenová hladina v krízovom období 2009 – 2012 rástla v priemere tempom 2,4 % ročne, zatiaľ čo konečná spotreba domácností tempom 1,7 %, reálne v tomto období dochádza k poklesu konečnej spotreby domácností. Hrubý disponibilný dôchodok v bežných cenách rástol v rokoch 2009 – 2012 v priemere 3,0 % ročne, čo v dôsledku cenového vývoja znamenalo iba mierny nárast jeho reálnej hodnoty. Vývoj prírastkov konečnej spotreby domácností a hrubého disponibilného dôchodku potvrdil zvýšenú orientáciu domácností do oblasti úspor a obmedzenie spotreby. Súvisí to s nárastom negatívnych očakávaní obyvateľstva vo väzbe na spustenú krízu a nepriaznivý vývoj na trhu práce. V štruktúre spotrebných výdavkov naďalej pretrváva vyšší podiel výdavkov za potraviny než ako je tomu v starých krajinách EÚ. Najvyšší podiel v spotrebnej štruktúre predstavujú výdavky za bývanie, kde došlo k vyššiemu cenovému nárastu práve v roku 2010, kedy boli aj najvyššie prírastky hrubého disponibilného dôchodku. Vývoj za vybrané agregované skupiny cien ukázal v tempe ich rastu po roku 2011 pokles, najviac v skupine cien za bývanie ako výsledok signifikantného zužovania manévrovacieho priestoru pre spotrebu v dôsledku rastu napätia v rozpočtoch domácností. Aj keď sa podľa predikcií vývoja CPI v roku 2014 očakáva mierny pokles, nie je tak významný, je minimálny, aby zasiahol a zmenšil napätie v rozpočtoch domácností pri realizovaní spotreby. Predpoklad oživenia slovenskej ekonomiky sa môže premietnuť do vytvorenia nových pracovných miest a možného zvýšenia mzdovej úrovne. Je však otázne či bude dostatočujúce pre zastavenie rastu spomínaného napätia, resp. dokáže prispieť k jeho uvoľneniu vo väčšine slovenských domácností.

Základňou pre uvedený vývoj sú dôsledky regionálnych špecifik zmien po roku 1989 a ďalšie zmeny odštartované krízou. Ide o také radikálne zmeny v štruktúre odvetví na úrovni okresov, ktoré deštruovali zabehnutý charakter ich hospodárstva, súčasne menili kvalitu života obyvateľov. V niektorých regiónoch Slovenska reštrukturalizačné etapy trvali kratšie, v niektorých dlhšie a v iných sa na riešenia ešte len čaká. Ekonomický potenciál, ktorý prechádzal uvedenými zmenami, sa začal fixovať na novej úrovni, potenciál určitej časti územia krajiny zostal aj po vstupe Slovenska do EÚ málo využívaný, resp. nevyužitý. Vidiecky priestor

po roku 1991 zaznamenal radikálny odchod pracovníkov z odvetvia poľnohospodárstva a čakalo sa na rozbeh diverzifikácie súvisiacej najmä s delimitáciou tzv. pridružených výrobov a s rozvojom podnikania všeobecne. S nástupom krízy sa tieto procesy zastavili aj v dôsledku chýbajúcich interných zdrojov. Prostriedky zo štrukturálnych fondov EÚ, a s nimi participujúce národné zdroje, sa do vidieckeho regiónu od vstupu Slovenska do EÚ dostávali v špecifickej konfigurácii a prednostne plnili úlohy v poľnohospodárstve. Znamená to, že ekonomický potenciál vidieka strácal na sile, čo sa cez zamestnanosť v danej štruktúre hospodárstva v regióne premieta tak v úrovni, ako aj v stratifikácii príjmov jeho obyvateľov. Súčasná hospodárska politika je orientovaná mimo vlastného riešenia regionálnych problémov, osobitne vo vidieckom priestore, čím je potreba akcentovania riešenia príjmov vo vidieckych regiónoch Slovenska potlačená do úzadia. S nástupom krízy dochádza k rastu nezamestnanosti vo všetkých krajoch Slovenska, zvlášť rokom 2010. Dokonca, po roku 2010 sa miera nezamestnanosti rozbehla vyšším tempom, v porovnaní s ostatnými krajinami EÚ, dlhodobá nezamestnanosť predstavovala v roku 2012 viac ako 67 % z celkovej nezamestnanosti v SR a medzi krajinami EÚ bola najvyššia.

Výsledky stratifikácie príjmov obyvateľstva metodikou decilov ukázali, že podiel 10 % osôb s najnižšími čistými príjmami v roku 2012 predstavoval 1,66 % z celkových čistých príjmov, čo je oproti 29,53 percentnému podielu 10 % najbohatších priepastný rozdiel. Dokonca ani súčet čistých príjmov prvých 5 decilov (spodných 50 %) nedosahuje úroveň príjmov horných 10 % populácie. Nerovnosť v príjmoch sa v doterajšom krízovom období zväčšovala, a to najmä v poklese podielu nižších príjmových skupín a naopak v náraste podielu najvyšších príjmových skupín na celkových príjmoch. Štruktúra distribúcie čistých príjmov obyvateľstva SR sa v priebehu rokov 2005 – 2012 zmenila v neprospech najnižších príjmových skupín. Podiel spodných 50 % na celkových čistých príjmoch poklesol v období rokov 2005 – 2012 o 1,3 p. b., naopak podiel horných 30 % sa zväčšil o približne rovnakú hodnotu (z toho až 1 p. b. pre najvyšší príjmový decil). Chudobní, z hľadiska čistých príjmov v relatívnom vyjadrení v sledovanom období teda stratili v prospech najvyšších príjmových skupín. Regionálny obraz stratifikácie príjmov udáva, že zo spodných 10 % obyvateľov s najnižšími príjmami až 16,2 % má trvalý pobyt v Prešovskom kraji a iba 8,8 % v Bratislavskom kraji. Pri pohľade na opačnú stranu príjmového spektra sú regionálne disparity v distribúcii príjmov ešte výraznejšie – až 29 % osôb z najvyššieho príjmového decilu žije v Bratislavskom kraji čo je oproti 7,8 % pri Prešovskom kraji značný rozdiel. Výrazné disparity v regionálnom rozložení príjmov vytvárajú predpoklady zásadných diferencií v štruktúre, veľkosti a kvalite spotreby medzi jednotlivými krajinami i okresmi. Uvedené fakty pri zachovaní súčasného status quo v hospodárskej a regionálnej politike SR vytvárajú podmienky pre ešte väčšie prehlbovanie nerovností medzi jednotlivými regiónmami.

## LITERATÚRA

DOVÁLEOVÁ, G. – PAUHOFVÁ, I. (2013): Spotrebiteľské správanie sa obyvateľov EÚ vo väzbe na striebornú ekonomiku. [Working papers, č. 54.] Bratislava: Ekonomický ústav SAV, 46 s. ISSN 1337-5598.

FRANK, K. (2013): Aktuálne výsledky implementácie politiky súdržnosti v Slovenskej republike. [Working papers, č. 46.] Bratislava: Ekonomický ústav SAV, 28 s. ISSN 1337-5598.

KOŠTA, J. a kol. (2011): Aktuálne problémy trhu práce v Slovenskej republike po vstupe do Európskej únie. Bratislava: Ekonomický ústav SAV, 282 s. ISBN 978-80-7144-190-8.

KOŠTA, J. – PAUHOFVÁ, I. (2013): Formovanie dôchodkov, zamestnanosť a spotreba. In: PAUHOFVÁ, I. a kol.: Paradigmy zmien v 21. storočí. Európa, Slovensko – súvislosti globálneho ekonomického a mierového potenciálu. Bratislava: Ekonomický ústav SAV, s. 224 – 241. ISBN 978-80-7144-209-7.

Makroekonomické ukazovatele národných účtov (2005 – 2012). Bratislava: ŠÚ SR.

MARTINÁK, D. – KUBALA, J. (2013): Formovanie spotrebiteľského správania obyvateľstva v SR v období krízy. In: PAUHOFVÁ, I. (ed.): Paradigmy budúcich zmien v 21. storočí. Európa, Slovensko – súvislosti globálneho ekonomického a mierového potenciálu. [Zborník statí.] Bratislava: Ekonomický ústav SAV, s. 224 – 234. ISBN 978-80-7144-212-7.

PÁLENÍK, V. – PÁLENÍK, M. – ORAVCOVÁ, I. (2013): Inkluzívne zamestnávanie. Bratislava: Inštitút zamestnanosti, 105 s. ISBN 978-80-970204-4-6.

PAUHOFVÁ, I. – PÁLENÍK, M. (2005): Dôchodková situácia a formovanie spotrebiteľských zvyklostí obyvateľstva Slovenska. Ekonomický časopis/Journal of Economics, 53, č. 10, s. 972 – 990. ISSN 0013-3035.

PAUHOFVÁ, I. – PÁLENÍK, M. (2012): Národohospodárske súvislosti príjmovej stratifikácie obyvateľstva vo vidieckych regiónoch v čase krízy. [Working papers, č. 36.] Bratislava: Ekonomický ústav SAV, 21 s. ISSN 1337-5598.

PAUHOFVÁ, I. – PÁLENÍK, M. (2013): Súvislosti realizácie koncepcie striebornej ekonomiky v krajinách EÚ. Ekonomický časopis/Journal of Economics, 61, č. 8, s. 861 – 876. ISSN 0013-3035.

PAUHOFVÁ, I. – ŽELINSKÝ, T. (2013a): Formation of income situation in the EU countries. In: ASMOR 2013: proceedings of Annual symposium on Management, operations research and economics: 8. – 10. 1. 2013, Taipei, Taiwan [elektronický zdroj]. Taipei: Hong Kong education society, 2013, p. 444 – 452, 1 CD-ROM. ISBN 978-986-87417-5-1.

PAUHOFVÁ, I. – ŽELINSKÝ, T. (2013b): Príjmové nerovnosti a chudoba v období krízy In: PAUHOFVÁ, I. (ed.): Paradigmy budúcich zmien v 21. storočí. Európa, Slovensko – súvislosti globálneho ekonomického a mierového potenciálu. [Zborník statí.] Bratislava: Ekonomický ústav SAV, s.197 – 223. ISBN 978-80-7144-212-7.

Údaje (administratívne) o individuálnych príjmoch obyvateľov Slovenska (2005 – 2012). CD nosiče, Sociálna poisťovňa SR.

WORKIE TIRUNEH, M. a kol. (2012): Predvídanie potrieb trhu práce v SR: teoretické východiská a empirické výsledky. Bratislava: Ekonomický ústav SAV, 181 s., ISBN 978-80-7144-204-2.

ŽELINSKÝ, T. (2014): Chudoba a deprivácia na Slovensku. Metodologické aspekty a empiria. Košice: Technická univerzita v Košiciach, Ekonomická fakulta, 246 s. ISBN 978-80-8143-133-3.

ŽELINSKÝ, T. – PAUHOFOVÁ, I. (2013): High-income households in Eastern EU countries. In: ICASS 2013: 3re International conference on applied social science 2013 [proceedings of]: Taipei, Taiwan 15. – 16. 1. 2013. Edited by Jun Hu. Delaware: Information engineering research institute (IERI), 2013, p. 73 – 78. ISBN 978-1-61275-052-1.

<<http://epp.eurostat.ec.europa.eu/>> Databáza Eurostat.

<<http://portal.statistics.sk/>> Databáza Slovstat a Regdat.

## PRÍLOHY

### Príloha 1

#### Tabuľka 1

##### Podiel decilov na celkových čistých príjmoch v SR (%)

Decil	2005	2010	2011	2012
1.	2,09	1,88	1,72	1,66
2.	4,93	4,85	4,66	4,64
3.	6,30	6,20	6,07	6,03
4.	6,87	6,94	6,78	6,70
5.	7,55	7,58	7,44	7,41
6.	8,35	8,48	8,35	8,32
7.	9,55	9,76	9,65	9,63
8.	11,40	11,62	11,54	11,51
9.	14,38	14,59	14,59	14,57
10.	28,56	28,11	29,20	29,53

*Prameň:* Vypočítané z údajov Sociálnej poisťovne SR.

#### Tabuľka 2

##### Regionálne zastúpenie obyvateľstva vo vybraných príjmových deciloch (2012, %)

Kraj	1. decil	2. decil	9. decil	10. decil
Bratislavský	8,8	8,7	16,5	29,0
Trnavský	9,5	11,1	12,6	11,7
Trenčiansky	11,5	10,9	12,4	9,9
Nitriansky	14,3	15,8	12,0	10,0
Žilinský	13,3	12,8	12,6	10,6
Banskobystrický	12,7	11,9	10,9	8,5
Prešovský	16,2	15,4	10,7	7,8
Košický	13,7	13,5	12,3	12,4

*Prameň:* Vypočítané z údajov Sociálnej poisťovne SR.

## Príloha 2

Tabuľka 1

**Distribúcia čistých príjmov starnúcich podľa krajov v roku 2012 (%)**

	< 300 eur	300 – 500 eur	500 – 1 000 eur	1 000 – 1 500 eur	> 1 500 eur
BA	11,3	31,8	38,4	10,8	7,7
TT	19,3	41,0	32,3	4,9	2,5
TN	17,9	43,6	32,9	3,8	1,9
NR	23,3	43,1	27,8	3,6	2,0
ZA	19,9	44,2	30,0	3,8	2,1
BB	22,3	42,3	29,8	3,6	2,0
PO	24,2	44,8	26,4	3,1	1,6
KE	22,3	39,3	30,7	5,2	2,5

*Prameň:* Vlastné výpočty z databázy Sociálnej poisťovne.

Tabuľka 2

**Distribúcia čistých príjmov starších podľa krajov v roku 2012 (%)**

	< 300 eur	300 – 500 eur	500 – 1 000 eur	1 000 – 1 500 eur	> 1 500 eur
BA	9,4	59,4	25,0	3,8	2,4
TT	16,6	69,7	12,3	0,9	0,5
TN	14,0	71,2	13,7	0,7	0,3
NR	20,5	68,8	9,6	0,7	0,4
ZA	14,7	72,0	12,0	0,8	0,5
BB	15,2	71,6	12,1	0,7	0,4
PO	17,1	72,7	9,4	0,6	0,3
KE	16,0	66,8	15,8	0,9	0,5

*Prameň:* Vlastné výpočty z databázy Sociálnej poisťovne.

Tabuľka 3

**Distribúcia čistých príjmov najstarších podľa krajov v roku 2012 (%)**

	< 300 eur	300 – 500 eur	500 – 1 000 eur	1 000 – 1 500 eur	> 1 500 eur
BA	10,2	74,1	15,2	0,28	0,17
TT	19,2	77,7	3,1	0,03	0,01
TN	14,2	81,7	4,0	0,05	0,00
NR	25,3	71,8	2,8	0,04	0,01
ZA	13,8	82,3	3,8	0,05	0,01
BB	16,0	80,0	3,9	0,04	0,01
PO	17,2	79,7	3,0	0,02	0,00
KE	18,4	75,8	5,6	0,04	0,03

*Prameň:* Vlastné výpočty z databázy Sociálnej poisťovne.