

# WORKING PAPERS

92

**Gabriela Dovál'ová, Brian König**

**SPOTREBA DOMÁCNOSTÍ NA SLOVENSKU  
VO SVETLE ZMIEN PRÍJMOV A CIEN**

**ISSN 1337-5598 (elektronická verzia)**

Edícia WORKING PAPERS prináša priebežné, čiastkové výsledky výskumných prác pracovníkov alebo tímov EÚ SAV riešených v rámci výskumných projektov, ktoré môžu byť obsahom aj ďalších publikácií.

#### AUTORI

**Ing. Gabriela Dovál'ová, PhD.**

**Ing. Brian König, PhD.**

#### RECENZENTI

**Ing. Ján Košta, CSc.**

**Ing. Kvetoslava Surmanová, PhD.**

Práca je súčasťou projektov VEGA č. 2/0026/15 „*Príjmová stratifikácia a perspektívy polarizácie slovenskej spoločnosti do roku 2030*“, VEGA č. 1/0248/17 „*Analýza regionálnych disparít v EÚ na báze prístupov priestorovej ekonometrie*.“

#### ABSTRAKT

##### ***Spotreba domácností na Slovensku vo svetle zmien príjmov a cien***

Práca približuje problematiku transformovania príjmových nerovností do oblasti spotreby v rozmedzí rokov 2004-2015 na Slovensku. Autori v práci naviazali na predchádzajúce výsledky dosiahnuté v tejto oblasti a obohacujú analýzu nerovností v spotrebe o pokrízový vývoj a širšie súvislosti spojené s regionálnymi disparitami ako aj možnosťami vyrovnávania spotreby v čase (či už ide o úvery, úspory a pod). K prehlbovaniu nerovností medzi vyššie a nižšie príjmovými domácnosťami výrazne prispel cenový vývoj, pretože ceny nevyhnutých tovarov a služieb rástli omnoho rýchlejšie ako ceny luxusných tovarov a služieb, pričom práve tie v spotrebnom koši nižšie príjmových domácností tvorili najväčší podiel. Ukázalo sa, že deflačné tendencie, ktoré sa na Slovensku začali prejavovať v rozmedzí rokov 2013-2015 podporili spolu s poklesom úrokovej miery a väčšou dostupnosťou úverov a pôžičiek ako aj zlepšovaním situácie na trhu práce, realizovanie odloženej domácej spotreby najmä u nižšie príjmových domácností, čím sa mierne znížili nerovnosti v oblasti spotreby. Pozornosť však treba upriamiť aj na to, že na makro úrovni možno od roku 2011 sledovať roztváranie nožníc medzi tempom rastu úverov a tempom rastu konečnej spotreby domácností, čo indikuje rast podielu dlhu na konečnej spotrebe.

**KLÚČOVÉ SLOVÁ:** spotreba domácností, trh práce, nerovnosti, sklon k úsporám, zadlženie domácností

#### ABSTRACT

##### ***Household consumption in Slovakia in the light of income and price changes***

The paper deals with the issue of how income inequalities are transformed into the consumption in the period 2004-2015 in Slovakia. Building on our previous research, we expanded the analysis of consumption inequalities in post-crisis period and widened the context with accent on regional disparities as well as on possibilities to smooth consumption across time (by using savings, borrowing etc.). The price developments significantly contributed to the worsening of consumption inequalities between high and low income households, as prices of necessary goods and services grew much faster than prices of luxury goods and services, while the consumer basket of low income households consists mainly of essential goods and

services. It turned out that deflationary trends that manifested in Slovakia between 2013 and 2015 together with a fall in interest rates and greater availability of loans and mortgages, as well as improving the labor market situation, encouraged the realization of the households' postponed consumption, especially of low income households, resulting in slight reduction in the consumption inequality. However, attention should be drawn to the fact that at the macro level, growing divergence can be observed between the growth rate of loans and the growth rate of final consumption of households since 2011, indicating rising share of debt on final consumption.

**KEYWORDS:** household consumption, labour market, inequality, propensity to save, household debt

**JEL CLASSIFICATION:** D11, D12, E21

Za obsah a jazykovú úroveň zodpovedajú autori.

Technické spracovanie: ***Iveta Balážová***

Ekonomický ústav SAV, Šancová 56, 811 05 Bratislava, <[www.ekonom.sav.sk](http://www.ekonom.sav.sk)>

**KONTAKT:** e-mail: [gabriela.dovalova@savba.sk](mailto:gabriela.dovalova@savba.sk), klp.129, Tel.: 02/52 49 54 53,

[brian.konig@savba.sk](mailto:brian.konig@savba.sk), Tel.: 02/52 49 54 53, klp. 116

© Ekonomický ústav SAV, Bratislava 2017

## OBSAH

|   |    |
|---|----|
| ÚVOD .....  | 5  |
| 1. METODIKA A DÁTA.....   | 7  |
| 2. NEROVNOSTI V PRÍJMOCH A V SPOTREBE NA NÁRODNEJ<br>A REGIONÁLNEJ ÚROVNI .....                 | 9  |
| 3. ZMENY V ŠTRUKTÚRE SPOTREBY .....   | 15 |
| 4. VPLYV CENOVÉHO VÝVOJA NA NEROVNOSTI V SPOTREBE<br>SKLON K ÚSPORÁM A ZADLŽENIE DOMÁCNOST..... | 19 |
| ZÁVER .....   | 24 |
| LITERATÚRA .....  | 26 |

## ÚVOD

Určitý stupeň nerovnosti v spoločnosti nemusí byť vždy vnímaný ako problematický, napr. ak pôsobí pre ľudí ako stimul, podporuje súťaživosť, úspory ale aj investície. Primeraná miera návratnosti investícií do vzdelávania a určitá diferenciácia pracovných príjmov môže podnietiť akumuláciu ľudského kapitálu aj ekonomický rast napriek tomu, že môže súvisieť s určitou mierou príjmovej nerovnosti. Dlhodobo vysoká miera nerovnosti však môže byť spojená s vysokými spoločenskými nákladmi, môže znižovať možnosti voľby týkajúce sa vzdelania či výberu profesie ako aj znižovať kúpyschopnosť prevažnej časti obyvateľstva, čo môže negatívne ovplyvniť ekonomický rast. Rast nerovností spolu s problematickým demografickým vývojom (starnutie populácie a zvýšená záťaž pre verejné financie) a rýchlym zadlžovaním sa domácností môže v budúcnosti oslabiť makroekonomickú stabilitu, môže viesť k suboptimálnemu využitiu ľudských zdrojov, k zníženiu investičnej činnosti ale aj k zvýšeniu rizika vypuknutia krízy. Vplyvom rastu nerovností sa môže oslabiť sociálna súdržnosť, ktorá by mala byť sprevádzaná inkluzívnym rastom, t.j. takým rastom, z ktorého úžitok má celá spoločnosť nielen určité skupiny obyvateľstva (Dabla-Norris, 2015). Na problematickosť dosahovania ekonomického rastu v rozmedzí rokov 2006-2012 v krajinách V4, Nemecka a Rakúska poukázali napr. Domonkos – Ostrihoň (2015).

V odbornej literatúre sa čoraz viac stretávame s článkami, ktoré dávajú do súvislosti nerovnosti v oblasti spotreby domácností so zmenami v príjmoch, ktoré môžu byť očakávané, neočakávané, dočasné či trvalé. Niektorí autori sa začínajú zaoberať viac spotrebou ako príjmami, pretože práve spotrebu považujú za lepší ukazovateľ životnej úrovne ako príjmy. Na zmenu sklonu v spotrebe na Slovensku v období krízy poukázali napr. Surmanová – Furková – Reif (2015). Objavujú sa štúdie zamerané na transformovanie príjmových nerovností do nerovností v oblasti spotreby napr. Krueger – Perri (2005), Aguiar – Bils (2015), Jappelli – Pistaferri (2009). Ukazuje sa, že nerovnosti v oblasti príjmov sa plne nepremietajú do nerovností v oblasti spotreby ako aj to, že spotreba býva v čase vyrovnanejšia. Vyrovnávanie spotreby počas životného cyklu prebieha cez viacero kanálov (Blundell – Pistaferri – Saporta-Eksten, 2014). Takýmto zdrojmi na vyrovnávanie spotreby sú úspory, ale aj úvery. Barba – Pivetti (2009) zdôrazňujú tú skutočnosť, že rozvojom finančného sektora a jednoduchším prístupom k úverom a pôžičkám, dopyt domácností mohol dosiahnuť takú úroveň, ktorú by nedosiahli len prostredníctvom miezd. Autori tvrdia, že v dôsledku podpory spotreby došlo k substitúcii miezd pôžičkami a úvermi, výsledkom čoho je nárast obáv z rastu zadlženia domácností. Ďalším zdrojom vyrovnávania spotreby je ponuka práce domácnosti, resp. prispôbovanie počtu odpracovaných hodín. Rovnako však netreba zabudnúť ani na prístup domácností k externým zdrojom poistenia napr. pomoc od príbuzných, priateľov, sociálne poistenie, či

komerčné poistenie. Pochopenie toho, ako domácnosti reagujú na zmeny príjmov je dôležité najmä pri zvažovaní reforiem, ktoré by mohli ovplyvniť zdroje domácností (napr. zmena daní, zmena politiky trhu práce) ako aj nastavenia sociálnej politiky (napr. politik smerujúcich na udržanie určitej úrovne príjmov domácností), či iných stabilizačných politik.

Komplexný pohľad na vnímanie nerovností poskytuje rozdelenie bohatstva, príjmov a spotreby. Mnohé štúdie sa zameriavajú na analýzu len jednej z nerovností. Niektorí autori upozorňujú na rast príjmových nerovností ako aj nerovností v oblasti bohatstva (napr. Yellen, 2014 – v podmienkach USA preskúmal trendy príjmových nerovností a nerovností bohatstva počas niekoľkých posledných dekád). Piketty (2014) tvrdí, že rast príjmových nerovností vedie k väčším nerovnostiam v oblasti bohatstva, čo následne opäť zvyšuje príjmovú nerovnosť. Uskutočnené analýzy naznačujú, že úroveň príjmových nerovností, nerovností v oblasti spotreby ako aj bohatstva je rozdielna. Zvyčajne sú nerovnosti v oblasti bohatstva väčšie ako nerovnosti v oblasti príjmov a tie sú zároveň väčšie ako nerovnosti v oblasti spotreby. Niektorí autori, napr. Krueger – Perri (2005) ukázali, že rast dostupnosti finančných trhov a možností neformálneho poistenia (napr. možnosť transferu finančných prostriedkov od príbuzných) môže spôsobiť to, že rast príjmových nerovností nemusí viesť k rastu nerovností v oblasti spotreby. Fisher et al. (2016) zdôrazňujú, že najväčším problémom je rast nerovností bohatstva, pretože okrem toho, že ovplyvňuje príjmy a spotrebu, znižuje medzigeneračnú sociálnu mobilitu. Z tohto dôvodu by sa podľa autorov mala hospodárska politika zamerať na znižovanie koncentrácie bohatstva.

Táto publikácia sa zameriava najmä na nerovnosti v oblasti spotreby domácností na Slovensku. Autori nadviazali na už predchádzajúce výsledky dosiahnuté v tejto oblasti (napr. Dovál'ová – König (2016), König – Dovál'ová (2015), v ktorých však analyzovali dáta rodinných účtov len do roku 2012. V tejto publikácii poskytujú autori rozšírený pohľad na nerovnosti v spotrebe do roku 2015. Aktuálne údaje pomáhajú lepšie priblížiť pohľad na spotrebiteľské správanie na Slovensku v súvislosti so zmenami hospodárskeho vývoja, pričom je evidentné, že v čase došlo okrem iného aj k značným zmenám v oblasti trhu práce ako aj v oblasti cenového vývoja. Autori približujú aj regionálne nerovnosti v spotrebe, ktoré sú na Slovensku významné. Cieľom práce bolo teda podrobnejšie zmapovať vývoj nerovností v oblasti spotreby a príjmov domácností medzi rokmi 2004-2015. Úlohou bolo zistiť, či došlo v čase k prehĺbeniu nerovností v oblasti príjmov domácností a ako boli tieto nerovnosti premenované do spotreby. Identifikovanie luxusných a nevyhnutých statkov pre nižšie a vyššie príjmové domácnosti prostredníctvom výdavkových elasticít, určenie podielu jednotlivých druhov statkov na celkových spotrebných výdavkoch ako aj zohľadnenie CPI indexu následne umožnilo lepšie priblížiť ako cenový vývoj ovplyvnil nerovnosti v spotrebe. V závere práce sa autori venujú sklonu k úsporám vyššie a nižšie príjmových domácností ako aj otázke, či spotreba domácností je ťahaná rastom príjmov alebo rastom zadlženia domácností. V súvislosti s možnosťou vyrovnávania spotreby v čase sa autori v kontexte celkových príjmov domácností venujú aj úlohe pravidelných príjmov od iných domácností.

## 1. METODIKA A DÁTA

V rámci analýzy nerovností v oblasti spotreby a príjmov na nadnárodnej úrovni bola použitá údajová základňa Eurostatu. Údaje pre medzinárodné porovnanie v oblasti spotreby však boli v čase spracovania kapitoly dostupné len do roku 2010. Novšie údaje za krajiny EÚ, ktorými by sa dal lepšie charakterizovať vývoj v oblasti spotreby aj po tomto roku 2010 k dispozícii neboli. Údaje zo štatistiky rodinných účtov SR boli dostupné za dlhšie časové obdobie (2004 - 2015). Údaje za roky 2013 a 2014 však boli odhadnuté simuláciou mikroúdajov výberového zisťovania rodinných účtov za rok 2012 a z tohto dôvodu neboli do analýzy zahrnuté. Zisťovanie štatistiky rodinných účtov v roku 2015 vychádzalo z metodiky a odporúčaní pre harmonizáciu rodinných účtov v EÚ a uskutočnilo sa v novom dizajne. Zmeny sa týkali okrem iného úpravy formulárov, zmeny metodiky v zisťovaní pravidelných a veľkých výdavkov domácností a v zisťovaní nákupov vybraných položiek do zásoby (Štatistický úrad SR, 2016).

Analýza štruktúry spotreby vychádza z klasifikácie individuálnej spotreby podľa účelu (COICOP), pričom skúmané sú tieto kategórie: CP01 – potraviny a nealkoholické nápoje; CP02 – alkoholické nápoje a tabak; CP03 – odevy a obuv; CP04 – bývanie, voda, elektrina a iné palivá; CP05 – nábytok, bytové vybavenie a bežná údržba domu; CP06 – zdravotníctvo; CP07 – doprava; CP08 – pošta a telekomunikácie; CP09 – rekreácia a kultúra; CP10 – vzdelávanie; CP11 – hotely, kaviarne a reštaurácie; CP12 – rôzne tovary a služby.

Analýza nerovností v SR je založená na využití pomerového ukazovateľa príjmov resp. výdavkov 20 % najbohatších a najchudobnejších domácností (s80/s20) prepočítaných na jedného člena domácnosti, pričom z analýzy je vynechaných dolných a horných 5 % domácností a to z dôvodu výskytu extrémnych hodnôt. Do analýzy neboli zahrnuté ani domácnosti na čele so starobným dôchodcom a to preto, že väčšina týchto domácností by z dôvodu relatívne nízkych starobných dôchodkov automaticky bola zaradená do skupiny nižšie príjmových domácností, pričom štruktúra ich príjmov aj spotreby je rozdielna v porovnaní s domácnosťami na čele s osobou v produktívnom veku. Analyzované tak boli len domácnosti na čele s prednostom v produktívnom veku. Výhodiskom pre spracovanie kapitoly boli výsledky už doteraz publikovaných prác autormi (napr.: König – Dovál'ová, 2015, König – Dovál'ová, 2016) ako aj prác domácich a zahraničných autorov.

Pri skúmaní vplyvu zmeny cenovej hladiny na vývoj nerovností v oblasti spotreby sa vychádza z už dosiahnutých výsledkov autorov publikovaných v predchádzajúcom článku (Dovál'ová – König, 2016). V tomto článku je bližšie popísaný QUARDS model vyvinutý autormi Banks – Blundell – Lewbel (1997), ktorý bol použitý na výpočet výdavkových elasticít, pričom následne boli identifikované nevyhnutné a luxusné skupiny tovarov a služieb pre nižšie a vyššie príjmové domácnosti. Pre nižšie príjmové domácnosti možno zaradiť medzi luxusné tieto skupiny tovarov a služieb: CP03 – Odevy a obuv; CP05 – Nábytok, bytové vybavenie a bežná údržba domu; CP06 – Zdravie; CP08 – Rekreácia, kultúra a CP09 – Hotely,

kaviarne a reštaurácie. Medzi nevyhnutné tovary a služby patria pre nízko príjmové domácnosti nasledovné skupiny tovarov a služieb: CP01 – Potraviny a nealkoholické nápoje a CP04 – Bývanie a energie.<sup>1</sup> V sledovanom období (r. 2004 – 2012) patrili medzi nevyhnutné a luxusné tovary a služby pre vyššie a nižšie príjmové domácnosti rovnaké skupiny tovarov a služieb, čo do určitej miery súvisí s príjmovou situáciou v krajine ale aj so spotrebiteľskými zvyklosťami. Pri vyššie príjmových domácnostiach v porovnaní s nižšie príjmovými domácnosťami možno pozorovať nižšie hodnoty koeficientu elasticity pri luxusných aj pri nevyhnutných skupinách tovarov a služieb, čo znamená že ich výdavky sú menej citlivé na zmeny v príjmoch resp. zmeny v celkových výdavkoch. Cenový vývoj bol nasledovne analyzovaný zvlášť pre luxusné a zvlášť pre nevyhnutné tovary. Za účelom získania cenového vývoja pre luxusné a nevyhnutné tovary boli v každom roku vypočítané vážené cenové indexy pre obe skupiny tovarov, pričom váhy boli získané z priemerných hodnôt podielov na spotrebe jednotlivých výdavkových skupín tvoriacich luxusné a nevyhnutné tovary.

---

<sup>1</sup> Autori Dováľová – König (2016) zaradili medzi nevyhnutné tovary a služby aj kategóriu CP012 – Rozličné tovary a služby. V tejto štúdii však bude od tejto kategórie abstrahované a to z dôvodu potreby poukázania na problematický cenový vývoj potravín, bývania a energií.

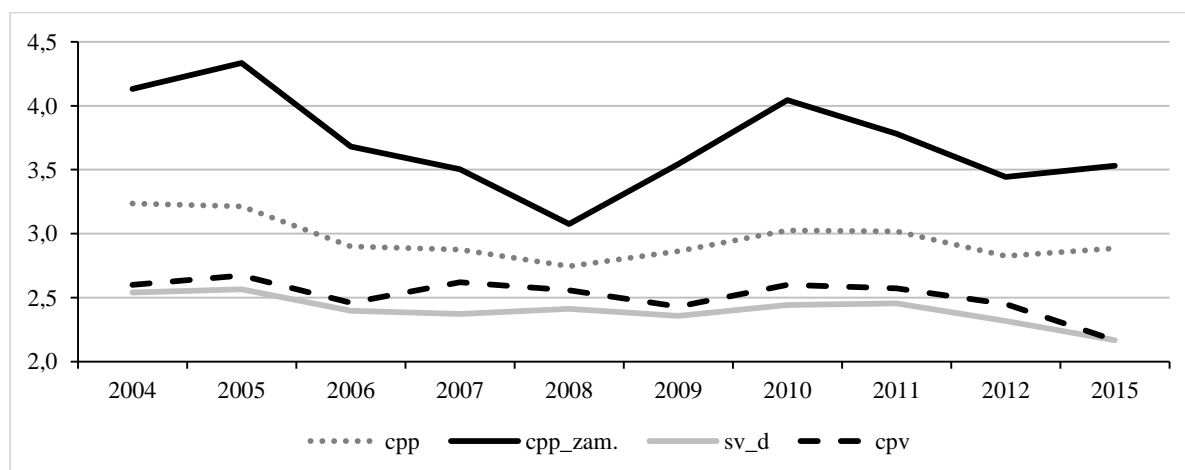


## 2. NEROVNOSTI V PRÍJMOCH A V SPOTREBE NA NÁRODNEJ A REGIONÁLNEJ ÚROVNI

Jedným z hlavných indikátorov, ktorý ovplyvňuje spotrebiteľské správanie je čistý peňažný príjem domácnosti. Ako vidieť na grafe 1, v roku 2015 bol čistý peňažný príjem na jedného člena vyššie príjmových domácností zhruba na úrovni 2,9 násobku čistého peňažného príjmu nižšie príjmových domácností. V oblasti čistých peňažných príjmov zo zamestnania sú tieto nerovnosti medzi vyššie a nižšie príjmovými domácnosťami počas celého sledovaného obdobia ešte o niečo vyššie. Pozitívny ekonomický vývoj medzi rokmi 2004 a 2008 pomohol znížiť tieto nerovnosti tým, že pracovné príjmy nižšie príjmových domácností rástli rýchlejšie v porovnaní s priemerom za celú populáciu. Hodnota pomerového ukazovateľa čistých peňažných príjmov zo zamestnania vyššie a nižšie príjmových domácností medzi týmito rokmi poklesla zo 4,1 na 3,1. Po vypuknutí krízy však prichádzali o prácu najmä nižšie kvalifikovaní pracovníci, ktorí boli prevažne na čele nižšie príjmových domácností. V dôsledku toho hodnota pomerového ukazovateľa čistých peňažných príjmov zo zamestnania vyššie a nižšie príjmových domácností sa opäť zvýšila a v roku 2010 dosiahla úroveň 4,0. Kríza tak prehĺbila nerovnosti v oblasti disponibilných príjmov domácností na Slovensku. Aj napriek tomu, že po roku 2010 sa hodnota tohto ukazovateľa mierne znižovala, do roku 2012 nedosiahla predkrízovú úroveň. Medzi rokmi 2012 – 2015 došlo dokonca k miernemu nárastu hodnoty tohto pomerového ukazovateľa, čo bolo spôsobené rýchlejším rastom priemerných čistých peňažných príjmov zo zamestnania vyššie príjmových domácností v porovnaní s nižšie príjmovými domácnosťami.

G r a f 1

Vývoj nerovností v oblasti príjmov a výdavkov v SR, r. 2004 – 2015



*Poznámka:* cpp – čistý peňažný príjem domácností, cpp\_zam. – čistý peňažný príjem domácností zo zamestnania, sv\_d – spotrebné výdavky domácností, cpv – čisté peňažné výdavky domácností (pomerové ukazovatele vyššie a nižšie príjmových domácností).

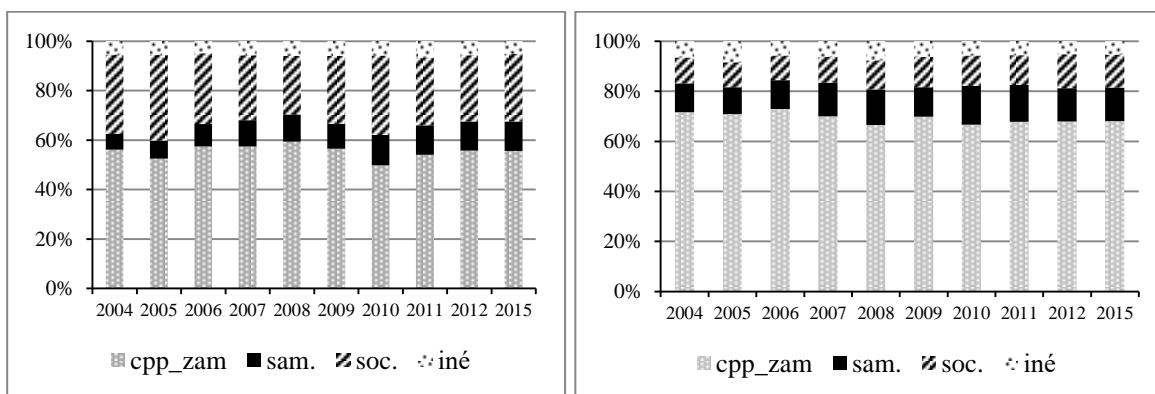
*Zdroj:* Vlastné spracovanie z údajov štatistiky rodinných účtov ŠÚ SR.

Nerovnosti v oblasti čistých peňažných výdavkov a najmä v oblasti spotrebných výdavkov boli o niečo nižšie ako nerovnosti v oblasti príjmov. Pomerové ukazovatele vyššie príjmových a nižšie príjmových domácností týchto dvoch indikátorov sa v sledovanom období pohybovali približne okolo hodnoty 2,5. Medzi rokmi 2012 – 2015 došlo k zníženiu tohto pomerového ukazovateľa, čo bolo spôsobené tým, že priemerné spotrebné výdavky nižšie príjmových domácností na jedného člena domácnosti rástli rýchlejšie v porovnaní s vyššie príjmovými domácnosťami.

Rast nerovností v oblasti príjmov v čase krízy sa tak na Slovensku plne nepretavil do rastu nerovností v oblasti spotreby. Bolo to najmä v dôsledku vplyvu kombinácie viacerých faktorov, vrátane opatrení v oblasti sociálnej politiky. Sociálne príjmy pomohli do určitej miery kompenzovať výpadok pracovných príjmov najmä u nižšie príjmových domácností, čo im pomáhalo vyrovnať spotrebu v čase. Podiel sociálnych príjmov na celkových príjmoch nižšie príjmových domácností počas rokov rýchleho hospodárskeho rastu postupne klesal, avšak po roku 2008 s poklesom podielu pracovných príjmov začal opäť rásť až do roku 2010, kedy dosiahol úroveň približne 32 % (graf 2a). Hoci v posledných rokoch došlo k určitému zlepšeniu, do roku 2015 nedosiahol podiel pracovných príjmov na celkových peňažných príjmoch nižšie príjmových domácností predkrízovú úroveň. Dlhodobý vysoký podiel sociálnych príjmov u nižšie príjmových domácností nasvedčuje tomu, že zamestnanosť nižšie kvalifikovaných ľudí súvisí aj s inými faktormi ako je ekonomický vývoj ako napr. so štrukturálnymi problémami, či regionálnymi problémami a pod.

G r a f 2

**Štruktúra čistých peňažných príjmov nižšie a vyššie príjmových domácností**



a. Nižšie príjmové domácnosti

b. Vyššie príjmové domácnosti

*Poznámka:* cpp\_zam – čistý peňažný príjem zo zamestnania, sam. – príjem zo samozamestnávania, soc. – sociálne príjmy, iné – iné peňažné príjmy (majetkové príjmy ai.).

*Zdroj:* Vlastné spracovanie z údajov štatistiky rodinných účtov ŠÚ SR.

Dôležité je tiež poukázať na relatívne veľmi nízku úroveň majetkových príjmov aj u vyššie príjmových domácností. V štruktúre čistých peňažných príjmov vyššie príjmových domácností dominujú príjmy zo zamestnania, ktorých podiel bol v roku 2015 na úrovni 68 % (čo bolo o približne o 12 p. b. viac ako pri nižšie príjmových domácnostiach). Pravidelné príjmy od iných domácností, ktoré sú na grafoch 5a, 5b súčasťou iných príjmov, boli u vyššie ale aj nižšie príjmových domácností v sledovanom období na veľmi nízkej úrovni, čo nasvedčuje tomu, že ako zdroj vyrovnávania spotreby sú využívané len vo veľmi malej miere.

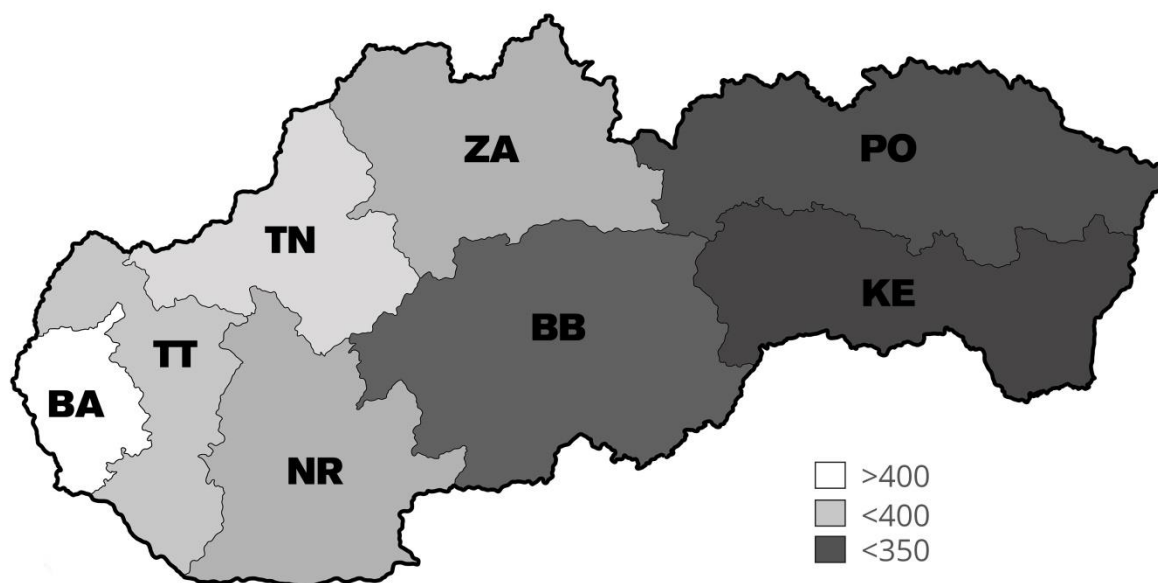
Na veľké regionálne nerovnosti Slovenska v oblasti ekonomickej výkonnosti ale aj príjmov upozorňuje viacero štúdií (napr. OECD, 2013). Podľa OECD (2016) patrilo Slovensko (spolu s Austráliou, Mexikom, Izraelom a Estónskom) v roku 2014 ku krajinám s najväčšími regionálnymi nerovnosťami disponibilných príjmov. Zároveň patrilo do skupiny krajín, v ktorých sa medzi rokmi 2000 – 2013 najviac tieto regionálne nerovnosti prehĺbili. Z tohto titulu preto vyvstáva otázka, ako sa tieto regionálne nerovnosti v disponibilných príjmoch prejavujú v regionálnych nerovnostiach v spotrebe.

Na obrázku 1 vidieť regionálne nerovnosti spotrebných výdavkov v roku 2015. Košický, Prešovský a Banskobystrický kraj patria do skupiny regiónov s najnižšími priemernými spotrebnými výdavkami na jedného člena domácnosti spomedzi všetkých regiónov Slovenska. Do druhej skupiny krajov s priemernými spotrebnými výdavkami na člena domácnosti v rozpätí medzi 350 – 400 eur možno zaradiť Nitriansky, Žilinský, Trnavský a Trenčiansky kraj. Priemerné spotrebné výdavky na člena domácnosti vo výške nad 400 eur mali len domácnosti z Bratislavského kraja. Ako vidieť na tomto obrázku, výška priemerných mesačných spotrebných výdavkov domácností je značne regionálne diferencovaná, pričom je vo veľkej miere determinovaná kombináciou pôsobenia ekonomických faktorov (napr. výška disponibilných príjmov domácností, výška pracovných príjmov, možnosti uplatnenia sa na trhu práce, možnosti tvorby a využitia úspor, cenový vývoj a pod.) ale aj tých neekonomických (napr. počet členov domácnosti, regionálne zvyklosti, preferencie, vzdelanostná úroveň ai.). Vo všeobecnosti platí, že skupiny regiónov s vyššou mierou nezamestnanosti a nižšou úrovňou disponibilných príjmov majú aj nižšiu úroveň priemerných spotrebných výdavkov.

Mobilita mladých ľudí súvisiaca najmä s nedostatkom pracovných príležitostí v niektorých častiach Slovenska je dôležitým faktorom ovplyvňujúcim demografickú štruktúru ako aj štruktúru ponuky práce v regiónoch. Podľa OECD (2016) na Slovensku viac ako 90% migrácie mladých ľudí súviselo s presunom z vidieckych do mestských oblastí. Problematickým sa tak stáva vysídľovanie a zhoršujúca sa veková štruktúra vidieckych oblastí, v ktorých dochádza k rastu počtu osôb v poproduktívnom veku v pomere k počtu osôb v produktívnom veku. Tieto skutočnosti budú v budúcnosti určujúce nielen pre celkovú výšku spotrebných výdavkov v regiónoch, ale aj pre štruktúru spotreby.

Obrázok 1

Regionálne nerovnosti spotrebných výdavkov, r. 2015, eur (v cenách roku 2015)



*Poznámka:* Priemerné mesačné spotrebné výdavky domácnosti (okrem domácností na čele so starobným dôchodcom) boli prepočítané na jedného člena domácnosti.

*Zdroj:* Vlastné spracovanie z údajov štatistiky rodinných účtov ŠÚ SR.

Ako vidieť v tabuľke 1, v roku 2015 mala skupina krajov Banskobystrický, Prešovský a Košický kraj jednoznačne najvyšší podiel domácností s priemerným mesačným čistým peňažným príjmom na jedného člena domácnosti do 300 eur. Oproti tomu v Bratislavskom kraji bol podiel domácností s takýmto nízkym príjmom len na úrovni 6,6 %.

T a b u ľ k a 1

**Rozloženie domácností podľa pásiem čistých peňažných príjmov, r. 2015**  
(v cenách roku 2015), v %

| EUR/Kraj  | BA   | TT   | TN   | NR   | ZL   | BB   | PO   | KE   |
|-----------|------|------|------|------|------|------|------|------|
| do 300    | 6,6  | 15,8 | 15,7 | 22,7 | 24,7 | 25,5 | 34,1 | 25,1 |
| 300 – 400 | 13,5 | 21,9 | 20,7 | 20,7 | 24,1 | 17,9 | 26,6 | 24,2 |
| 400 – 500 | 21,0 | 23,7 | 30,9 | 20,2 | 20,7 | 19,1 | 17,6 | 24,1 |
| 500 – 600 | 16,6 | 12,7 | 16,0 | 15,5 | 13,1 | 14,8 | 8,4  | 10,3 |
| nad 600   | 42,3 | 25,9 | 16,8 | 20,9 | 17,4 | 22,6 | 13,2 | 16,3 |

*Poznámka:* Pásma predstavujú rozpätie priemerných mesačných čistých peňažných príjmov domácností (okrem domácností na čele so starobným dôchodcom) prepočítaných na jedného člena domácnosti.

*Zdroj:* Vlastné spracovanie z údajov štatistiky rodinných účtov ŠÚ SR.

Regionálne nerovnosti v oblasti príjmov sú transformované do regionálnych nerovností v oblasti spotreby (tabuľka 2). Pre porovnanie môžeme uviesť, že kým napríklad v Prešovskom kraji až 63 % domácností malo v roku 2015 priemerné mesačné spotrebné výdavky na člena domácnosti nižšie ako 300 eur, tak v Bratislavskom kraji to bolo zhruba 33 % domácností.

T a b u ľ k a 2

**Rozloženie domácností podľa pásiem spotrebných výdavkov, r. 2015** (v cenách roka 2015), v %

| EUR/Kraj  | BA   | TT   | TN   | NR   | ZL   | BB   | PO   | KE   |
|-----------|------|------|------|------|------|------|------|------|
| do 300    | 33,0 | 46,5 | 43,0 | 54,1 | 49,8 | 51,4 | 63,0 | 57,3 |
| 300 – 400 | 28,7 | 27,6 | 22,2 | 20,7 | 21,4 | 20,7 | 16,7 | 23,4 |
| 400 – 500 | 16,9 | 8,2  | 16,7 | 9,6  | 14,6 | 10,6 | 11,0 | 11,7 |
| 500 – 600 | 6,1  | 7,4  | 7,3  | 4,9  | 6,1  | 7,9  | 3,8  | 4,0  |
| nad 600   | 15,3 | 10,3 | 10,9 | 10,7 | 8,0  | 9,4  | 5,5  | 3,6  |

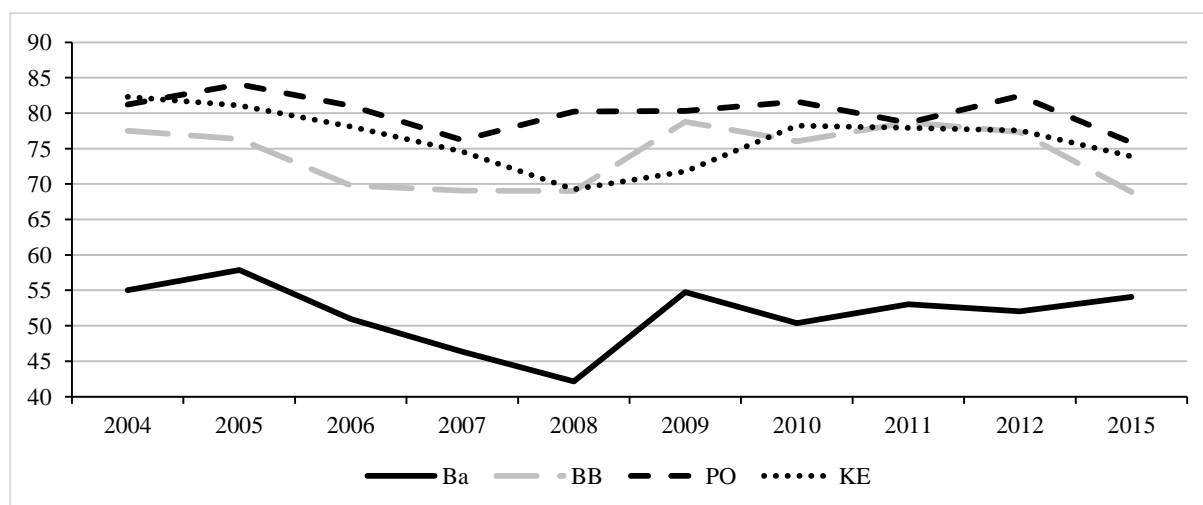
*Poznámka:* Pásma predstavujú rozpätie priemerných mesačných spotrebných výdavkov domácností (okrem domácností na čele so starobným dôchodcom) prepočítaných na jedného člena domácnosti.

*Zdroj:* Vlastné spracovanie z údajov štatistiky rodinných účtov ŠÚ SR.

Detailnejšia analýza v čase poukazuje na dlhodobo pretrvávajúci problém regionálnych disparít spotrebných výdavkov. Na grafe 3 vidieť podiel domácností v Banskobystrickom, Prešovskom, Košickom a Bratislavskom kraji so spotrebnými výdavkami do 300 eur (v stálych cenách roka 2005 prepočítaných na jedného člena domácnosti). Práve v krajoch bojujúcich s vysokou dlhodobou mierou nezamestnanosti vidieť pretrvávajúci podiel domácností s nízkymi príjmami ale aj nízkymi spotrebnými výdavkami.

G r a f 3

**Podiel domácností vo vybraných krajoch so spotrebnými výdavkami do 300 eur** (v stálych cenách roka 2005) na jedného člena domácnosti, v %



*Zdroj:* Vlastné spracovanie z údajov štatistiky rodinných účtov ŠÚ SR.

Medzi rokmi 2012 – 2015 došlo k poklesu podielu domácností s čistým peňažným príjmom na jedného člena domácnosti do 300 eur (v s.c. r. 2005) vo všetkých ôsmych krajoch, čo sa prejavilo aj v poklese podielu domácností s priemernými spotrebnými výdavkami na jedného člena domácnosti do 300 eur (v s.c. 2005) rovnako vo všetkých krajoch, okrem Bratislavského. V Bratislavskom kraji sa tento pomer domácností mierne zvýšil a to najmä v dôsledku toho, že domácnosti rast príjmov nepretavili plne do spotreby. Aj napriek určitým zlepšeniam tento pomer ostáva naďalej vysoký v krajoch s vysokou mierou nezamestnanosti. K tomuto znižovaniu podielu domácností s relatívne nízkymi spotrebnými výdavkami však prispelo nielen zvyšovanie reálnych disponibilných príjmov ale aj zvyšovanie zadlženosti domácností.

### 3. ZMENY V ŠTRUKTÚRE SPOTREBY

V budúcnosti možno predpokladať, že práve starnutie populácie bude z pohľadu formovania dopytu na spotrebiteľskom trhu patriť medzi najdôležitejšie faktory.<sup>2</sup> Spotrebiteľské zvyklosti môžu ovplyvniť okrem demografického vývoja aj nové skutočnosti ako napr. rast popularity tzv. bio produktov, zvýšený záujem o zdravý životný štýl, skracovanie doby nákupov, preferovanie nákupov uskutočnených raz týždenne a „na jednom mieste“, zvyšovanie možností stravovania mimo domu a pod. Všetky tieto skutočnosti pri súčasnom pôsobení ekonomických faktorov budú pôsobiť na zmenu štruktúry spotrebných výdavkov, ktoré do určitej miery odzrkadľujú blahobyť obyvateľstva v krajine. V tejto súvislosti je potrebné spomenúť aj rast príjmových nerovností, ktorý je najmä v nových členských krajinách limitujúcim faktorom konvergencie spotreby smerom k západným ekonomikám EÚ. Vplyv tohto faktora je však do určitej miery kompenzovaný rastom zadlžovania domácností, čo sa však v budúcnosti vzhľadom na nutnosť splácania úrokov z akumulovaného dlhu môže prejaviť na znižovaní ich kúpnej sily.

Ako vidieť v tabuľke 3, na Slovensku rovnako ako v mnohých ďalších rozvinutých ekonomikách dochádzalo k znižovaniu podielu výdavkov na potraviny a nealkoholické nápoje, pričom medzi rokmi 2004 – 2015 došlo k poklesu ich podielu približne o 5,8 p. b. Tento pokles bol v určitých rokoch kompenzovaný rastom podielu výdavkov na bývanie a energie. Celkovo tieto dve kategórie tvoria na Slovensku najväčší podiel rozpočtu domácností, avšak tento podiel sa v sledovanom období znížil o 8 p. b. Napriek miernemu poklesu ich podiel ostáva na relatívne vysokej úrovni (približne 45 %), čo je dôsledkom najmä vývoja v oblasti príjmov. Pri nižšie príjmových domácnostiach bol tento podiel v roku 2015 na úrovni 50,2 %, čo obmedzuje schopnosť týchto domácností uspokojiť svoje potreby v iných oblastiach. Štruktúra vyššie príjmových domácností sa síce viac približuje štruktúre spotreby domácností v EÚ 15, avšak aj tieto domácnosti ešte oproti priemeru EÚ 15 vykazujú relatívne vyšší podiel výdavkov na potraviny a bývanie a energie (40,5 %).

Výrazne rastúci trend zaznamenala skupina spotrebných výdavkov CP07 (Doprava), podiel výdavkov na túto kategóriu sa zvýšil medzi rokmi 2004 – 2015 približne o 4 p. b.. Táto kategória spotrebných výdavkov v sebe zahŕňa aj nákup dopravných prostriedkov, teda nákup tovarov dlhodobej spotreby.<sup>3</sup> Rastúci trend bol zaznamenaný aj v kategórii CP08 (Pošta a telekomunikácie), v rámci ktorej výdavky za telefónne služby (skupina 83), ktoré v priemere reprezentujú viac ako 95% celkových výdavkov v skupine CP08 sa v sledovanom období takmer zdvojnásobili. V štruktúre spotrebných výdavkov sa mierne zvýšil podiel výdavkov na

<sup>2</sup> Problematike zmeny spotrebiteľského správania vplyvom demografických zmien sa venujú napr. Pauhofová – Dováľová (2014), Štefánik a kol. (2013).

<sup>3</sup> Tento nárast mohol súvisieť s rastom nákupu automobilov v SR z 1,95 mil. áut evidovaných v SR v roku 2004 na 2,95 mil. áut evidovaných v roku 2016, pričom viac ako 0,5 mil. áut bolo evidovaných od roku 2011 (MV SR, 2017).

rekreáciu a kultúru (CP09) ako aj podiel výdavkov na hotely, kaviarne a reštaurácie (CP11). V sledovanom období došlo aj k zvýšeniu podielu výdavkov na zdravie, čo možno pripísať celkovému nárastu cien liekov a cien zdravotnej starostlivosti spojený s transformáciou a reformou v zdravotníctve. Podiel výdavkov na vzdelávanie (CP10) je dlhodobo na veľmi nízkej úrovni, nedosahuje ani 1% z celkového rozpočtu domácností.

T a b u ľ k a 3

**Štruktúra spotrebných výdavkov podľa klasifikácie COICOP, r. 2004 – 2015**  
(nominálne ceny, v %)

|                | CP01        | CP02       | CP03       | CP04        | CP05       | CP06       | CP07       | CP08       | CP09       | CP10       | CP11       | CP12       | Priem.spotr.<br>výd. dom. |
|----------------|-------------|------------|------------|-------------|------------|------------|------------|------------|------------|------------|------------|------------|---------------------------|
| 2004           | 28,1        | 3,5        | 5,8        | 25,0        | 3,5        | 2,3        | 7,0        | 4,8        | 5,9        | 0,7        | 4,9        | 8,6        | 708 eur                   |
| 2005           | 28,3        | 3,4        | 5,8        | 23,2        | 3,6        | 2,7        | 7,3        | 4,9        | 5,8        | 0,7        | 5,4        | 8,8        | 741 eur                   |
| 2006           | 26,2        | 3,2        | 5,7        | 24,6        | 3,7        | 2,4        | 7,2        | 5,9        | 6,0        | 0,7        | 5,8        | 8,5        | 820 eur                   |
| 2007           | 26,1        | 3,2        | 6,1        | 23,0        | 4,1        | 2,4        | 7,5        | 6,2        | 6,2        | 0,7        | 6,1        | 8,4        | 880 eur                   |
| 2008           | 25,6        | 3,0        | 6,7        | 22,5        | 4,3        | 2,5        | 7,8        | 6,4        | 6,6        | 0,5        | 6,5        | 7,6        | 929 eur                   |
| 2009           | 25,1        | 3,2        | 6,0        | 23,0        | 4,1        | 2,7        | 7,9        | 6,9        | 6,4        | 0,5        | 6,5        | 7,6        | 877 eur                   |
| 2010           | 25,7        | 3,7        | 5,8        | 23,6        | 3,6        | 2,8        | 7,7        | 6,7        | 6,6        | 0,4        | 6,0        | 7,4        | 887 eur                   |
| 2011           | 25,2        | 3,5        | 5,9        | 22,8        | 3,5        | 2,7        | 8,6        | 6,5        | 6,5        | 0,5        | 6,7        | 7,5        | 923 eur                   |
| 2012           | 25,3        | 3,5        | 5,6        | 23,1        | 3,5        | 2,8        | 8,9        | 6,5        | 6,5        | 0,5        | 6,6        | 7,3        | 925 eur                   |
| 2015           | 22,3        | 3,2        | 5,2        | 22,8        | 5,1        | 2,9        | 10,9       | 6,4        | 6,7        | 0,8        | 5,7        | 8,1        | 1 020 eur                 |
| <i>Priemer</i> | <i>25,8</i> | <i>3,3</i> | <i>5,9</i> | <i>23,4</i> | <i>3,9</i> | <i>2,6</i> | <i>8,1</i> | <i>6,1</i> | <i>6,3</i> | <i>0,6</i> | <i>6,0</i> | <i>8,0</i> |                           |

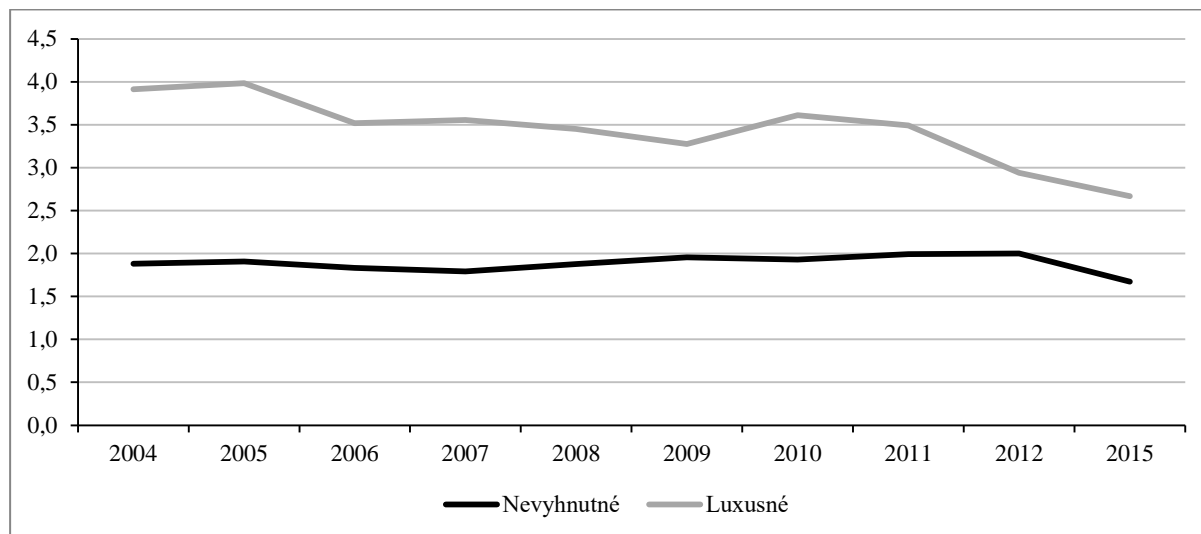
Zdroj: Vlastné spracovanie z údajov štatistiky rodinných účtov ŠÚ SR.

Z vývoja pomerových ukazovateľov spotrebných výdavkov na luxusné a nevyhnutné tovary a služby možno vyčítať niekoľko skutočností. Pozitívny ekonomický vývoj v predkrízovom období pomohol znižovať nerovnosti medzi vyššie a nižšie príjmovými domácnosťami najmä v oblasti luxusných tovarov a služieb. Teda aj nižšie príjmové domácnosti si mohli dovoliť zvýšiť výdavky na tie tovary a služby, ktoré im boli v minulosti odopreté alebo si ich mohli dovoliť kupovať len v menšej miere. Ako však vidieť na grafe 4, v dôsledku krízy a neistého vývoja nižšie príjmové domácnosti znížili vo väčšej miere spotrebné výdavky na tovary dlhodobej spotreby v porovnaní s vyššie príjmovými domácnosťami, čo malo za následok zvýšenie nerovností v spotrebe luxusných tovarov a služieb. Opätovné zrýchlenie ekonomického rastu ale aj zlepšenie niektorých sociálno-ekonomických parametrov (najmä postupné zlepšovanie situácie na trhu práce) ale aj optimistické očakávania domácností ohľadom budúcich príjmov a pokles úrokových mier podporujúci zadlžovanie domácností podnietilo v nasledujúcom období znižovanie nerovností v oblasti spotreby luxusných tovarov a služieb. V roku 2015 tak boli výdavky na luxusné tovary a služby vyššie príjmových domácností v porovnaní s nižšie príjmovými domácnosťami na úrovni 2,7 násobku. V prípade nevyhnutných tovarov bola úroveň pomerového ukazovateľa relatívne stabilná, oscillovala okolo hodnoty 2. V roku 2015 mierne poklesla na úroveň 1,7 násobku.



G r a f 4

**Vývoj pomerových ukazovateľov spotrebných výdavkov na luxusné a nevyhnutné tovary a služby vyššie a nižšie príjmových domácností (2004 – 2015)**



Zdroj: Vlastné spracovanie z údajov štatistiky rodinných účtov ŠÚ SR.

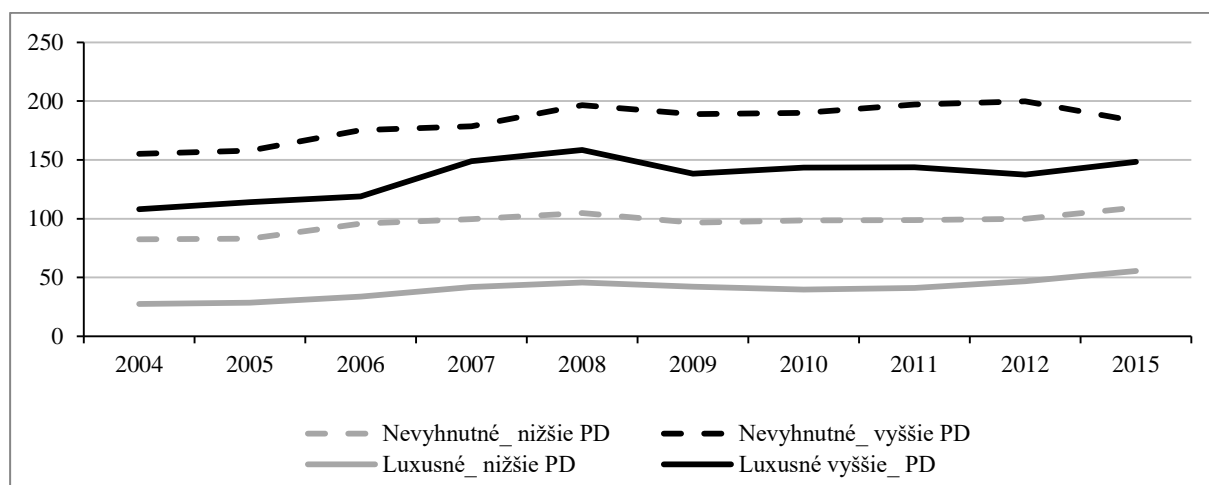
Graf 5 znázorňuje vývoj spotrebných výdavkov na nevyhnutné a luxusné tovary a služby nižšie a vyššie príjmových domácností medzi rokmi 2004 – 2015 v absolútnom vyjadrení. Tento graf prispieva k lepšiemu pochopeniu vyššie popisovaných tendencií v oblasti výdavkov na luxusné tovary a služby vyššie a nižšie príjmových domácností. Inými slovami povedané, v predkrízovom období bol relatívny rast výdavkov na luxusné tovary a služby nižšie príjmových domácností rýchlejší ako vyššie príjmových domácností. V čase krízy bol pokles výdavkov na luxusné tovary a služby vyšší u vyššie príjmových domácností ako u nižšie príjmových domácností, v dôsledku čoho mierne vzrástli nerovnosti v spotrebe luxusných tovarov a služieb. Medzi rokmi 2012 – 2015 vidieť, že v relatívnom vyjadrení rástli výdavky na luxusné tovary a služby nižšie príjmových domácností rýchlejšie ako vyššie príjmových domácností. Čisté peňažné príjmy nižšie príjmových domácností však nerástli rýchlejšie ako čisté peňažné príjmy vyššie príjmových domácností. Rovnako treba upozorniť na to, že v tomto období spotrebné výdavky (rovnako ako aj čisté peňažné výdavky) nižšie príjmových domácností rástli rýchlejšie ako čisté peňažné príjmy týchto domácností. Predchádzajúci vývoj čistých peňažných príjmov a výdavkov nižšie príjmových domácností nevytváral predpoklady pre generovanie úspor, z tohto dôvodu je pravdepodobné, že rast výdavkov na luxusné tovary a služby bol podporený opätovným rastom zadlžovania sa týchto domácností.

Nasledujúci graf 6 poukazuje na rozdielnosť priemerných spotrebných výdavkov na luxusné tovary a služby na jedného člena domácnosti v krajoch. Opäť vidieť, že Bratislavský kraj sa vymyká úrovňou priemerných spotrebných výdavkov na luxusné tovary a služby na jedného člena domácnosti. Košický, Prešovský a Banskobystrický kraj tvoria rovnako ako pri celkových spotrebných výdavkoch skupinu krajov s ich najnižšou úrovňou, čo je spôsobené problematickou situáciou na strane reálnych príjmov populácie, najmä v oblasti mzdového vývoja. V dôsledku vplyvu ekonomických faktorov domácnosti v týchto krajoch vynakladajú väčšiu časť rozpočtu na potraviny, bývanie a energie, čo sa následne prejavuje v nižšom podiele

výdavkov na luxusné tovary a služby. Situáciu v oblasti vývoja výdavkov na luxusné tovary a služby môžu výrazne ovplyvniť demografické procesy (prebiehajúce rôzne rýchlo a s rôznou intenzitou v jednotlivých regiónoch Slovenska), keďže budeme mať jednu z najrýchlejšie starnúcich populácií v Európe. To pri súčasnej príjmovej situácii mladých ľudí a relatívne vysokom podiele dôchodcov so starobnými dôchodkami nižšími ako 300 eur<sup>4</sup> môže v budúcnosti výrazne sťažiť dosahovanie ekonomického rastu, ktorý by bol vo väčšej miere ťahaný rastom domácej spotreby.

G r a f 5

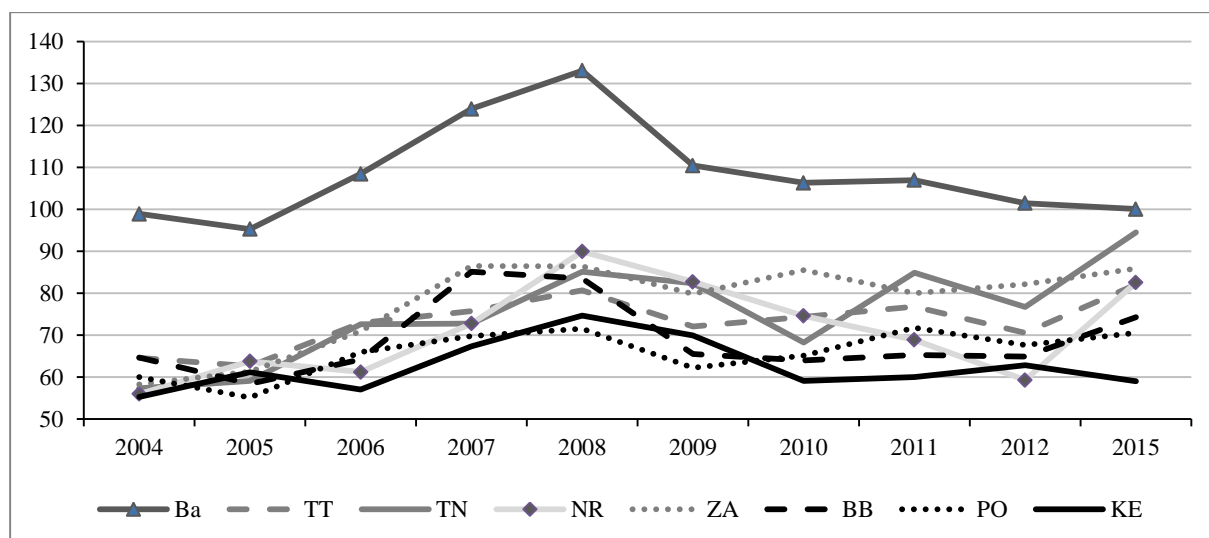
**Vývoj spotrebných výdavkov na luxusné a nevyhnutné tovary a služby nižšie a vyššie príjmových domácností prepočítané na člena domácnosti (2004-2015), eur (nominálne ceny)**



Zdroj: Vlastné spracovanie z údajov štatistiky rodinných účtov ŠÚ SR.

G r a f 6

**Vývoj spotrebných výdavkov na luxusné tovary a služby prepočítané na člena domácnosti podľa krajov, (v stálych cenách roka 2005, eur)**



Zdroj: Vlastné spracovanie z údajov štatistiky rodinných účtov ŠÚ SR.

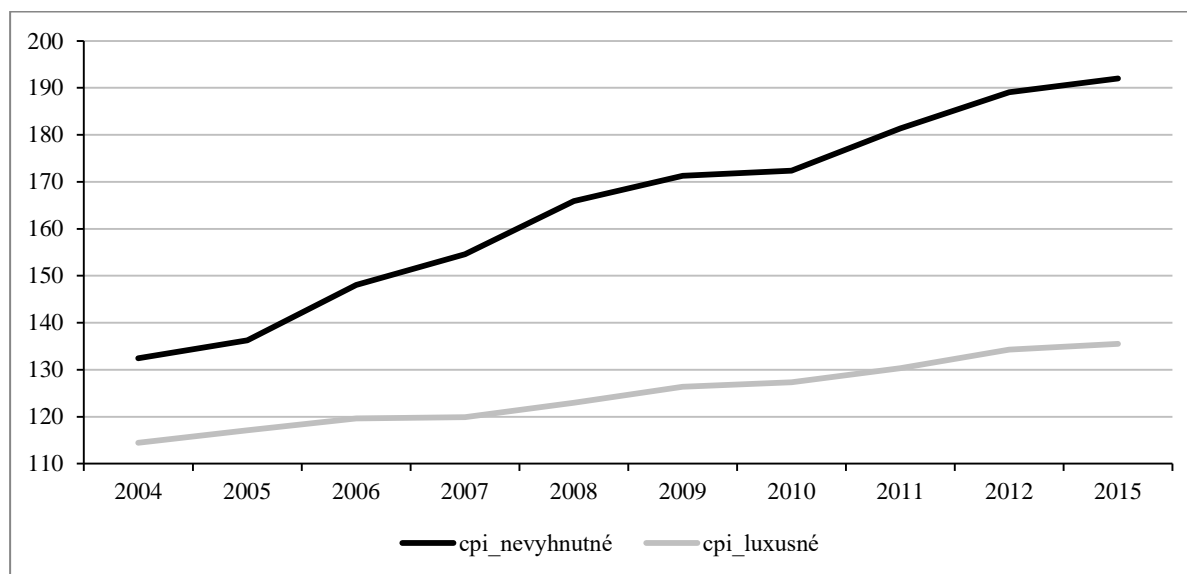
<sup>4</sup> Podľa Pauhofová (2010, 2012) starobnými dôchodkami do 300 eur disponuje takmer 96 % obyvateľov v 4 krajoch.

#### 4. VPLYV CENOVÉHO VÝVOJA NA NEROVNOSTI V SPOTREBE, SKLON K ÚSPORÁM A ZADLŽENIE DOMÁCNOSTÍ

Jedným z kľúčových ekonomických determinantov spotreby (okrem disponibilného príjmu a pod.) je cenový vývoj. Na základe grafu 7, reprezentujúceho cenový vývoj vážených cenových indexov pre nevyhnutné a luxusné tovary a služby možno konštatovať, že cenový vývoj nevyhnutných tovarov a služieb bol výrazne rýchlejší ako rast cien v oblasti luxusných tovarov a služieb. Zatiaľ čo cenový index luxusných tovarov (rok 2000 = 100) vzrástol z úrovne 114,4 v roku 2004 na úroveň 135,5 v roku 2015, ceny nevyhnutných tovarov vzrástli za sledované obdobie takmer o 60 percentuálnych bodov. Tento vysoký rast bol spôsobený predovšetkým rastom cien v oblasti bývania a energií, kde ceny za sledované obdobie vzrástli v priemere o takmer 90 percentuálnych bodov. Ceny elektriny, plynu a ostatných palív (kategória 45) vzrástli v sledovanom období o viac ako 70 percentuálnych bodov.

G r a f 7

**Vývoj vážených cenových indexov pre skupiny luxusných a nevyhnutných tovarov a služieb, 100 = 2000 (2004 – 2015)**



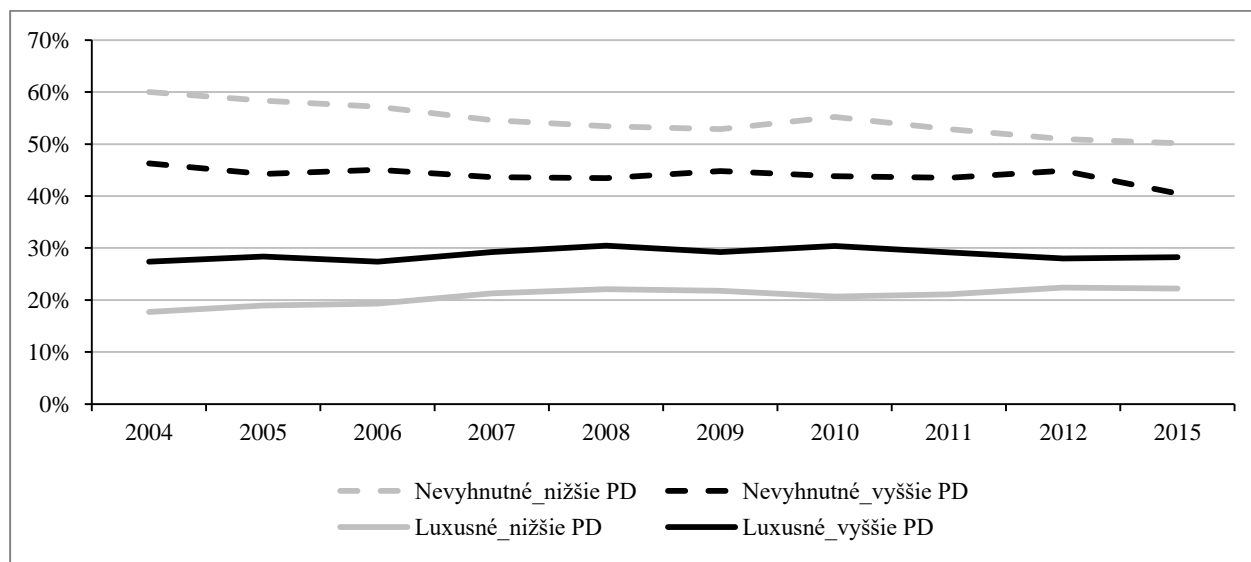
Zdroj: Vlastné spracovanie z údajov štatistiky rodinných účtov ŠÚ SR.

Takýto cenový vývoj je znepokojivý najmä v súvislosti so štruktúrou spotreby nižšie príjmových domácností, v ktorej jednoznačne dominujú výdavky na nevyhnutné tovary a služby (graf 8). V roku 2015 bol podiel výdavkov na nevyhnutné tovary a služby nižšie príjmových domácností (50,2 %) na celkových spotrebných výdavkoch približne o 10 p. b. vyšší ako u vyššie príjmových domácností (40,5 %). Zároveň podiel výdavkov na luxusné tovary a služby bol u nižšie príjmových domácností o 6 p. b. nižší ako u vyššie príjmových domácností (t.j. 22,2 % u nižšie príjmových domácností v porovnaní s 28,2% u vyššie príjmových domácností). Cenový vývoj tak jednoznačne prispieval k prehĺbovaniu nerovností v spotrebe medzi vyššie príjmovými a nižšie príjmovými domácnosťami. Tu je však potrebné

spomenúť určité špecifiká cenového vývoja medzi rokmi 2013 – 2015. V roku 2013 sme boli svedkami relatívne nízkeho tempa rastu cenovej hladiny, pričom už na konci roka 2013 miera inflácie dosahovala takmer nulové medziročné zmeny. Zmeny v určitých determinantoch cenového vývoja (ako napr. zmeny ceny ropy a zemného plynu; vývoj v oblasti monetárnej politiky ECB, cien v regulovaných odvetviach, výmenného kurzu EUR/USD, či ekonomického vývoja u hlavných obchodných partnerov a pod.) podporili v rokoch 2014 a 2015 deflačné tendencie. Pokles cien niektorých položiek výdavkov na potraviny a bývanie umožnil znížiť podiel nevyhnutných tovarov a služieb na celkových spotrebných výdavkoch vyššie príjmových domácností, u ktorých je možné predpokladať, že ich potreby v tejto oblasti boli z väčšej miery saturované. Podiel nevyhnutných tovarov a služieb na celkových spotrebných výdavkoch u nižšie príjmových domácností medzi rokmi 2012 –2015 stagnoval, čo do určitej miery súvisí s tým, že aj napriek zníženiu cien nevyhnutných tovarov a služieb a zvýšeniu celkových spotrebných výdavkov, tieto domácnosti neznížili výdavky na potraviny a bývanie, naopak, mierne ich zvýšili.<sup>5</sup> Takýto cenový vývoj podporil realizovanie odloženej domácej spotreby aj luxusných tovarov a služieb najmä u nižšie príjmových domácností, čo sa prejavilo na miernom zvýšení podielu luxusných tovarov a služieb na celkových spotrebných výdavkoch u týchto domácností.

G r a f 8

**Vývoj podielov luxusných a nevyhnutných tovarov a služieb na celkovej spotrebe nižšie a vyššie príjmových domácností, (2004 – 2015)**

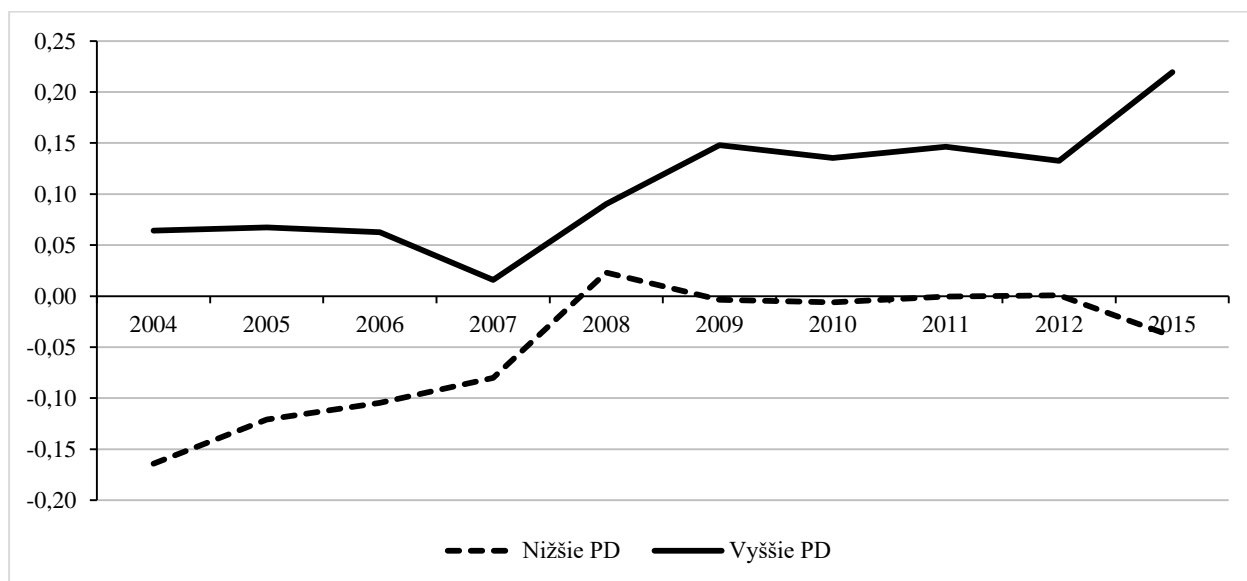


Zdroj: Vlastné spracovanie z údajov štatistiky rodinných účtov ŠÚ SR.

<sup>5</sup> Možno predpokladať, že nižšie príjmové domácnosti nemajú stále uspokojené potreby v oblasti nevyhnutných tovarov a služieb, napr. v oblasti stravovania. Vyššie ceny zdravých potravín a ich nižšia dostupnosť pre nižšie príjmové domácnosti predstavuje naďalej výraznú bariéru pri budovaní návykov zdravého stravovania u týchto domácností.

Úspory ale aj úvery sú ďalším zdrojom vyrovnávania spotreby v čase. Na grafe 9 je znázornený sklon k úsporám vyššie a nižšie príjmových domácností. Priaznivý ekonomický vývoj do roku 2008 pozitívne ovplyvnil ochotu domácností riskovať, čo sa odzrkadlilo na negatívnom sklone k úsporám nižšie príjmových domácností. Je možné predpokladať, že práve tieto domácnosti si v minulosti v dôsledku relatívne nízkych čistých peňažných príjmov na jedného člena domácnosti neboli schopné vytvoriť úspory, ktorými by si kompenzovali rýchlejšiu rast spotrebných výdavkov v porovnaní s rastom čistých disponibilných príjmov a teda rástla ich zadlženosť. Na druhej strane, vyššie príjmové domácnosti plne nepretavili rast disponibilných príjmov do rastu spotrebných výdavkov, ale skôr do rastu úspor. Táto skutočnosť sa prejavila v miernom znižovaní nerovností v spotrebe. Po roku 2008 z dôvodu opatrnostného motívu nižšie príjmové domácnosti prehodnotili negatívnu tvorbu úspor a vyššie príjmové domácnosti zvýšili sklon k úsporám, pričom oba typy domácností znížili spotrebné výdavky. Ako však vidieť na grafe 9, v roku 2015 nižšie príjmové domácnosti mali opäť záporný sklon k úsporám, čo indikuje tú skutočnosť, že ich spotreba bola ťahaná aj rastom ich zadlženosti.

**G r a f 9**  
**Sklon k úsporám vyššie a nižšie príjmových domácností**



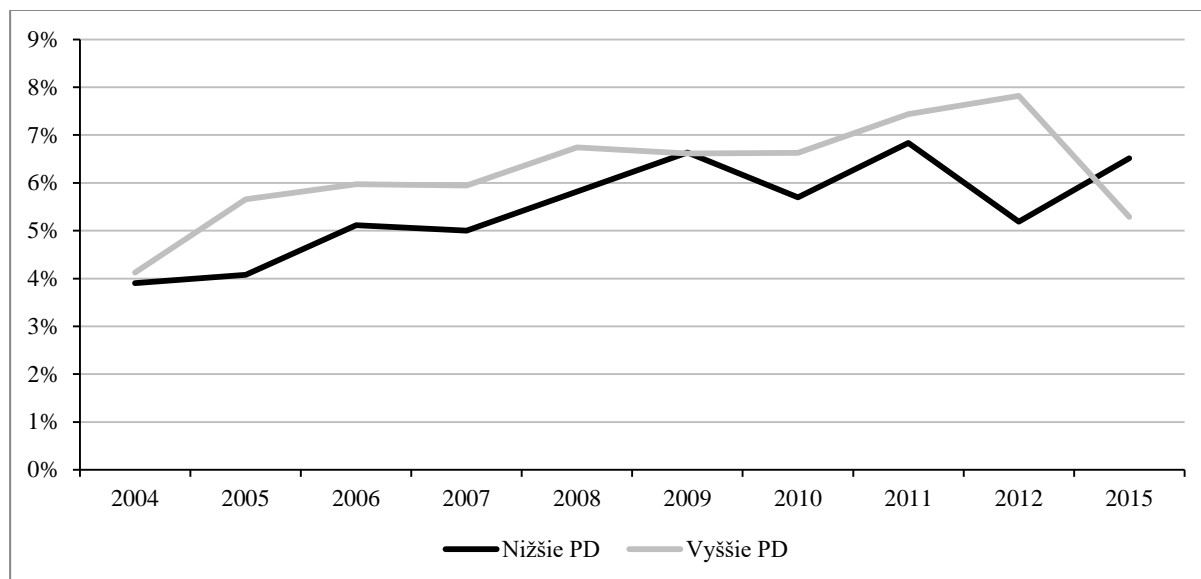
*Zdroj:* Vlastné spracovanie z údajov štatistiky rodinných účtov ŠÚ SR.

Z pohľadu vyjadrenia zadlženosti na základe podielu výšky splátky na čistom príjme možno sledovať, že v predkrízovom období dochádzalo k rastúcemu trendu zvyšovania podielu splátok na čistom príjme v oboch typoch domácností. V čase prepuknutia krízy sa prejavil opatrný motív, domácnosti znižovali spotrebné výdavky a rovnako aj prehodnocovali možnosti zadlženia sa. Ako však vidieť na grafe 10, medzi rokmi 2012-2015 došlo k zvýšeniu podielu splátok úverov na čistom peňažnom príjme práve u nižšie príjmových domácností. K tejto skutočnosti došlo aj napriek poklesu úrokových sadzieb a miernemu nárastu čistých peňažných príjmov domácností, čo súvisí so zvyšovaním miery ich zadlženia. V sledovanom

období došlo u vyššie príjmových domácností k poklesu podielu splátok úverov na čistých peňažných príjmoch domácností, čo ovplyvnila kombinácia faktorov ako pokles úrokových sadzieb (a teda zníženie splátok v nominálnom vyjadrení) a rýchlejší rast čistých peňažných príjmov v porovnaní s nižšie príjmovými domácnosťami.

G r a f 10

**Podiel splátok úverov na čistom peňažnom príjme vyššie a nižšie príjmových domácností**



*Poznámka:* Spotrebné aj hypotekárne úvery spolu.

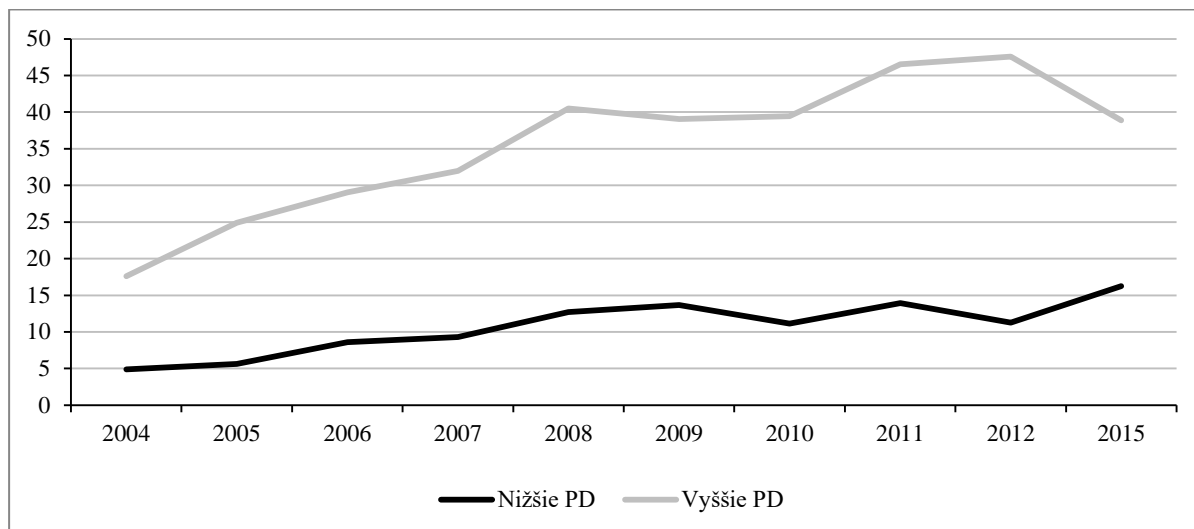
Zdroj: Vlastné spracovanie z údajov štatistiky rodinných účtov ŠÚ SR.

Splátky úverov vyššie príjmových domácností prepočítané na jedného člena domácnosti boli v roku 2015 zhruba na úrovni 2,4 násobku splátok nižšie príjmových domácností. Na grafe 11 vidieť, že kým medzi rokmi 2012 – 2015 došlo pri vyššie príjmových domácnostiach v nominálnom vyjadrení k poklesu výšky splátok úverov prepočítaných na člena domácnosti, tak pri nižšie príjmových domácnostiach, naopak táto výška splátky narástla. Tu však treba zobrať do úvahy, že kým zadĺženie vyššie príjmových domácností súvisí najmä s úvermi na bývanie, zadĺženie niektorých nižšie príjmových domácností súvisí aj s nutnosťou uspokojiť si svoje základné potreby.

Rastu úverov na Slovensku na makro úrovni, ktorý je rýchlejší aj v porovnaní s krajinami strednej a východnej Európy s podobnou mierou zadĺženosti, sa venuje napr. Rychtárik (2015). Autor upozornil na to, že v roku 2014 bol priemerný rast úverov na Slovensku vôbec najvyšší v rámci celej Európskej únie. Najrýchlejšie rastú úvery s veľmi dlhou splatnosťou, čo je spojené s rastom dostupnosti bývania.

G r a f 11

**Výška splátok úverov vyššie a nižšie príjmových domácností prepočítaných na člena domácnosti, v eur (nominálne ceny)**

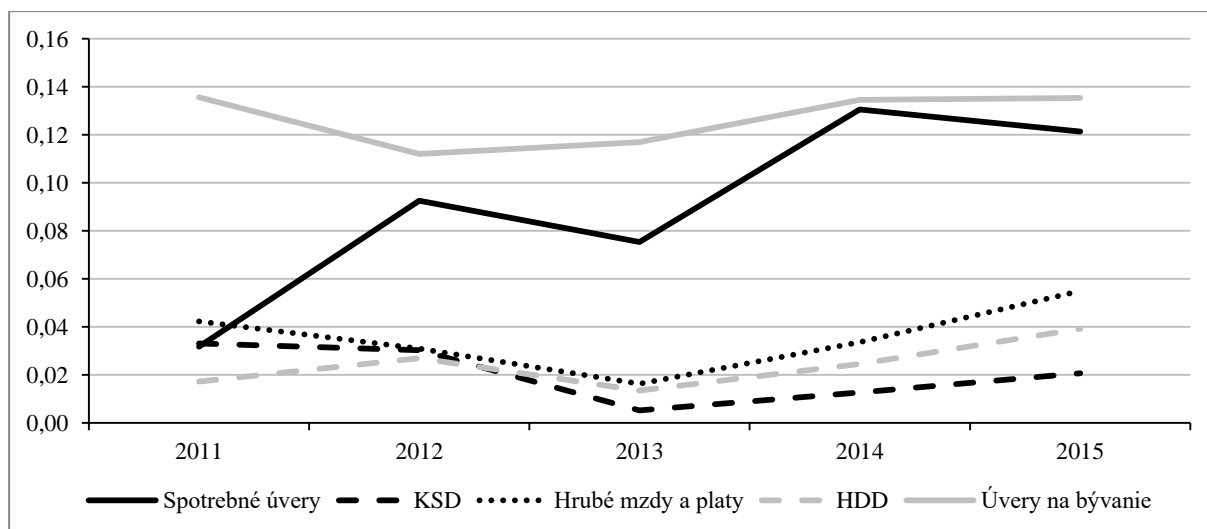


Zdroj: Vlastné spracovanie z údajov štatistiky rodinných účtov ŠÚ SR.

Ako vidieť na grafe 12, tempo rastu úverov na bývanie je počas celého sledovaného obdobia vyššie ako tempo rastu spotrebných úverov. Rovnako však vidieť, že v roku 2011 bolo tempo rastu spotrebných úverov zhruba na rovnakej úrovni ako tempo rastu konečnej spotreby domácností. V nasledujúcom období však dochádzalo k roztváraniu nožníc medzi tempom rastu úverov a tempom rastu konečnej spotreby domácností, t.j. dochádzalo k rastu podielu dlhu na konečnej spotrebe.

G r a f 12

**Medziročná zmena objemu úverov, konečnej spotreby domácností, hrubého disponibilného dôchodku a hrubých miezd a plátov v SR (v nominálnych cenách)**



Poznámka: KSD – konečná spotreba domácností, HDD – hrubý disponibilný dôchodok.

Zdroj: Vlastné spracovanie z údajov ŠÚ SR a NBS.

Výrazný pokles úrokových sadzieb a zlepšenie situácie na trhu práce sprístupnili úvery väčšiemu počtu domácností, teda aj nižšie príjmovým domácnostiam (to sa prejavilo aj na ich zápornom sklone k úsporám, vid' graf 9).

## ZÁVER

Analýza príjmov a výdavkov vyššie a nižšie príjmových domácností ukázala, že kríza prehlbila nerovnosti v oblasti príjmov, avšak rast týchto nerovností sa plne neprejavil v oblasti spotreby. V čase krízy vyššie príjmové domácnosti znížili spotrebné výdavky (prepočítané na člena domácnosti) vo väčšej miere ako nižšie príjmové domácnosti. V období, najmä medzi rokmi 2012 – 2015, tieto spotrebné výdavky nižšie príjmových domácností rástli rýchlejšie ako vyššie príjmových domácností, pričom v oblasti príjmov bola situácia rozdielna. Čisté peňažné príjmy (prepočítané na člena domácnosti) nižšie príjmových domácností rástli pomalšie ako vyššie príjmových domácností. Zároveň v tomto sledovanom období možno pozorovať, že kým sklon k úsporám vyššie príjmových domácností sa zvýšil a dosahuje kladné hodnoty, nižšie príjmové domácnosti majú opäť záporný sklon k úsporám. Zároveň v rozmedzí rokov 2012 – 2015 dochádza k zvýšeniu podielu splátok úverov na čistom peňažnom príjme práve u nižšie príjmových domácností. U vyššie príjmových domácností dochádza, naopak, k ich poklesu, čo bolo ovplyvnené kombináciou faktorov ako pokles úrokových sadzieb (a možnosť zníženia splátok na hypotekárnych úveroch) ako aj rýchlejší rast ich čistých peňažných príjmov v porovnaní s nižšie príjmovými domácnosťami. Práve pokles úrokových sadzieb a mierne zlepšenie situácie na trhu práce sprístupnilo úvery väčšiemu počtu domácností, teda aj tým, nižšie príjmovým domácnostiam ktoré ich využívajú aj na uspokojenie potrieb v oblasti luxusných tovarov a služieb, ktoré sú im častokrát v dôsledku relatívne nízkych príjmov odopreté. Na makro úrovni možno od roku 2011 sledovať roztváranie nožníc medzi tempom rastu úverov a tempom rastu konečnej spotreby domácností, čo indikuje rast podielu dlhu na konečnej spotrebe.

K prehlbovaniu nerovností medzi vyššie a nižšie príjmovými domácnosťami v sledovanom období výrazne prispieval aj cenový vývoj, nakoľko ceny nevyhnutých tovarov a služieb rástli omnoho rýchlejšie ako ceny luxusných tovarov a služieb, pričom práve tie v spotrebnom koši nižšie príjmových domácností tvorili najväčší podiel. Deflačné tendencie, ktoré sa na Slovensku začali prejavovať v rozmedzí rokov 2013 – 2015 podporili spolu s poklesom úrokovej miery a väčšou dostupnosťou úverov a pôžičiek ako aj zlepšovaním situácie na trhu práce realizovanie odloženej domácej spotreby najmä u nižšie príjmových domácností, čím sa mierne znížili nerovnosti v oblasti spotreby.

Vo všeobecnosti domácnosti využívajú (napr. v čase poklesu príjmov) na vyrovnávanie spotreby: úspory, pôžičky, úvery, pravidelné príjmy od iných členov rodiny alebo vládne transfery. V štruktúre príjmov najmä nižšie príjmových ale aj tých vyššie príjmových domácností majú majetkové príjmy (t.j. príjem z úrokov, dividendy, zisky z kapitálových investícií,



či príjem z prenájmu hnutel'ného a nehnuteľného majetku), ktoré by domácnostiam umožňovali efektívne vyrovnávať spotrebu v čase, len relatívne veľmi nízky podiel. Podobne nízky podiel majú aj pravidelné príjmy od iných domácností. Jednoznačne najvyšší podiel na čistých peňažných príjmoch vyššie aj nižšie príjmových domácností majú pracovné príjmy. V čase vypuknutia krízy, s rastom miery nezamestnanosti (najmä tých nižšie kvalifikovaných pracovných síl), klesali pracovné príjmy výraznejšie najmä u nižšie príjmových domácností. Je možné predpokladať, že tieto domácnosti z dôvodu relatívne nízkych príjmov už v predkrízovom období neboli schopné tvorby tzv. peňažného vankúša, ktorý by ich ochránil v čase zhoršenia situácie na trhu práce. Dôležitú úlohu tu zohrali sociálne príjmy, ktorých podiel na celkových príjmoch v čase krízy rástol, čím čiastočne pomohol vykompenzovať výpadok pracovných príjmov. Z pohľadu správneho nastavenia sociálnej politiky ako aj iných nástrojov hospodárskej politiky je tak dôležité poznať ako sa zmeny príjmov transformujú do spotreby a aké možnosti domácnosti využívajú na vyrovnanie straty pracovných príjmov v čase poklesu ekonomickej aktivity v krajine.

Tieto poznatky sú dôležité z pohľadu pochopenia efektov pôsobenia redistribučných politík ako aj nastavenia stratégií boja proti chudobe. V súvislosti so znižovaním (regionálnych) nerovností by sa bolo vhodné okrem iného zamerať aj na efektívne nastavenie politík smerovaných na znižovanie nedokonalostí trhu práce ako aj znižovanie inštitucionálnych zlyhaní, ktoré ovplyvňujú tvorbu pracovných miest. Veľký význam pri znižovaní nerovností má aj vzdelávanie a to najmä v kontexte technologických zmien. Je možné predpokladať, že technologické faktory by mohli v budúcnosti podporiť ďalšie prehlbovanie príjmových nerovností a teda aj nerovností v oblasti spotreby. Mnohé pracovné pozície (najmä tie, ktoré vykonávajú nižšie kvalifikované pracovné sily) budú vytláčané procesom automatizácie. Zlepšovanie kvality vzdelania a eliminovanie bariér (najmä finančných) k vyššiemu vzdelaniu ale aj podpora a zvyšovanie kvality odborného vzdelávania sú dôležité z pohľadu znižovania rozptylu pracovných príjmov. Otázne však zostáva, do akej miery budú postačujúce opatrenia súvisiace so zvyšovaním kvalifikácie a do akej miery bude potrebné zväziť aj iné opatrenia, napr. opatrenia týkajúce sa redistribučnej hospodárskej politiky. Do budúcnosti sa tiež ukazuje ako problematický demografický vývoj, ktorý by mohol prehĺbiť už existujúce nerovnosti v príjmoch ale aj v spotrebe medzi regiónmi. Riziko prehlbovania rozdielov medzi regiónmi v súvislosti s demografickým vývojom súvisí aj s vysídľovaním a zhoršujúcou sa vekovou štruktúrou vidieckych oblastí, v ktorých dochádza k rastu počtu osôb v poproduktívnom veku v pomere k počtu osôb v produktívnom veku. Tieto skutočnosti sa v budúcnosti odzrkadlia nielen na celkovej výške spotrebných výdavkov v regiónoch (vzhľadom na relatívne nízku úroveň dôchodkov), ale aj na štruktúre spotreby.

## LITERATÚRA

AGUIAR, M.A. – BILS, M. (2015): Has Consumption Inequality Mirrored Income Inequality? *American Economic Review*, vol. 105(9), pp. 2725 – 2756.

ATTANASIO, O.P. – PISTAFERRI, L. (2016): Consumption inequality. *Journal of Economic Perspectives*, Vol. 20, No 2, pp. 1-27. Dostupné na: <<https://web.stanford.edu/~pista/JEP.pdf>>, dňa 3. 3. 2017.

BANKS, J. – BLUNDELL, R. – LEWBEL, A. (1997): Quadratic Engel curves and consumer demand. *Review of Economics and Statistics* 79, pp. 527 – 539.

BARBA, A. – PIVETTI, M. (2009): Rising Household Debt. Its Causes and Macroeconomic Implications. A long-period analysis. *Cambridge Journal of Economics* 33 (1), pp. 113 – 137.

BLUNDELL, R. – PISTAFERRI, L. – SAPORTA-EKSTEN, I. (2014): Consumption inequality and family labor supply. Working paper series No 1656. European Central Bank. Dostupné na: <<https://www.ecb.europa.eu/pub/pdf/scpwps/ecbwp1656.pdf>>, dňa 3. 3. 2017.

DABLA-NORRIS, E. et al. (2015): Causes and Consequences of Income Inequality: A Global Perspective. IMF. Strategy, Policy, and Review Department. Dostupné na: <<https://www.imf.org/external/pubs/ft/sdn/2015/sdn1513.pdf>>, dňa 7. 3. 2017.

DOMONKOS, T. - OSTRIHOŇ, F. (2015): Inclusive Growth in Selected Central European Countries. In *Ekonomický časopis*, roč. 63, č. 9, s. 906 – 921. ISSN: 0013-3035.

DOVÁĽOVÁ, G. – KÖNIG, B. (2016): Nerovnosti v oblasti spotreby v SR. In *Forum Statisticum Slovacum*, roč. 12, č. 1, s. 7 – 15. ISSN 1336-7420.

EURÓPSKA KOMISIA (2015): Správa o krajine, Slovensko 2015. Dostupné na: <[http://ec.europa.eu/europe2020/pdf/csr2015/cr2015\\_slovakia\\_sk.pdf](http://ec.europa.eu/europe2020/pdf/csr2015/cr2015_slovakia_sk.pdf)>, dňa 12. 3. 2017.

FISHER, J. et al. (2016): Inequality and Mobility using Income, Consumption, and Wealth for the Same Individuals. National Poverty Center Working Paper Series No. 16-02. Dostupné na: <<http://npc.umich.edu/publications/u/2016-02-npc-working-paper.pdf>>, dňa 3. 3. 2017.

JAPPELLI, T. – PISTAFERRI, L. (2009): Does Consumption Inequality Track Income Inequality in Italy? Centre for Studies in Economics and Finance. Working paper No. 229. Dostupné na: <<http://www.csef.it/WP/wp229.pdf>>, dňa 4. 3. 2017.

KÖNIG, B. – DOVÁĽOVÁ, G. (2016): Trends in Household Consumption Inequalities in Slovakia : Empirical Evidence. In *Ekonomický časopis*, roč. 64, č. 3, s. 238 – 259.

KÖNIG, B. – DOVÁĽOVÁ, G. (2015): Consumption and Income Inequalities in Conditions of Slovakia. In *Inclusive growth and employment in Europe: peer-reviewed international conference proceedings*, Bratislava 3rd-4th november 2015. Bratislava: Institute of Economic research of SAS, p. 113 – 125. ISBN 978-80-7144-252-3.

KRUEGER, D. – PERRI, F. (2005): Does Income Inequality Lead to Consumption Equality? Evidence and Theory. Federal Reserve Bank of Minneapolis, Research Department Staff

Report 363. Dostupné na: <<https://www.minneapolisfed.org/research/sr/sr363.pdf>>, dňa 4. 3. 2016.

MV SR (2017): Celkový počet evidovaných vozidiel v SR. Dostupné na: <<http://www.minv.sk/?celkovy-pocet-evidovanych-vozidiel-v-sr>>, dňa 18. 3. 2017.

OECD (2013): OECD Regions at a Glance 2013. OECD Publishing. Dostupné na: <[http://dx.doi.org/10.1787/reg\\_glance-2013-en](http://dx.doi.org/10.1787/reg_glance-2013-en)>, dňa 12. 3. 2017.

OECD (2016): OECD Regions at a Glance 2016. OECD Publishing. Dostupné na: <[http://www.apah.pt/media/publicacoes\\_tecnicas\\_sector\\_saude\\_2/OECD-Regions\\_at\\_a\\_Glance\\_2016.pdf](http://www.apah.pt/media/publicacoes_tecnicas_sector_saude_2/OECD-Regions_at_a_Glance_2016.pdf)>, dňa 12. 3. 2017.

PAUHOFOVÁ, I. – DOVÁĽOVÁ, G. (2014): Spotrebiteľské správanie sa strieborných – nové výzvy a príležitosti. In Páleník a kol. Strieborná ekonomika. Potenciál na Slovensku. Bratislava: EÚ SAV. ISBN: 978-80-7144-234-9.

PAUHOFOVÁ, I. (2010): Regionálna príjmová stratifikácia populácie Slovenska. In: PAUHOFOVÁ, I. – HUDEC, O. – ŽELINSKÝ, T. (eds.): Sociálny kapitál, ľudský kapitál a chudoba v regiónoch Slovenska. Košice: Ekonomická fakulta TU Košice. ISBN: 978-80-553-0573-8.

PAUHOFOVÁ, I. (2012): Generovanie chudoby vo vidieckych regiónoch Slovenska v krízovom období. In: PAUHOFOVÁ, I. – ŽELINSKÝ, T. (eds.): Nerovnosť a chudoba v Európskej únii a na Slovensku. Košice: Ekonomická fakulta Technickej univerzity. ISBN: 978-80-553-1225-5.

PIKETTY, T. (2014): Capital in the Twenty-First Century. Harvard University Press. ISBN: 978-0674430006.

RYCHTÁRIK, Š. (2015): Zadlžovanie domácností. NBS, Biatec roč. 23., č. 3. Dostupné na: <[http://www.nbs.sk/\\_img/Documents/\\_PUBLIK\\_NBS\\_FSR/Biatec/Rok2015/03-2015/05\\_biatic\\_3-15\\_rychtarik.pdf](http://www.nbs.sk/_img/Documents/_PUBLIK_NBS_FSR/Biatec/Rok2015/03-2015/05_biatic_3-15_rychtarik.pdf)>, dňa 17. 3. 2017.

SURMANOVÁ, K. – FURKOVÁ, A. – REIFF, M. (2015): Estimation and analysis of consumption function in Slovakia. Mathematical methods in economics: conference proceedings of the 33rd International conference: Cheb, Czech Republic, September 9. – 11. 2015. Plzeň: University of West Bohemia. ISBN 978-80-261-0539-8.

Štatistický úrad SR (2016): Príjmy, výdavky a spotreba súkromných domácností SR. Bratislava. ISBN: 978-80-8121-473-8.

ŠTEFÁNIK, M. a kol. (2013): Modeling the Economic Potential of the Silver Economy. NEUJOBS Working Paper No. D 12.3.

YELLEN, J. (2014): Perspectives on Inequality and Opportunity from the Survey of Consumer Finances. Remarks at the Conference on Economic Opportunity and Inequality, Federal Reserve Bank of Boston. Dostupné na: <<https://www.federalreserve.gov/newsevents/speech/yellen20141017a.htm>>, dňa 4. 3. 2017.