

eúsav

Ekonomický ústav SAV
Institute of Economic Research SAS

WORKING PAPERS

43

Karol Morvay

**ŠTRUKTÚRNE ŠPECIFIKÁ VÝVOJA
ZAMESTNANOSTI A PRÍJMOV V SR
A ICH SÚVISLOSTI S POVAHOU
EKONOMICKÉHO RASTU**

ISSN 1337-5598 (elektronická verzia)

AUTOR

Ing. Karol Morvay, PhD.

RECENZENTI

Ing. Ivana Šikulová, PhD.

Ing. Gabriela Dováľová, PhD.

Práca bola vypracovaná v rámci projektu APVV-0750-11 „Štruktúrne zmeny v slovenskej ekonomike – predpoklad prechodu do vyššieho štádia rozvoja“.

ABSTRAKT

Štruktúrne špecifiká vývoja zamestnanosti a príjmov v SR a ich súvislosti s povahou ekonomického rastu

Jednou z charakteristík ekonomického vývoja na Slovensku od polovice 90. rokov bolo, že bol potrebný veľmi silný ekonomický rast k tomu, aby sa dosiahol nejaký rast zamestnanosti. Preukazujeme tu, že vzťah medzi ekonomickým rastom a zamestnanosťou na Slovensku sa odlišuje nielen od podoby tohto vzťahu vo vyspelejších ekonomikách EU, ale sa odlišuje aj od situácie v iných krajinách strednej a východnej Európy. Ekonomický rast na Slovensku bol ťahaný aktivitou sektorov, v ktorých bola pracovná náročnosť rastu veľmi nízka. Prejavmi takéhoto ekonomického rastu sú: nízka miera zamestnanosti, špecifická štruktúra zamestnanosti alebo nízka váha miezd na príjmoch v ekonomike...

KLÚČOVÉ SLOVÁ:

zamestnanosť, ekonomický rast, produktivita práce, pracovná náročnosť rastu, štruktúrne zmeny

ABSTRACT

Structural particularities of the employment and income development in Slovakia and their relation to the nature of economic growth

Since the second half of the 90's, the economic development in Slovakia was characterized by the need for very high economic growth rates to achieve some increase of employment. This paper demonstrates that the relation between economic growth and employment in Slovakia differs not only from such relation in the more advanced EU economies, but also from the situation in other Central and Eastern European countries. The economic growth of Slovakia has been driven by those sectors, in which the employment intensity of output growth was very low. The symptoms of such an economic growth are low employment rate, specific employment structure or low share of wages in incomes of the economy.

KEYWORDS:

employment, economic growth, labour productivity, labour intensity of growth, structural changes

JEL CLASSIFICATION: J21, J24, O11

Za obsah a jazykovú úroveň zodpovedá autor.

Technické spracovanie: Lenka Bartošová

Ekonomický ústav SAV, Šancová 56, 811 05 Bratislava, www.ekonom.sav.sk

KONTAKT: karol.morvay@yahoo.com

OBSAH**ÚVOD**

1. PRACOVNE NENÁROČNÝ RAST: RAST TVORIACI NAPÁTIE	5
2. ZVLÁŠTNÝ EKONOMICKÝ RAST - ZVLÁŠTNA ŠTRUKTÚRA ZAMESTNANOSTI - ZVLÁŠTNA ŠTRUKTÚRA PRÍJMOV	15
2.1. Miera zamestnanosti s takmer konštantným odstupom od priemeru EÚ	15
2.2. Nielen málo zamestnanosti, ale aj v neobvyklej štruktúre	15
2.3. Klesanie váhy miezd v štruktúre príjmov	17
ZÁVER	20
LITERATÚRA	21

ÚVOD

Ak sa má slovenská ekonomika dostať medzi najvyspelejšie ekonomiky, potrebuje zmenu v povahe ekonomického rastu a štruktúry hospodárstva v najširšom význame. Tieto kvalitatívne zmeny by mali zabezpečiť lepší prínos ekonomického rastu pre zamestnanosť (a pre parametre trhu práce všeobecne). Dosahovanie veľmi vysokých temp rastu ekonomiky, aké v minulosti prinášali rozmach zamestnanosti, je v budúcnosti nepravdepodobné. K možnostiam formovania takýchto ekonomických štruktúr (a ekonomického rastu) má prispieť výskum, ktorého súčasťou je aj tento príspevok.

Pravda, ciele tohto príspevku ešte nesiahajú tak ďaleko. Má však ukázať na súvislosti medzi niektorými štruktúrnymi charakteristikami ekonomického rastu a s nimi spojenými štruktúrnymi zvláštnosťami v zamestnanosti či príjmoch.

Štruktúry javov na trhu práce možno chápať rôzne. Zaoberáme sa tu predovšetkým týmito problémami: Prečo bol potrebný mimoriadne silný ekonomický rast k tomu, aby sa aspoň mierne zvyšovala zamestnanosť? Ako to súvisí so štruktúrnymi charakteristikami ekonomického rastu? A ako s tým súvisia niektoré štruktúrne zmeny na trhu práce ako rozmach samozamestnávania či prepad mzdovej kvóty (váhy miezd na sume príjmov)? Aké z nich vyplývajú riziká?

Hľadanie odpovedí na takéto a podobné otázky by mohlo napomôcť pri definovaní želaných či očakávaných (široko chápaných) štruktúrnych zmien v ďalších fázach výskumu.

1. PRACOVNE NENÁROČNÝ RAST: RAST TVORIACI NAPÄTIE

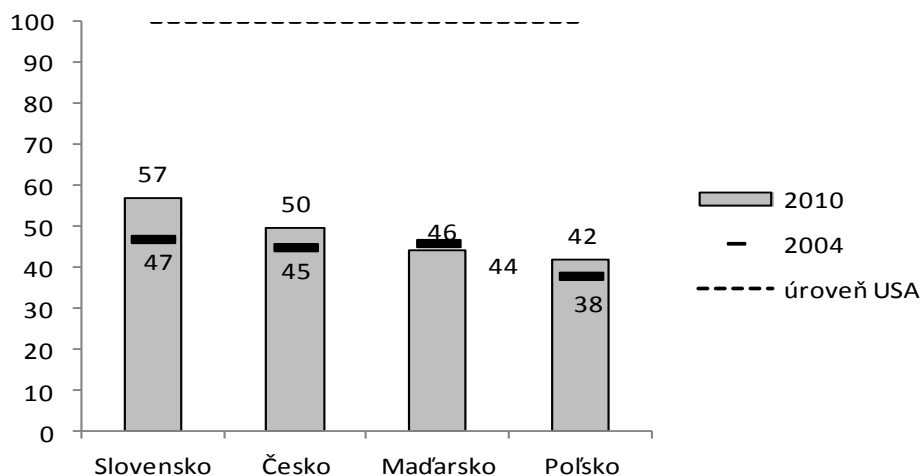
Kritická hodnota ekonomického rastu, pri ktorej už pravdepodobne začne rásť aj zamestnanosť, bývala na Slovensku v minulosti položená vysoko. Táto kritická hodnota sa nazýva aj prahom rastu zamestnanosti. Vychádzame tu z pojmu „employment threshold“ (alebo v nem. literatúre „Beschäftigungsschwelle“), ktorý môže byť chápaný ako hodnota rastu, pri ktorej zostáva zamestnanosť konštantná alebo hodnota, nad ktorou zamestnanosť už rastie (napr. Flaig – Rottmann, 2005, k chápaniu tohto pojmu napr. aj Morvay, 2009). Pri podobných analýzach používali autori výraz „náročnosť rastu na zamestnanosť- employment intensity of growth“ (pozri napr. Kapsos, 2005 - rozsiahlu štúdiu obsahujúcu globálne komparácie pracovnej intenzity rastu, podobne napr. Padalino-Vivarelli, 1997) alebo „elasticita zamestnanosti- employment elasticity“ (Choi, 2007). Pravda, kvantitatívne vyjadrenie používaných parametrov môže byť odlišné ako v tomto príspevku (napr. Kapsos používa koeficienty elasticity zmeny zamestnanosti pri zmene HDP, my používame prahovú hodnotu zmeny HDP pri ktorej začína rásť zamestnanosť), výpovedná schopnosť výsledkov je však príbuzná. My tu volíme už spomínaný výraz „prah rastu zamestnanosti“ vzhľadom na to, že pracujeme s kritickými - prahovými hodnotami ekonomického rastu, pri ktorých prechádza konštantná zamestnanosť do rastúcej.

Ak je tento prah položený vysoko, znamená to potrebu usilovať sa o kontinuálne veľmi vysoké tempá ekonomického rastu v záujme zabezpečovania aspoň nejakého prírastku zamestnanosti. To však zrejme nie je želaná línia pre budúcu hospodársku politiku.

Aj keby sme odhliadli od aktuálnych celoeurópskych ekonomických otrasov, ani vtedy by nebolo namieste očakávať dlhodobejšiu expanziu slovenskej ekonomiky podobnú tej z obdobia pred rokom 2009. Zo zákonitostí reálnej konvergenie vyplýva, že pri postupnom dobiehaní výkonnosti najvyspelejších ekonomík sa znižuje šanca pre opakované výrazné skoky vo výkonnosti ekonomiky. To neznamená, že klesá pravdepodobnosť výskytu dlhšieho obdobia s výnimočne silným ekonomickým rastom (hoci celkom vylúčiť ho nemožno). A ak k tomu pridáme problém externej bariéry ekonomického rastu (dlhová kríza), je zrejme vhodné pracovať s očakávaním slabšieho ekonomického rastu v dlhodobejšom horizonte. Môže ísť o také tempá rastu, pri ktorých by v minulosti zamestnanosť v slovenskej ekonomike väčšinou nerástla.

Vysoká hodnota prahu rastu zamestnanosti je typická pre ekonomiky, ktoré v produktivite výrazne zaostávajú za špičkou. Tieto ekonomiky prekonávajú technologickú medzeru. Vplyvom nových technológií silno rastie produktivita, krajina dobieha svetovú špičku v technológiách aj v produktivite. V dôsledku toho je možné dosiahnuť aj relatívne vysoké tempá rastu výstupu ekonomiky bez potreby významnejšieho zvyšovania zamestnanosti. Až rast výstupu ekonomiky nad určitou kritickou hranicou (t.j. prahom rastu zamestnanosti) je spojený s rastom počtu pracujúcich. Rast produktivity v ekonomike s nízkou východiskovou úrovňou kapitálového vybavenia umožňuje dosiahnuť relatívne solídny ekonomický rast hoci aj pri nerastúcom počte pracujúcich (tento jav vysvetľuje Solowov-Svanov model ekonomického rastu).

Graf 1
Hodinová produktivita práce v krajinách V4 (úroveň USA = 100)

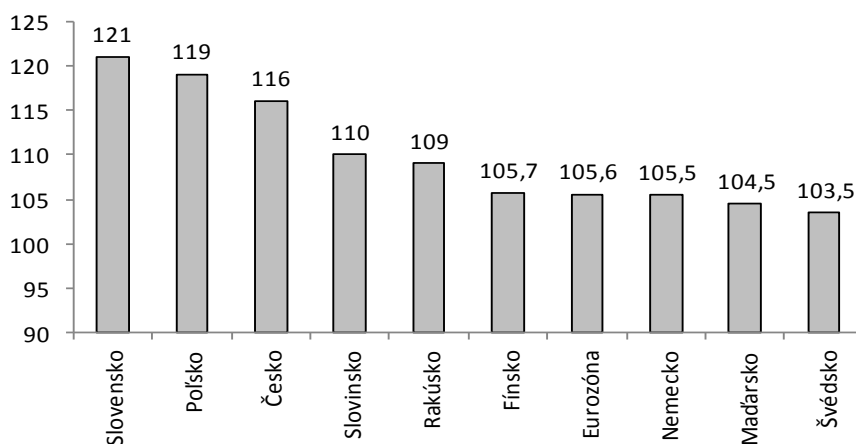


Prameň: OECD

Ako vidno v grafe 1, produktivná medzera (tu chápaná ako zaostávanie za hodinovou produktivitou v USA) je stále značná. Slovenská ekonomika dosahovala v roku 2010 asi 57 % hodinovej produktivity USA. Ak však zoberieme do úvahy, že v roku 2004 to bolo iba 47 %, je pokrok v prekonávaní produktivnej medzery dobre viditeľný. A zároveň možno konštatovať, že slovenská ekonomika bola v danom období z krajín V4 najúspešnejšia v prekonávaní produktivnej medzery.

Mimoriadny nárast v produktivite v SR azda ešte viac vynikne pri porovnaní kumulatívnych zmien v hodinovej produktivite práce (graf 2). V období 2005-2011 sa zvýšila produktivita práce v slovenskej ekonomike o 21 %. Pre porovnanie sú uvedené výsledky za skupinu krajín strednej- a východnej Európy (SVE 5) a skupiny vyspelejších krajín EÚ¹.

Graf 2
Kumulatívny index zmeny hodinovej produktivity práce v roku 2011
 (úroveň 2005=100)



Prameň: OECD

¹ Ide o krajiny, ktorých údaje budú neskôr použité pri medzinárodných porovnaníach prahu pre rast zamestnanosti.

Pravda, druhou stranou tohto úspechu v prekonávaní produktívnej medzery je skutočnosť, že ekonomický rast v SR bol málo závislý od rastu počtu zapojených pracovných síl.

Prístupy k vyjadreniu prahovej hodnoty rastu HDP, pri ktorej už pravdepodobne rastie aj zamestnanosť (už spomínaný prah rastu zamestnanosti) môžu byť rôzne, my tu volíme nasledovný postup:

- Vychádzame z predpokladu, že aktuálny vývoj zamestnanosti súvisí nielen s aktuálnym, ale aj predchádzajúcim vývojom výkonu ekonomiky. (Inak povedané, vývoj zamestnanosti s určitým – nepravidelným – omeškaním reaguje na vývoj výstupu).
- Ako údajovú základňu používame údaje ročných národných účtov (zdroj: ŠÚ SR). Ako ukazovateľ výstupu volíme pridanú hodnotu v základných stálych cenách. Podľa dostupnosti dostatočne kvalitného časového radu pracujeme s údajmi za obdobie 1997 – 2010 tam, kde ide o makroekonomické pohľady na celú ekonomiku, a za obdobie 1997 – 2009 v prípade práce s odvetvovými či sektorovými pohľadmi. Zamestnanosť je tiež vyjadrená podľa metodiky národných účtov.
- Práh rastu zamestnanosti „Prz“ sme definovali ako podiel indexov medziročnej zmeny výstupu a indexov medziročnej zmeny zamestnanosti (s tým, že index zmeny zamestnanosti v čase t bol dávaný do pomeru s indexmi výstupu v roku t a $t-1$, pozri rovnicu (1)). Pravda, toto je iba jedna z možností chápania tzv. prahu rastu zamestnanosti. Ako je uvedené vyššie, snažíme sa tu zobrať do úvahy predpoklad, že zmeny zamestnanosti v danom momente nesúvisia iba s momentálnym vývojom výkonu ekonomiky, ale aj s vývojom v dlhšom období. Preto pracujeme so zmenami výkonu v dvoch po sebe nasledujúcich obdobiach² (viď čitateľa zlomku v rovnici 1). Nižšia hodnota „Prz“ znamená pružnejšiu reakciu zamestnanosti na zvýšenie výstupu (aj slabší rast výstupu zvyšuje zamestnanosť; ekonomický rast je pracovne náročnejší). Vysoká hodnota „Prz“ znamená, zamestnanosť nereaguje pružne a je potrebný silný rast výstupu odvetvia na to, aby rástla aj zamestnanosť. Mimoriadne slabá reakcia zamestnanosti na zmenu výkonu v SR je viditeľná v grafe 3. Práh rastu zamestnanosti je z vybraných krajín najvyšší na Slovensku. V priemere až pri hodnotách reálneho rastu ekonomiky nad 4% sa v sledovanom období objavoval rast zamestnanosti. V Nemecku a Francúzsku na to stačilo tempo rastu ekonomiky pod hranicou 1 %.

$$(1) \quad \text{Prz} = 100 * \frac{\delta(\text{PHO}_t) + \delta(\text{PHO}_{t-1})}{\delta(\text{ZAM}_t)*2} - 100$$

Kde

Prz - prah rastu zamestnanosti,

PHO - pridaná hodnota odvetvia,

ZAM - zamestnanosť v danom odvetví (presnejšie počet pracujúcich),

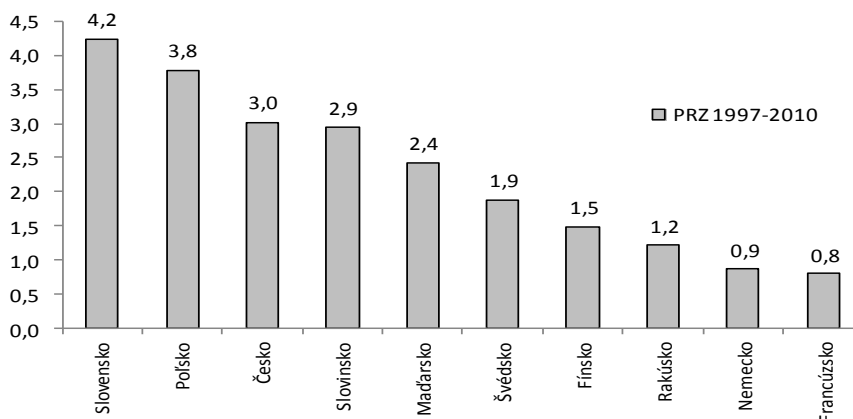
t - dané obdobie (konkrétne rok)

$\delta(\cdot)$ - označuje index medziročnej zmeny príslušnej veličiny

² V tomto sa tu použitý prístup líši od prístupu, ktorý použil napr. Kapsos (2005).

Z medzinárodného porovnania (graf 3 alebo tabuľka 1) vyplýva jednoznačne najvyššia hodnota prahu rastu zamestnanosti na Slovensku. Pre rast zamestnanosti v SR sa v priemere musel dosahovať rast reálnej HPH až na úrovni 4,2 % (v intervale rokov 1997- 2010). Do porovnávania sme vybrali skupinu 5 krajín strednej a východnej Európy (ďalej SVE 5) a 4 z najvyspelejších ekonomík EÚ. Za povšimnutiahodné považujeme:

G r a f 3

Prah rastu zamestnanosti (Prz) v medzinárodnom porovnaní

Prameň: vlastné výpočty autora podľa databáz Eurostatu.

- V krajinách SVE sú hodnoty prahu podstatne vyššie ako vo vybranej štvorici vyspelejších európskych ekonomík. Tu sa zrejme odráža silný rast produktivity: tieto ekonomiky zabezpečujú svoj ekonomický rast masívnymi prírastkami produktivity bez potreby výraznejšieho zvyšovania zamestnanosti. Hodnota za SR (za celú ekonomiku) je vysoká aj na pomery SVE 5 a je niekoľkonásobkom hodnôt vo vyspelejších ekonomikách. Kapsos (2005) uvádza, že v strednej a východnej Európe došlo k prudkému poklesu hodnoty ukazovateľa pracovnej náročnosti rastu v období po roku 1999 (sledoval vývoj po rok 2003- pozn. autora). V menovanej práci je na účely sledovania pracovnej intenzity rastu pracovná sila členená rodovo aj vekovo a pre región SVE sa uvádza: „*Je jasné, že v krajinách strednej a východnej Európy rástla produktivita na úkor rastu zamestnanosti počas väčšiny obdobia po rozpade Sovietskeho zväzu. Mládež dopadla najhoršie - nezamestnanosť mladých prudko stúpila, kým ich pracovná participácia upadla... V protiklade s globálnymi trendmi, pracovná intenzita v kategórii žien sa vyvíjala horšie ako v prípade mužov*“ (tamtiež, s. 14). My sa tu bližšie nevenujeme diferenciám v pracovnej intenzite podľa rodu a veku pracovnej sily, voľíme skôr sledovanie rozdielov podľa odvetvia economickej aktivity.
- Extrémna je hodnota tohto prahu v SR v priemyselnej výrobe. V sektore priemyselnej výroby je prah rastu zamestnanosti všeobecne vyšší (aj vo vyspelejších ekonomikách). Hodnota za Slovensko, mierne presahujúca 10 %, však v tomto súbore ekonomík nemá konkurenciu. V rámci priemyselnej výroby boli na Slovensku zaznamenané mimoriadne vysoké hodnoty (vzhľadom na hodnoty v iných ekonomikách) prahu v odvetviach ako výroba potravín; drevársky priemysel; výroba nekovových minerálnych výrobkov; výroba strojov a zariadení; výroba dopravných prostriedkov aj výroba inde nezaraďená.

- V stavebníctve aj v odvetviach služieb je hodnota prahu rastu zamestnanosti vo všeobecnosti nižšia. Bežne sa objavujú aj záporné hodnoty výšky prahu: znamená to možnosť rastu zamestnanosti aj bez rastu reálnej hrubej pridanej hodnoty v danom odvetví. Prekvapujúco pôsobí relatívne vysoká hodnota za SR v stavebníctve; verejnej správe; vzdelávaní aj ostatných spoločenských, sociálnych a osobných službách.
- V odvetviach ako hotely a reštaurácie; doprava; skladovanie a komunikácie či nehnuteľnosti, prenajímanie a obchodné služby bol aj v SR prah rastu zamestnanosti nízky (podobne v ostatných ekonomikách). Rozmach takýchto odvetví je tesne previazaný s rastom zamestnanosti.

T a b u ľ k a 1

Pomer dynamiky zmien reálnej hrubej pridanej hodnoty a zamestnanosti (t.j. výška prahu rastu zamestnanosti) v odvetviach v období 1997- 2010

	SR	ČR	MR	PR	SI	RAK	SRN	FIN	SVE
Ekonomika - všetky aktivity	4,2	3,0	2,4	3,8	2,9	1,2	0,9	1,5	1,9
Poľnohospodárstvo, lesníctvo	13,9	5,0	12,6	6,7	3,4		2,1	3,5	5,5
Ťažba	10,7	0,8	12,9	-2,9	8,2		1,5	4,0	-1,4
Priemyselná výroba	10,1	6,5	5,7	7,8	6,1		2,0	6,2	5,8
v tom:									
Výroba potravín, nápojov a tabaku	11,2	3,3	-2,7		1,2		-1,3	4,9	1,9
Výroba textilu a odevov	8,3	6,7	1,7		5,4		3,6	2,6	1,8
Výroba kože a výrobkov z kože	7,3	6,1	2,0		5,1		2,2	4,5	2,4
Spracovanie dreva	11,5	6,2	4,8		6,3		2,4	3,9	3,1
Výroba celulózy a papiera	6,7	6,9	5,3		5,8		3,2	3,4	2,7
Výroba rafinovaných ropných produktov	21,2	33,2	-2,1		39,2		15,0	10,4	23,9
Výroba chemikálií, chemických výrobkov	7,9	3,6	1,2		7,9		4,6	4,9	6,3
Výroba výrobkov z gumy a plastov	10,1	12,0	6,1		3,5		2,7	3,1	4,3
Výroba iných nekovových nerast. výrobkov	11,9	6,6	6,2		5,1		2,4	1,9	4,8
Výroba kovov a výrobkov z kovov	8,7	0,5	4,0		5,6		1,7	2,8	0,7
Výroba strojov a zariadení i. n.	16,8	8,1	9,2		6,4		1,2	3,6	2,8
Výroba elektrických a optických zariadení	14,7	10,5	16,9		8,0		6,7	16,3	23,2
Výroba dopravných prostriedkov	20,4	12,6	9,1		8,8		3,2	1,2	4,5
Výroba inde nezaraďená	16,6	6,1	3,6		4,8		1,1	1,5	5,9
Dodávka elektriny, plynu, vody	2,4	2,4	-0,3	1,7	3,4		3,6	3,1	-0,9
Stavebníctvo	4,5	-0,6	0,1	0,4	1,5		-0,1	-0,5	-1,4
Veľko- a maloobchod	5,2	7,9	2,8	2,7	3,5		1,7	1,6	3,7
Hotely a reštaurácie	0,2	-7,4	-1,8	0,9	0,6		-1,3	1,1	0,4
Doprava, skladovanie a komunikácie	0,6	2,8	4,6	4,0	3,1		2,7	2,9	2,6
Finančné sprostredkovanie	-1,6	5,5	-3,5	10,2	6,2		1,3	2,5	2,8
Nehuteľnosti, prenajímanie a obchod. služby	1,1	-1,1	-2,5	-1,0	-1,5		-1,5	-1,4	-1,1
Verejná práva a obrana; povinné soc. zabezp.	6,3	0,6	1,6	-3,1	1,4		1,1	0,0	0,8
Vzdelávanie	4,2	1,8	1,9	-0,7	1,2		-1,1	-0,4	-0,2
Zdravotníctvo a sociálna starostlivosť	1,0	-3,7	1,6	1,8	1,0		1,6	-1,1	0,8
Iné spoločenské, sociálne a osobné služby	7,4	-1,6	-0,2	-1,0	-0,3		-1,4	-0,7	1,1

Poznámky: SR - Slovenská republika, ČR - Česká republika, MR - Maďarsko, PR - Poľsko, SI - Slovinsko, RAK - Rakúsko, SRN - Nemecko, FIN - Fínsko, SVE - Švédsko

Prameň: vlastné výpočty podľa údajov Eurostat-u.

Z uvedeného vyplýva, že vysoká úroveň prahu rastu zamestnanosti v slovenskej ekonomike je skôr prierezový problém: týka sa širokého okruhu odvetví. Obzvlášť výrazný je však tento problém v priemyselnej výrobe. Ďalej budeme zisťovať, v akej miere sa ekonomický rast v SR sa v uplynulom období opieral o expanziu takých aktivít, v ktorých je najslabšia väzba medzi vývojom výstupu a vývojom zamestnanosti. Predpokladáme, že nielen prekonávanie produktívnej medzery, ako aj štruktúrne charakteristiky ekonomických aktivít pôsobili proti výraznejšiemu rastu zamestnanosti.

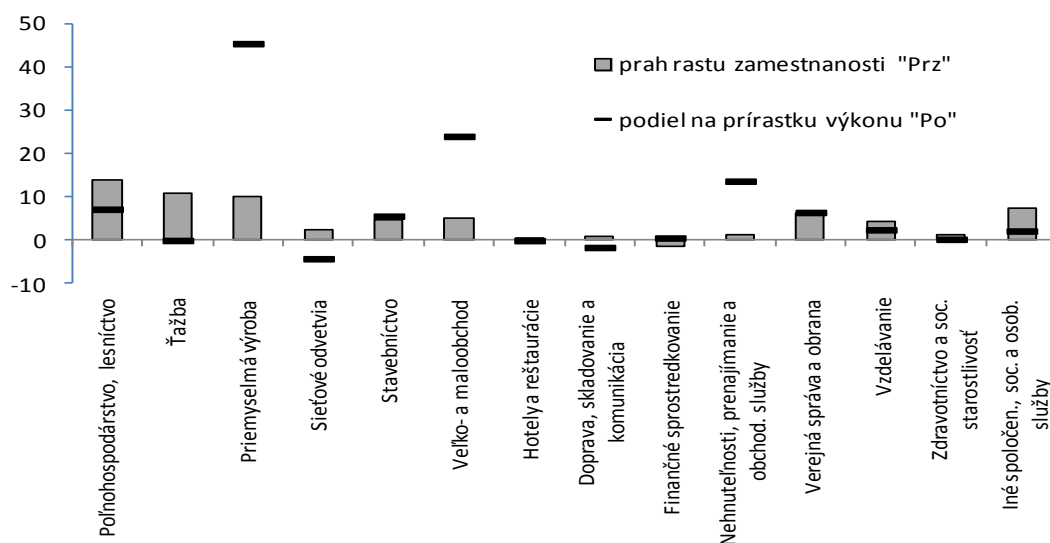
Pre potreby detailnejšieho pohľadu sme vyjadrili prah rastu zamestnanosti „Prz“ pre každý zo 14 základných odvetví a zároveň sme vyjadrili podiel každého z týchto odvetví na celkovom prírastku pridanej hodnoty v ekonomike „Po“.

$$(2) Po = 100 * \frac{PHO_{2009} - PHO_{1997}}{PHT_{2009} - PHT_{1997}}$$

- Po - podiel odvetvia na prírastku pridanej hodnoty v celej ekonomike
 PHO - pridaná hodnota odvetvia (absolútne vyjadrenie, v stálych cenách)
 PHT - pridaná hodnota za celú ekonomiku (absolútne vyjadrenie, v stálych cenách)

G r a f 4

Prah rastu zamestnanosti v odvetviach a podiel týchto odvetví na kumulatívnom prírastku výkonu ekonomiky SR (v období 1997 – 2009)



Prameň: vlastné výpočty autora podľa databáz Eurostatu.

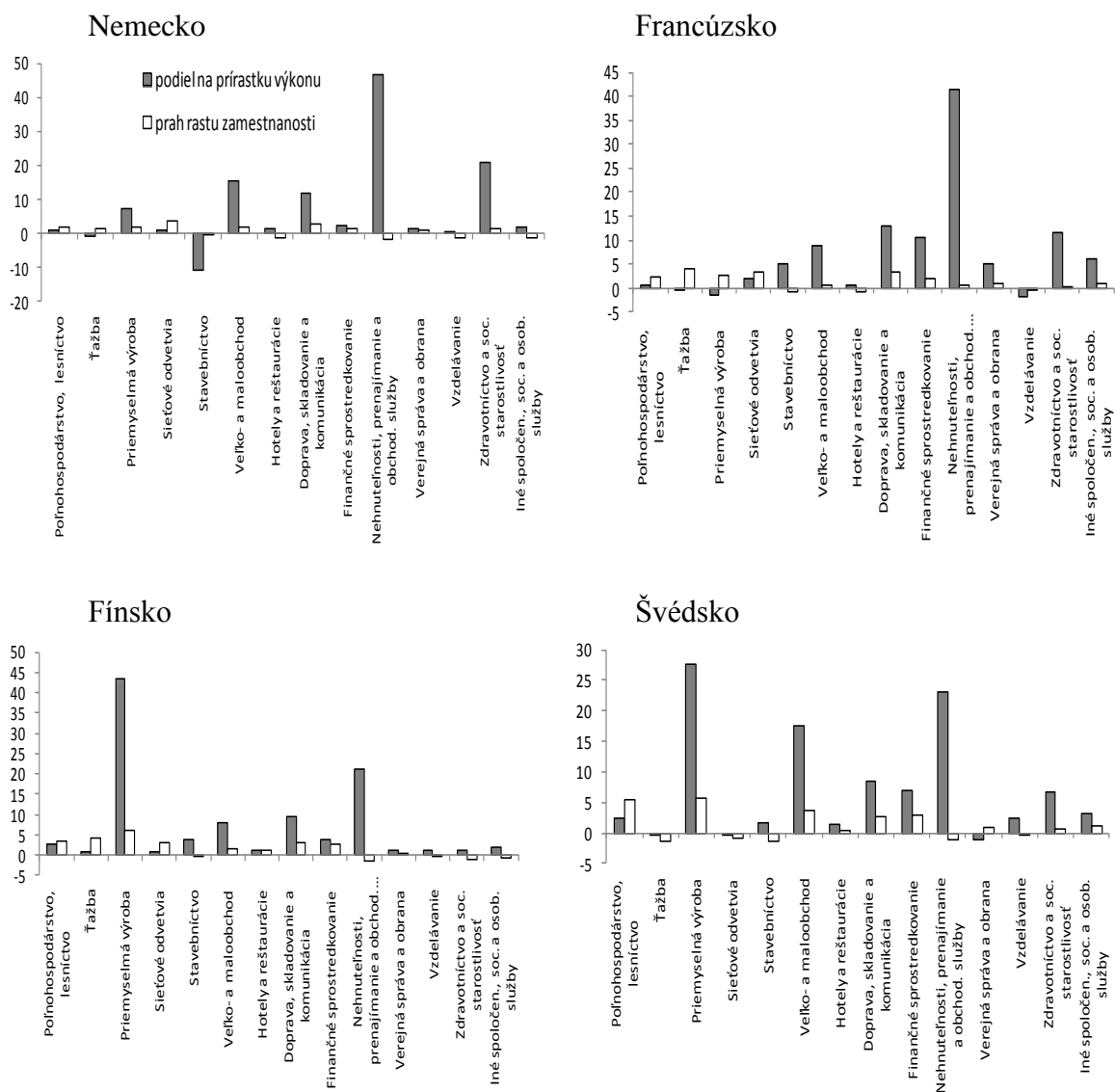
V prípade ekonomiky SR je zrejmy veľmi vysoký prínos priemyselnej výroby k prírastku celkovej pridanej hodnoty v ekonomike (graf 2). A priemyselná výroba patrí k odvetviam s najvyšším prahom rastu zamestnanosti. Pri porovnaní s výsledkami ostatných krajín SVE 5 (5 krajín strednej a východnej Európy) je vidieť, že mimoriadne veľkú váhu na ekonomickom raste mala priemyselná výroba hlavne na Slovensku a v Česku (Morvay, 2012c). Ale v Česku sa tak dialo pri nižšom prahu rastu zamestnanosti v priemyselnej výrobe.

V Poľsku, Maďarsku či Slovinsku³ bol nižší podiel priemyselnej výroby na prírastku pridanej hodnoty ekonomiky, pritom bol nižší aj prah rastu zamestnanosti v priemyselnej výrobe.

Pri porovnaní s vybranými vyspelejšími ekonomikami EÚ je zjavné, že (graf 5):

Graf 5

Prah rastu zamestnanosti v odvetviach a podiel týchto odvetví na kumulatívnom prírastku výkonu ekonomiky vo vybraných vyspelých ekonomikách EÚ (v období 1997 – 2009)



Poznámka: legenda spoločná; v prípade Francúzska údaje za obdobie 1999-2008.

Prameň: vlastné výpočty autora podľa databáz Eurostatu.

- Vo vyspelejších ekonomikách bol rast ekonomiky vo väčšej miere opretý o také odvetvia, v ktorých je tesnejší vzťah medzi zmenou výkonu a zmenou zamestnanosti.

³ Za zmienku azda stojí aj skutočnosť, že ekonomický rast v Slovinsku je na prvý pohľad rozložený rovnomernejšie medzi viaceré odvetvia, kým napr. v SR alebo ČR je rast ťahaný rozmachom menšieho počtu odvetví- a to práve tých, v ktorých je nízka pracovná náročnosť ekonomického rastu.

- V niektorých krajinách zo skupiny vyspelejších ekonomík rast výkonu ekonomiky nie je výraznejšie ťahaný odvetvím priemyselnej výroby (Nemecko a Francúzsko). Vo Fínsku alebo Švédsku bol síce zaznamenaný vysoký podiel priemyselnej výroby na raste ekonomiky, ale pri podstatne priaznivejšom vzťahu medzi rastom výstupu a zamestnanosťou.
- Vo vyspelejších ekonomikách EÚ sú jednak vo všeobecnosti nižšie hodnoty prahu rastu zamestnanosti (naprieč sektormi), a k tomu je ešte aj štruktúra prírastku výkonu ekonomiky iná, pre vývoj zamestnanosti priaznivejšia.

Keďže pohľad cez odvetvia dáva príliš roztrieštené informácie, skúsime ich skoncentrovať dvomi spôsobmi:

Prvý spôsob je založený na spájaní váhy tých odvetví, ktoré majú podobné hodnoty prahu rastu zamestnanosti. Zoskupili sme odvetvia, v ktorých sa hodnota „Prz“ pohybovala od hodnoty 2 po hodnotu 3,5 („odvetvia s nepriaznivým vzťahom medzi výstupom a zamestnanosťou“). Rovnako sme zoskupili aj tie odvetvia, v ktorých bola hodnota „Prz“ extrémne vysoká (viac ako 3,5) a nazvali sme ich „odvetvia s veľmi nepriaznivým vzťahom medzi výstupom a zamestnanosťou“. Ak vyjadríme váhu takto vytvorených „sektorov“ na prírastku pridanej hodnoty v ekonomike (graf 6), zistíme že napr.:

- V slovenskej ekonomike bola v ekonomickom raste mimoriadne vysoká váha odvetví s veľmi nepriaznivým vzťahom medzi vývojom výstupu a zamestnanosťou. Možno dokonca tvrdiť, že rast takýchto odvetví tvoril podstatu ekonomického rastu v SR. Hlavne vo vyspelejších ekonomikách bola váha takýchto odvetví podstatne menšia.
- Podobná ako v SR bola štruktúra prírastku pridanej hodnoty v Česku, ale v ostatných ekonomikách SVE 5 už bola táto štruktúra iná (hlavne s menšou váhou odvetví s veľmi nepriaznivým vzťahom medzi výstupom a zamestnanosťou).
- Za povšimnutie stojí bezvýznamný podiel odvetví s veľmi nepriaznivým vzťahom medzi výstupom a zamestnanosťou v SRN a Francúzsku. V týchto krajinách sa ekonomický rast zjavne opieral o odvetvia, ktorých rozmach znamená aj podobný rozmach zamestnanosti.

Druhý spôsob koncentrovanejšieho vyjadrenia rozličných váh odvetví na raste ekonomiky a rozličných prahov rastu zamestnanosti môže byť pomocou vyššie uvedeného súhrnného indikátora, ktorý tu nazývame pracovnou intenzitou rastu ekonomiky („Pir“). Za každé zo 14 základných odvetví sme vyjadrili prah rastu zamestnanosti korigovaný váhou daného odvetvia na prírastku pridanej hodnoty celej ekonomiky (súčin „Prz“ tohto odvetvia a podielu odvetvia na raste ekonomiky „Po“). Vzniklo tak 14 prevážených hodnôt označených „PoPrz“ (rovnicu 3). Súčtom týchto hodnôt vzniklo experimentálne meradlo „pracovná intenzita rastu“ („Pir“). Pracovná intenzita rastu je tak súčtom prahov rastu zamestnaností v odvetviach, prevážených váhou týchto odvetví na prírastku výkonu ekonomiky.

$$(3) \text{PoPrz} = \text{Po} * \text{Prz}$$

$$(4) \text{Pir} = \text{PoPrz}$$

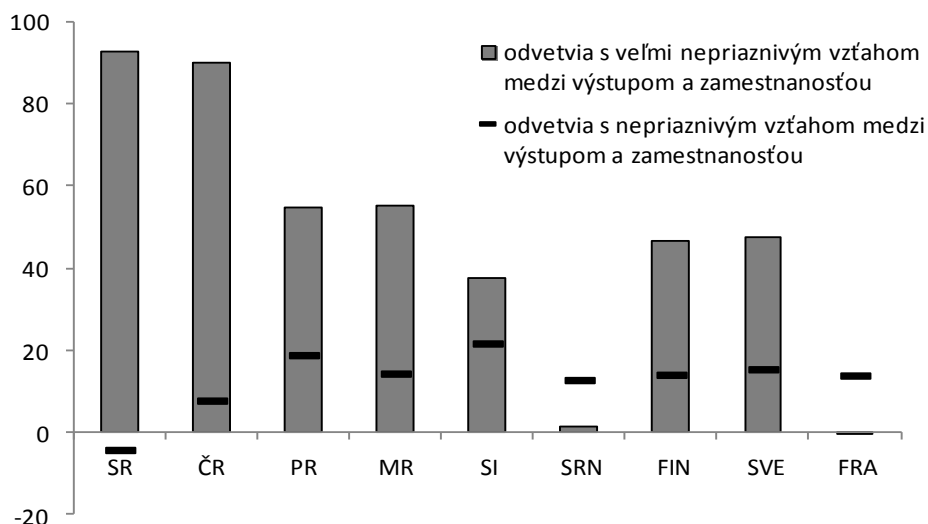
Úroveň ukazovateľa pracovnej intenzity rastu „Pir“ je funkciou výšky prahu rastu zamestnanosti v odvetviach a podielmi týchto odvetví na prírastku výkonu ekonomiky. Vplyv

vysokého prahu rastu zamestnanosti v nejakom odvetví sa tak v niektorých prípadoch zmierňuje malým podielom daného odvetvia na ekonomickom raste. Najvýznamnejší problém z pohľadu zamestnanosti nastáva, ak je vysoký prah rastu zamestnanosti v odvetví spojený s mimoriadne veľkou váhou tohto odvetvia na ekonomickom raste. Čím vyššia je hodnota „Pir“, tým viac bol ekonomický rast ťahaný takými aktivitami, v ktorých je rast výstupu slabo prepojený s rastom zamestnanosti (vysoký prah). A pri tejto metóde sa ukazuje špecifikum ekonomického rastu v SR najvýraznejšie: hodnota „Pir“ je s náskokom najvyššia v SR (tabuľka 2). Hodnoty tohto ukazovateľa sú výrazne nižšie vo vybraných vyspelejších ekonomikách, obzvlášť v Nemecku a Francúzsku.

G r a f 6

Podiel vybraných skupín odvetví na kumulatívnom prírastku reálneho HDP

(za obdobie 1997-2009)



Poznámky: Odvetvia s nepriaznivým vzťahom medzi výstupom a zamestnanosťou: ide o odvetvia s prahom rastu zamestnanosti medzi 2 až 3,5.

Odvetvia s veľmi nepriaznivým vzťahom medzi výstupom a zamestnanosťou: ide o odvetvia s prahom rastu zamestnanosti nad 3,5.

Skratky krajín: SR- Slovensko, ČR- Česko, PR- Poľsko, MR- Maďarsko, SI- Slovinsko, SRN- Nemecko, FIN- Fínsko, SVE- Švédsko, FRA- Francúzsko

Prameň: vlastné výpočty autora podľa databáz Eurostatu.

T a b u ľ k a 2

Pracovná intenzita rastu („Pir“) vo vybraných ekonomikách

(za obdobie 1997- 2009, ak nie je uvedené inak)

	SR	ČR	PR	MR	SI	SRN	FIN	SVE	FRA
PIR	771,8	689,1	445,3	382,5	310,5	40,0	299,1	260,6	98,1
Pozn.									1999-2008

Skratky krajín: SR - Slovensko, ČR - Česko, PR - Poľsko, MR - Maďarsko, SI - Slovinsko, SRN - Nemecko, FIN - Fínsko, SVE - Švédsko, FRA - Francúzsko

Prameň: vlastné výpočty autora podľa databáz Eurostatu.

Možno pomenovať 2 príčiny relatívne slabšej väzby medzi dynamikou výstupu a dynamikou zamestnanosti:

- 1) Naprieč odvetviami možno pozorovať vysoký prah zamestnanosti vyvolaný prekonávaním technologickej a produktívnej medzery. Silný rast produktivity a preberanie vyspelých technológií spôsobujú, že výstup odvetvia môže výrazne rásť aj bez zvýšenia zamestnanosti v odvetví.
- 2) Ekonomický rast v SR bol ťahaný vo veľmi výraznej miere práve aktivitou tých odvetví, v ktorých je prah rastu zamestnanosti položený najvyššie. Napríklad ekonomický rast v SR bol (v porovnaní s inými ekonomikami) výraznejšie závislý od rastu v sektore priemyselnej výroby a pritom prah rastu zamestnanosti v sektore priemyselnej výroby v SR je položený vyššie ako v rovnakom sektore v ostatných porovnávaných krajinách.

2. ZVLÁŠTNÝ EKONOMICKÝ RAST - ZVLÁŠTNÁ ŠTRUKTÚRA ZAMESTNANOSTI - ZVLÁŠTNÁ ŠTRUKTÚRA PRÍJMOV

Povaha doterajšieho ekonomického rastu tak cez svoju mimoriadne nízku pracovnú náročnosť prispela nielen k (celkom prirodzene) nízkej miere zamestnanosti, ale aj k niekoľkým štruktúrnym anomáliám: vyberáme z nich atypický pomer medzi závislou prácou a samostatnou zárobkovou činnosťou, atypickú štruktúru príjmov (zaošťovanie tzv. mzdovej kvóty). Týmto prejavom sa venuje ďalšia časť textu.

2.1. Miera zamestnanosti s takmer konštantným odstupom od priemeru EÚ

Miera zamestnanosti je štandardným a rozšíreným ukazovateľom využívania pracovných síl aj funkčnosti trhu práce. Pre tento ukazovateľ je stanovená aj jedna z cieľových hodnôt stratégie *Európa 2020* (Európska komisia, 2010) a je aj vhodným ukazovateľom socio-ekonomickej úrovne krajiny. V SR bolo zaznamenané výrazné dobiehanie miery zamestnanosti priemeru EÚ v období 2004 - 2008. Miera zamestnanosti vo vyspelých krajinách síce stúpala, ale v slovenskej ekonomike stúpala ešte výraznejšie. V grafe 1 je vidno znižovanie odstupe medzi krivkami vývoja miery zamestnanosti v SR a priemerom EÚ (aj bývalej EÚ 15 či SRN). S príchodom ekonomickej recesie sa však diferenciacia opätovne zväčšila. V období 2009 – 2010 sa miery zamestnanosti opätovne od seba vzdialili. Približovanie miery zamestnanosti k priemernej úrovni EÚ sa tak podarilo dosiahnuť iba v období mimoriadne silného, dlhodobého sotva pretrvávajúceho ekonomického rastu. Iba ten generoval dostatočný rozmach zamestnanosti.

T a b u ľ k a 3

Miera zamestnanosti v EÚ a SVE (%)

	2000	2002	2004	2006	2008	2010
EU (27)	62,1	62,4	62,8	64,5	65,9	64,2
Bulharsko	51,5	51,1	55,1	58,6	64,0	59,7
Česko	64,9	65,5	64,1	65,3	66,6	65,0
Estónsko	60,3	61,7	62,9	68,1	69,8	61,0
Lotyšsko	57,4	60,5	62,2	66,3	68,6	59,3
Litva	59,6	60,6	61,4	63,6	64,3	57,8
Maďarsko	55,9	56,2	56,6	57,3	56,7	55,4
Poľsko	55,1	51,7	51,4	54,5	59,2	59,3
Rumunsko	64,2	58,6	58,7	58,8	59,0	58,8
Slovinsko	62,7	64,3	65,6	66,6	68,6	66,2
<i>Slovensko</i>	<i>56,3</i>	<i>56,5</i>	<i>56,7</i>	<i>59,4</i>	<i>62,3</i>	<i>58,8</i>

Poznámky: ide o mieru zamestnanosti 15 – 64 ročných
SVE- krajiny strednej a východnej Európy

Prameň: Eurostat

2.2. Nielen málo zamestnanosti, ale aj v neobvyklej štruktúre

Vyššie sme sa zaoberali tým, že ekonomický rast vytváral málo zamestnanosti. Tu k tomu pridáme, že táto zamestnanosť mala navyše zvláštnu štruktúru, inú ako vo väčšine vyspelých európskych ekonomík. V priebehu jednej dekády sa zdvojnásobil podiel samoza-

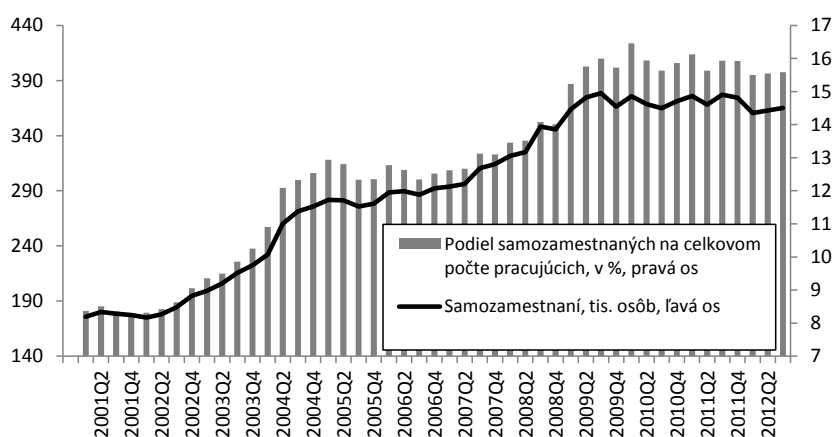
mestnávateľov na celkovom počte pracujúcich v SR (graf 7), hoci podobný podiel sa v priemere za EÚ nemenil⁴ (Morvay, 2010).

Možno by sa dalo očakávať, že by bol rast počtu samozamestnaných príznačný pre bývalé plánované ekonomiky s poddimenzovaným samozamestnávaním v minulosti. Ale tempo rastu počtu samozamestnaných bolo v sledovanom období najsilnejšie práve v SR. Významnejšie prírastky počtu samozamestnaných boli prítomné ešte v Litve a v Slovinsku, ale v menšej miere ako v SR. Vývoj v SR bol významne odlišný od vývoja v akejkoľvek inej bývalej plánovanej ekonomike (tamtiež).

Neprekvapuje, že rozmach substitúcie závislej práce samostatnou zárobkovou činnosťou bol predovšetkým zvláštnosťou začiatku ekonomickej recesie (pozri v grafe zmenu od záveru roka 2008 do polovice roka 2009). Ale tento nárast podielu samozamestnávania nebol pri nástupe recesie novým javom, ktorý by bol vyvolaný recesiou. Išlo skôr o posilnenie tendencie, ktorá v ekonomike bola prítomná už aj skôr. Mohla byť motivovaná snahou o uniknutie spod odvodovej záťaže, znižovaním nákladov práce, znižovaním rizík zamestnávateľa či obchádzaním pracovného práva. Recesia pridala nový stimul, ktorým sa spomenutá tendencia zvýraznila⁵. To znamená, že expanzia samozamestnávania nebola len obrannou reakciou pri zhoršenom ekonomickom vývoji, ale bola aj trvalou tendenciou súvisiacou fenoménom pracovne nenáročného rastu. Slabý dopyt po práci aj v časoch ekonomického rastu spolu s vyššie uvedenými faktormi nahrádzania závislej práce viedol k formám práce, ktoré sú z pohľadu zamestnávateľa aj menej rizikové, aj menej nákladné (čím nie sú vylúčené aj iné, „štandardné“ motivácie prechodu na samostatnú zárobkovú činnosť).

G r a f 7

Vývoj počtu samozamestnaných a ich podielu na celkovom počte pracujúcich



Prameň: Štatistický úrad SR a vlastné výpočty

⁴ Podiel samozamestnaných na celkovej zamestnanosti sa ukázal v EÚ 15 aj EÚ 27 ako relatívne stabilizovaný v období 2000 až 2010. V celom súbore sledovaných ekonomík je práve Slovensko jedinou krajinou so závažnou zmenou hodnoty tohto podielu (konkrétne ide o zdvojnásobenie podielu z približne 8 na približne 16 %). V priemere za štáty EÚ 15 sa tento podiel len veľmi mierne menil a zotrúval blízko hodnoty 14 %. Podiel samozamestnaných v SR sa tak z mimoriadne nízkej úrovne v roku 2000 dostal na úroveň nad priemerom EÚ. Hodnoty tohto podielu v rámci EÚ sú však veľmi rôznorodé.

⁵ Navyše boli toho času implementované aj nástroje hospodárskej politiky stimulujúce rozmach samostatnej zárobkovej činnosti. Malo ísť o jedno z opatrení súboru protikrízových opatrení vlády.

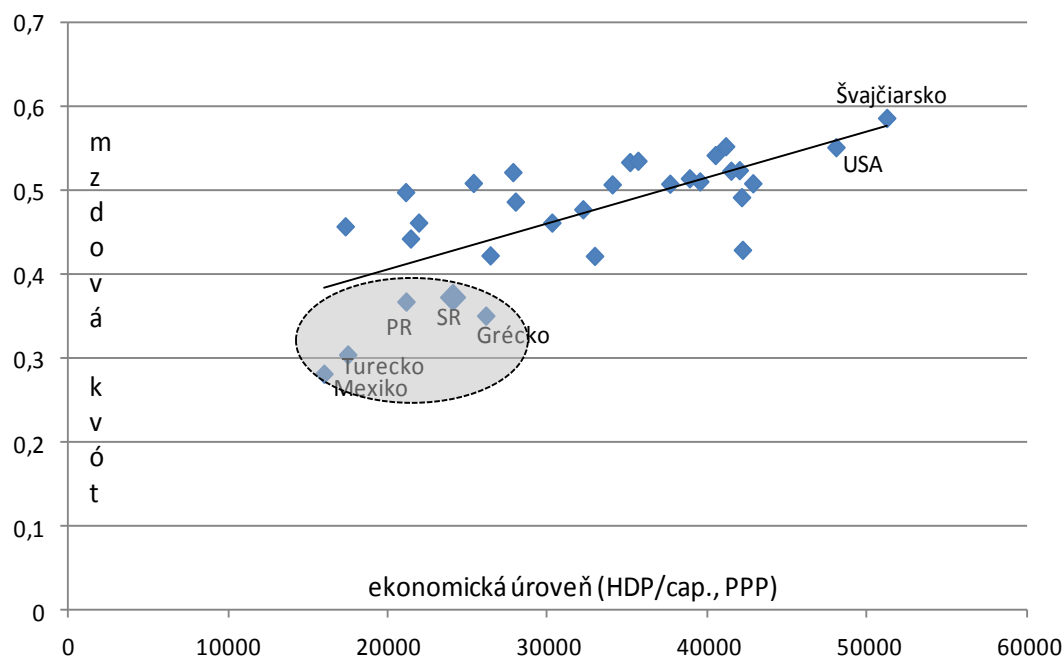
2.3. Klesanie váhy miezd v štruktúre príjmov

S nízkou pracovnou intenzitou rastu nesúvisí len substitúcia závislej práce alternatívnymi formami (ako vyššie spomenutá samostatná zárobková činnosť), ale aj reštrukturalizácia príjmov: na neobvykle nízkej úrovni sa drží mzdová kvóta (podiel kompenzácií zamestnancom na pridanej hodnote). Z medzinárodného prehľadu (graf 8) vyplýva, že vyššej ekonomickej výkonnosti krajiny väčšinou zodpovedá vyššia mzdová kvóta. Nárast ekonomickej úrovne SR bol však spojený s poklesom mzdovej kvóty. Slovensko spolu s Poľskom, Tureckom, Gréckom a Mexikom tvoria skupinu krajín s neobvyklou hodnotou mzdovej kvóty.

Za nízkou mzdovou kvótou v SR je jednak slabý rast zamestnanosti (príp. mzdovej hladiny) pri raste ekonomiky, ale aj substitúcia závislej práce samozamestnávaním. Tým sa časť kompenzácií zamestnancom (príjem zamestnanca) transformuje na zmiešaný príjem (príjem fyzickej osoby - podnikateľa).

G r a f 8

Vzťah medzi ekonomicou úrovňou a mzdovou kvótou

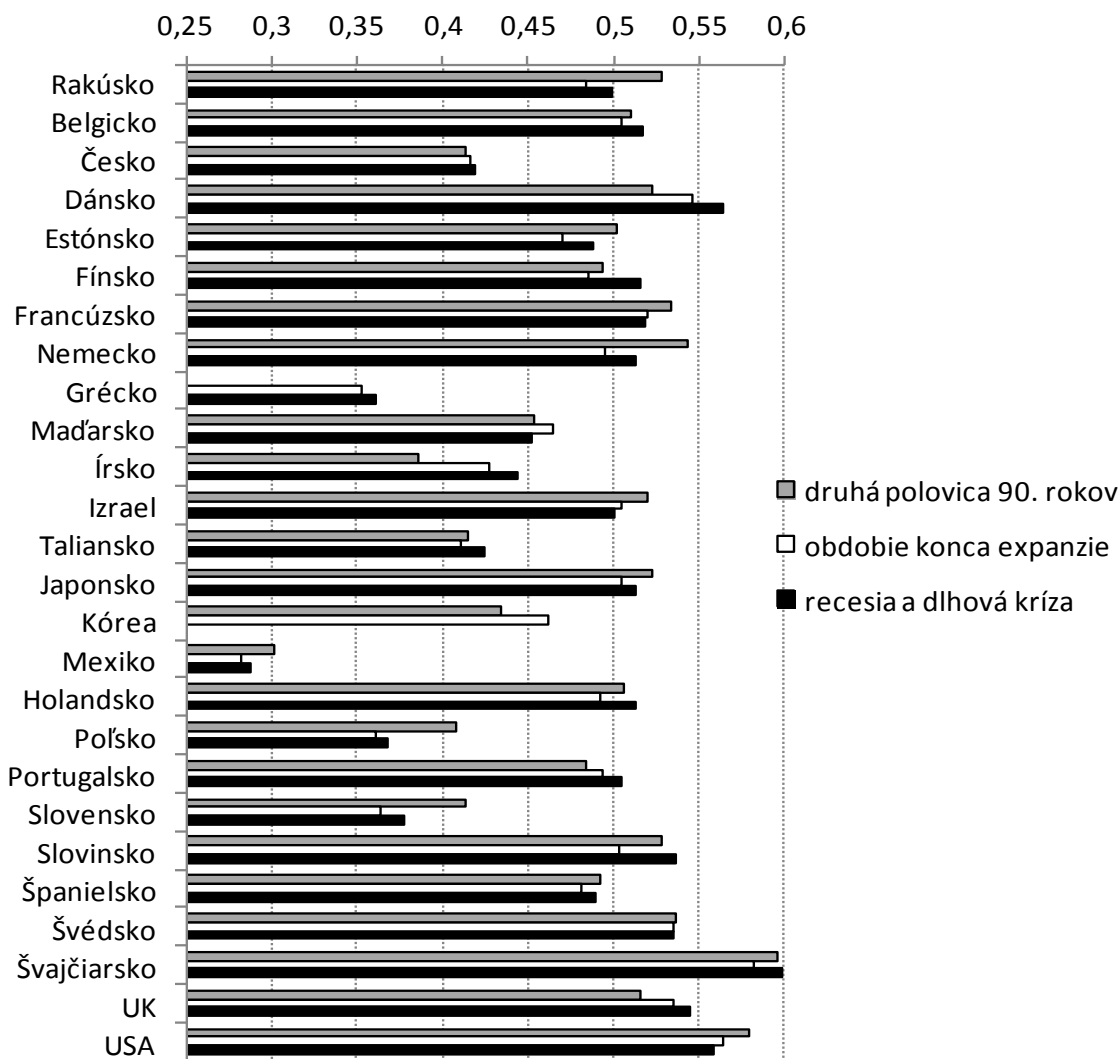


Prameň: OECD

Mzdová kvóta sa v SR znižovala hlavne v období priaznivého makroekonomického vývoja (počas expanzie ekonomiky 2004-2008) a v priebehu skomplikovania vývoja v rokoch 2009 a 2010. Tým sa mzdová kvóta správa skôr anticyklicky (to je v súlade s očakávaniami).

Graf 9

Kompenzácie zamestnancom v EÚ (% HDP) v obdobiach s rôznym hospodárskym vývojom



Poznámky: v každom období ide o priemer za tri roky (ak to dostupnosť údajov umožnila)

Údaj „druhá polovica 90. rokov“ je priemer hodnôt za obdobie 1995-1997.

Údaj „obdobie konca expanzie“ je priemer hodnôt za obdobie 2006-2008.

Údaj „recesia a dlhová kríza“ je priemer hodnôt za obdobie 2009-2011.

Keďže dostupnosť týchto údajov je rôzna, pri viacerých krajinách je potrebné upresniť použité údaje:

- za Írsko sme museli údaj „druhá polovica 90. rokov“ nahradiť obdobím 2002-2004
- za Izrael sme museli údaj „druhá polovica 90. rokov“ nahradiť obdobím 2000-2002, v období „recesia a dlhová kríza“ sme mohli použiť len údaj za 2009
- za Japonsko sme museli údaj „druhá polovica 90. rokov“ nahradiť obdobím 2001-2003, v období „recesia a dlhová kríza“ sme mohli použiť len údaje za 2009 a 2010
- za Kóreu sme museli údaj „druhá polovica 90. rokov“ nahradiť obdobím 2000-2002
- za Mexiko sme museli údaj „druhá polovica 90. rokov“ nahradiť obdobím 2003-2005, v období „recesia a dlhová kríza“ sme mohli použiť len údaje za 2009 a 2010
- za Poľsko sme v období „recesia a dlhová kríza“ mohli použiť len údaje za 2009 a 2010
- za Španielsko sme museli údaj „druhá polovica 90. rokov“ nahradiť obdobím 2000-2002
- za Švajčiarsko sme v období „recesia a dlhová kríza“ mohli použiť len údaje za 2009 a 2010
- za USA sme museli údaj „druhá polovica 90. rokov“ vypočítať z údajov za obdobie 1998-2000, v období „recesia a dlhová kríza“ sme mohli použiť len údaje za 2009 a 2010
- za Rusko sme museli údaj „druhá polovica 90. rokov“ nahradiť obdobím 2002-2004, v období „recesia a dlhová kríza“ sme mohli použiť len údaje za 2009 a 2010

Prameň: OECD

Ako upozorňuje ILO (2010), práve v krajinách s vysokým podielom samozamestnávania môže byť interpretácia mzdovej kvóty problematická. Totiž kategória zmiešaných príjmov má čiastočne aj charakter mzdy („mzdy osoby vo svojom vlastnom podnikaní“). Výpočtová sila mzdovej kvóty pri interpretácii pomeru medzi príjmami výrobných faktorov (práca/kapitál) má v tomto prípade vážne limity.

Každopádne riskantné na takejto nízkej a stále klesajúcej mzdovej kvóte je, že pri súčasnom modeli fungovania systému sociálneho zabezpečenia spôsobuje jeho nestabilitu. Príjmy systému sociálneho zabezpečenia boli v sledovanom období závislé od vývoja miezd. A štruktúrna zmena v neprospech miezd je limitujúcim faktorom pre rast príjmov systému sociálneho zabezpečenia. Ak nie je vo výhľade zvrät takejto štruktúrnej zmeny príjmov, je to výzva pre definovanie takého modelu sociálneho zabezpečenia, ktorý nie je závislý od tých príjmov, ktorých váha klesá.

ZÁVER

Ak by v budúcnosti pretrvali podobné štruktúrne charakteristiky rastu ekonomiky, aké boli v uplynulom období, mohlo by to mať veľmi vážne socio- ekonomické dopady. Pretrvanie podobnej pracovnej náročnosti rastu by vzhľadom na nižšie očakávané tempá expanzie ekonomiky ani nevedli k nárastu zamestnanosti. Ekonomický rast v SR bol daný expanziou tých odvetví, v ktorých je rast pridanej hodnoty najmenej spätý s rastom zamestnanosti. V tom sa charakter ekonomického rastu v SR zásadne líšil od charakteru ekonomického rastu vo vyspelejších ekonomikách EÚ, ale sčasti aj od charakteru rastu v ostatných krajinách strednej a východnej Európy.

Neobvykle nízka pracovná náročnosť rastu viedla nielen k neuspokojivým kvantitatívnym charakteristikám zamestnanosti či nezamestnanosti (tu sme použili len mieru zamestnanosti), ale aj k neobvyklým zmenám v štruktúre zamestnanosti a príjmov. Tieto štruktúrne zmeny nie sú v súlade s vývojom vo vyspelejších európskych ekonomikách. Štruktúrny posun od závislej práce k samozamestnávaniu (často neprirodzená, nedobrovoľná substitúcia) vedie mimo iného k takej reštrukturalizácii príjmov, ktorá ohrozuje aj stabilitu niektorých okruhov verejných financií.

Ak sa napr. v Košta a kol. (2011) spomína, že v období výraznej reálnej konvergenie ekonomiky SR bola konvergencia parametrov súvisiacich s trhom práce podstatne menej výrazná, možno dodať, že práve vyššie analyzované štruktúrne charakteristiky ekonomického rastu môžu byť jedným z vysvetľujúcich faktorov naznačenej disproporcie v konvergencii ekonomiky SR (kým výkon ekonomiky SR sa významnejšie priblížil priemeru EÚ, parametre spojené s trhom práce konvergovali podstatne pomalšie).

To, že medzi štruktúrnymi charakteristikami rastu ekonomiky, javmi na trhu práce a štruktúrnymi zmenami príjmov existujú súvislosti, nijako neprekvapuje. Prekvapuje skôr to, v akej miere niektoré štruktúrne charakteristiky trhu práce a príjmov vybočili z toho kurzu, ktorý je v externom prostredí bežný. V pokračovaní tejto výskumnej témy bude potrebné zistiť, ako sa tieto (a ďalšie podobné) súvislosti medzi ekonomickým rastom, zamestnanosťou a príjmami dajú spájať s nejakým želaným stavom, ako sa dajú chápať a prípadne ovplyvniť.

LITERATÚRA

EUROSTAT: National Accounts. Dostupné na: http://epp.eurostat.ec.europa.eu/portal/page/portal/national_accounts/introduction.

FLAIG, G. – ROTTMANN, H. (2005): *Labour Market Institutions and Employment Thresholds. An International Comparison*.

CHOI, C. K. (2007): *The Employment Effect of Economic Growth: Identifying Determinants of Employment Elasticity*. Chonbuk National university, 2007, dostupné na: <http://faculty.washington.edu/karyiu/confer/busan07/papers/choi.pdf>.

ILO (2010): *Global Wage Report 2010/2011*. International Labour Organization, Geneva, 2010. Dostupné na: http://www.ilo.org/wcmsp5/groups/public/@dgreports/@dcomm/@publ/documents/publication/wcms_145265.pdf.

IMF (2012): *World Economic Outlook*, April 2012. Dostupné na: <http://www.imf.org/external/pubs/ft/weo/2012/01/pdf/text.pdf>.

KAPSOS, S. (2005): *The employment intensity of growth: Trends and macroeconomic determinants*. International Labour Office. Employment Strategy Papers 12/2005. Dostupné na: http://www.ilo.org/wcmsp5/groups/public/@ed_emp/@emp_elm/documents/publication/wcms_143163.pdf.

KOŠTA, J. A KOL. (2011): *Aktuálne problémy trhu práce v Slovenskej republike po vstupe do Európskej menovej únie*. Ekonomický ústav SAV, Bratislava, ISBN 978-80-7144-190-8.

MORVAY, K. (2009): *Komparatívna analýza citlivosti zmien zamestnanosti na dynamiku produkcie*. Ekonomické rozhlady, 2/2009. ISSN 0323-262X.

MORVAY, K. (2010): *Vplyv ekonomickej recesie na štruktúrne zmeny zamestnanosti na Slovensku*. Ekonomický časopis, číslo 2/2010, ISSN: 0013-3035.

MORVAY, K. (2012a): *Ekonomický rast v jeho doterajšej štruktúre nevytvorí predpoklady pre rast zamestnanosti*. Zborník z medzinárodnej vedeckej konferencie „Sociálny rozvoj a kvalita života v kontexte makroekonomickej nerovnováhy“. Katedra sociálneho rozvoja a práce Národohospodárskej fakulty EU v Bratislave a Trexima Bratislava, máj 2012.

MORVAY, K. (2012b): *Problém nízkej pracovnej náročnosti doterajšieho ekonomického rastu na Slovensku*. Nová Ekonomika, III/2012. Vydáva Národohospodárska fakulta Ekonomickej univerzity v Bratislave. ISSN 1336-1732.

MORVAY, K. (2012c): *Pracovná (ne-)náročnosť ekonomického rastu v slovenskej ekonomike: sektorový pohľad*. Nová Ekonomika, IV/2012. Vydáva Národohospodárska fakulta Ekonomickej univerzity v Bratislave. ISSN 1336-1732.

OECD (2009): *OECD Employment Outlook: Tackling the Jobs Crisis*. OECD, Paris. ISBN 978-92-64-06791-2.

OECD (2010): *OECD Employment Outlook: Moving Beyond the Jobs Crisis*. OECD, Paris. ISBN 978-92-64-08616-6.

OECD (2012): *OECD Economic Outlook*, May 2012. Dostupné na: http://www.oecd.org/document/4/0,3746,en_2649_34109_20347538_1_1_1_1,00.html.

OECD: OECD.StatExtracts. <http://stats.oecd.org/>.

PADALINO, S. AND VIVARELLI, M. (1997): “The employment intensity of economic growth in the G-7 countries”. *International Labour Review: Summer 1997; 136, 2*.

Štatistický úrad SR, databáza Slovstat. <http://portal.statistics.sk/showdoc.do?docid=95>.