

WORKING PAPERS

41

Herta Gabrielová

Štruktúra slovenskej ekonomiky pred a po recesii

Edícia WORKING PAPERS prináša priebežné, čiastkové výsledky výskumných prác pracovníkov alebo tímov EÚ SAV riešených v rámci výskumných projektov, ktoré môžu byť obsahom aj ďalších publikácií.

AUTOR

Ing. Herta Gabrielová, CSc.

RECENZENTI

Ing. Daniel Dujava, PhD.

Ing. Karol Morvay, PhD.

Práca bola vypracovaná v rámci projektu APVV - 0750-11 TRANSITION – Štruktúrne zmeny v slovenskej ekonomike – predpoklad prechodu do vyššieho štádia rozvoja.

ABSTRAKT

Štruktúra slovenskej ekonomiky pred a po recesii.

V štúdiu sa posudzujú zmeny v štruktúre ekonomiky a to v jej jednotlivých základných častiach (10-odvetvová štruktúra) a postupne aj detailnejšie (64-odvetvová štruktúra) a to na základe podielu jednotlivých odvetví na pridanej hodnote a zamestnanosti v ekonomike. Zároveň sa analyzuje vplyv recesie na jednotlivé odvetvia (medziročné zmeny po roku 2008), zisťuje sa ako sa jednotlivé odvetvia dosiaľ vyrovnali s recesným poklesom a kvantifikujú dlhodobé trendy v jednotlivých odvetviach a to za roky 2000 až 2008 a za celé sledované obdobie rokov 2000 – 2011. Integrálnou súčasťou analýzy je porovnanie pozície Slovenska s priemerom EÚ 15, resp. s vybranými členskými štátmi EÚ. Štatistické informácie sa čerpajú z databázy Eurostatu.

KLÚČOVÉ SLOVÁ:

recesia, spracovateľský priemysel, služby, technologická a poznatková náročnosť

ABSTRACT

The structure of the Slovak economy before and after the recession.

The study assesses changes in the structure of economy, namely in its individual fundamental parts (10 branches structure) and gradually also in more detail (64 branches structure), on the basis of share of each sector in added value and employment in the economy. It also analyzes the impact of the recession on individual sectors (annual changes after the year 2008), determines how the individual sectors cope with the recessionary downturn so far and quantify the long-term trends in the individual sectors for the period from 2000 to 2008 and for the entire monitored period from 2000 to 2011. An integral part of the analysis is a comparison of the position of Slovakia to the EU-15 average, respectively to the selected EU member states. Statistical data are drawn from the Eurostat database.

KEYWORDS:

recession, manufacturing, services, technology and knowledge intensiveness

JEL CLASSIFICATION: O14, O57

Za obsah a jazykovú úroveň zodpovedá autor.

Ekonomický ústav SAV, Šancová 56, 811 01 Bratislava, www.ekonom.sav.sk

KONTAKT: herta.gabrielova@savba.sk, tel. 52 49 54 53/118

© Ekonomický ústav SAV, Bratislava 2012

O B S A H

ÚVODOM	3
1. ZMENY V ŠTRUKTÚRE ZÁKLADNÝCH SEGMENTOV SLOVENSKEJ EKONOMIKY	4
2. ŠTRUKTÚRA SPRACOVATEĽSKÉHO PRIEMYSLU PRED A PO RECESII	11
2.1 Odvetvová štruktúra	11
2.2 Štruktúra spracovateľského priemyslu podľa technologickej náročnosti.....	14
3. ŠTRUKTÚRA SEKTORA SLUŽIEB A JEHO ZMENY.....	17
3.1 Vývoj tradičných odvetví služieb.....	18
3.2 Vývoj moderných odvetví služieb.....	19
3.3 Vývoj odvetví verejných služieb, vrátane iných služieb.....	22
3.4 Vývoj štruktúry služieb podľa poznatkovej náročnosti.....	25
4. ZHRNUTIE	28
LITERATÚRA.....	33

ÚVODOM

Diferencovaný vývoj výkonnosti aj zamestnanosti v priebehu posledného desaťročia, počas recesie i v etape zotavenia sa z nej viedli k značným zmenám v jednotlivých častiach štruktúry ekonomiky a to tak na Slovensku, ako aj v EÚ. Štúdia chce zistiť ako sa menila štruktúra ekonomiky a to v jej jednotlivých základných častiach (10-odvetvová štruktúra) a postupne aj detailnejšie v rámci týchto základných odvetví (64-odvetvová štruktúra). Vývoj jednotlivých segmentov štruktúry slovenskej ekonomiky posudzujeme od roku 2000 podľa tvorby pridanej hodnoty v bežných cenách (b .c.) a zamestnanosti, pričom osobitne sledujeme obdobie rokov 2000 – 2008 a obdobie rokov 2000 – 2011. Upozorňujeme, že celá štúdia je spracovaná v novej klasifikácii ekonomických činností (NACE. rev. 2). Nielen preto, že novšie údaje už v predchádzajúcej klasifikácii nie sú k dispozícii, ale aj preto, lebo najmä v sektore služieb umožňuje nová klasifikácia oveľa precíznejšie posúdiť vývoj nových moderných odvetví služieb.

Naším cieľom je ukázať nielen ako sa menil podiel jednotlivých odvetví na pridanej hodnote a zamestnanosti, ale aj vplyv recesie na jednotlivé odvetvia (medziročné zmeny po roku 2008), identifikovať ako sa jednotlivé odvetvia dosiaľ vyrovnali s recesným poklesom a napokon aj dlhodobé trendy v jednotlivých odvetviach a to za roky 2000 až 2008 a za celé sledované obdobie. Výsledky za Slovensko porovnávame najmä s EÚ 15, ale aj s niektorými vybranými ekonomikami: Česko (CZ), Nemecko (DE), Maďarsko (HU), Rakúsko (AT), Slovinsko (SI), Fínsko (FI) a Švédsko (SE).

1. ZMENY V ŠTRUKTÚRE ZÁKLADNÝCH SEGMENTOV SLOVENSKEJ EKONOMIKY

Hospodársky vývoj Slovenska sa v dvoch sledovaných obdobiach výrazne menil. Obdobie pred recesiou sa vyznačovalo mimoriadnou dynamikou; priemerný ročný nominálny rast pridanej hodnoty¹ dosahoval 10,2 %, rast zamestnanosti však iba 1,3 %. V období rokov 2008 – 2011 sa dosiahli podstatne nižšie tempá rastu a to priemerne ročne iba 1 %, pokiaľ ide o pridanú hodnotu a -0,6 % pokiaľ ide o zamestnanosť. V jednotlivých častiach ekonomiky sa nominálny rast pridanej hodnoty, aj zamestnanosti vyvíjal diferencovane a tomu zodpovedajúco sa menila aj štruktúra ekonomiky. Základný prehľad pozri v tabuľke 1. (Vo vysvetlivkách pod tabuľkou uvádzame skratky jednotlivých základných segmentov, ktoré používame v tabuľke, a zároveň aj ich skrátenejší názov, ktorý používame v texte).²

Z informácii v tabuľke 1, vyplýva, že recesný pokles v roku 2009 postihol na Slovensku tvorbu pridanej hodnoty v pôdohospodárstve, v spracovateľskom priemysle (a tým aj v priemysle, nie však v ostatnom priemysle), v stavebníctve a v tradičných službách. Všetky tieto odvetvia zatiaľ (2011) v tvorbe pridanej hodnoty v b. c. nedosiahli predrecesnú úroveň, aj keď najmä v spracovateľskom priemysle prebieha zotavovanie veľmi dynamicky. V zamestnanosti je situácia trochu iná: recesný pokles v roku 2009 sa prejavil najmä v pôdohospodárstve a v priemysle, v ďalších dvoch rokoch sa istým spôsobom dotkol takmer všetkých odvetví s výnimkou podnikových služieb. Predrecesnú úroveň dosiahli (alebo majú veľmi blízko k jej dosiahnutiu) len segmenty služieb.

Ak sledujeme podiel jednotlivých štruktúrnych segmentov na pridanej hodnote v ekonomike v roku 2000 a v roku 2008 tak zisťujeme, že najviac sa posilnilo stavebníctvo, vzrástol podiel ostatného priemyslu, informácií, finančných služieb, podnikových služieb a mierne aj podiel iných služieb. Tieto odvetvia dosiahli aj nadpriemerný priemerný ročný rast (najvyšší vo finančných službách (15,8 %) a v stavebníctve (14,8 %)). Pozícia priemyslu sa nezmenila, poklesol však podiel spracovateľského priemyslu z 23,8 % na 22,4 % a zvýšil v ostatnom priemysle z 5,0 % na 6,4 %. Podiel ostatných segmentov sa v danom období znížil.

¹ Podotýkame, že všetky indikátory za pridanú hodnotu sú vyčíslené na základe bežných cien. Je to síce neobvyklé, ale iba tak sú vhodným doplnkom k vývoju jednotlivých podielov. Nehovoria, pravda, o zmenách objemu pridanej hodnoty, ale o zmenách zdrojov, ktorými podniky v daných odvetviach disponujú. Aj z hľadiska konkurenčnej schopnosti sa posudzovanie výkonnosti v bežných cenách javí ako účelné, pretože bežné ceny sú práve tie, za ktoré sa produkcia na trhu realizuje. V niektorých prípadoch, pravda, existujú medzi indikátormi pridanej hodnoty v bežných a stálych cenách výrazné rozdiely. Uvedieme len dva príklady. Vo výrobe koksu a rafinovaných ropných produktov silne poklesol podiel na pridanej hodnote v ekonomike (z 1,4 % v roku 2000 na 0,3 % v roku 2011), jeho priemerné ročné tempo rastu pridanej hodnoty v bežných cenách bolo - 6,0 %; v stálych cenách však rovnaký ukazovateľ dosahuje 4,8 %. Typickým príkladom je aj odvetvie výroba počítačových, elektronických a optických výrobkov. Za roky 2000 až 2011 rast jeho pridanej hodnoty v bežných cenách dosiahol priemerne ročne 13,7 %, v stálych cenách však 23,8 %. Rýchly pokles cien týchto výrobkov spôsobuje, že nominálna pridaná hodnota rastie podstatne pomalšie ako pridaná hodnota konštruovaná na bázeickej cene.

² Vzhľadom na to, že aj najpodrobnejšia agregácia odvetví (64 odvetví) v databáze Eurostatu neobsahuje všetky jednotlivé odvetvia, môže si čitateľ overiť, aké činnosti to-ktoré zlúčené odvetvie obsahuje vo vyhláske Štatistického úradu SR k novej klasifikácii ekonomických činnosti NACE. rev. 2 (ŠÚ SR, 2007).

Po roku 2008 si svoju pozíciu v tvorbe pridanej hodnoty obhájili, alebo si ju ďalej zlepšovali len niektoré štruktúrne segmenty. Patria medzi ne informácie, finančné služby, podnikové služby a iné služby; v ostatnom priemysle, aj v stavebníctve sa podiel na pridanej hodnote v roku 2011 oproti roku 2008 znížil, zostal však vyšší ako v roku 2000. Všetky tieto vymenované segmenty dosiahli nadpriemerný dlhodobý rast pridanej hodnoty (v b. c.). Medzi segmenty s dlhodobým podpriemerným rastom a teda segmenty, ktorých pozícia sa oproti roku 2000 oslabil, patrí predovšetkým pôdohospodárstvo, priemysel, aj spracovateľský priemysel, tradičné služby, nehnuteľnosti a verejné služby.

T a b u ľ k a 1

Vývoj základných segmentov ekonomiky SR podľa pridanej hodnoty (b. c.) a zamestnanosti

	Pridaná hodnota v b. c.									Zamestnanosť								
	Podiel v NH v %			Zmeny v %			2011			Podiel v NH v %			Zmeny v %			2011		
	2000	2008	2011	2009 2008	2010 2009	2011 2010	2008 = 100	2000 - 08	2000 - 11	2000	2008	2011	2009 2008	2010 2009	2011 2010	2008 = 100	2000 - 08	2000 - 11
Spolu	100	100	100	-5,9	4,9	4,4	103,1	10,2	7,6	100	100	100	-2,0	-1,5	1,8	98,3	1,3	0,8
PH	4,5	4,1	3,4	-25,3	-9,9	27,3	85,7	9,2	5,1	6,2	3,6	3,3	-5,1	-5,8	0,0	89,4	-5,2	-4,8
PR	28,8	28,8	26,9	-18,5	11,3	6,2	96,4	10,2	7,0	28,2	26,3	24,0	-10,3	-3,6	3,4	89,5	0,4	-0,7
SPR	23,8	22,4	21,1	-24,6	19,3	7,5	96,8	9,4	6,4	24,5	23,9	21,7	-10,8	-3,8	3,9	89,1	1,0	-0,3
OPR	5,0	6,4	5,9	3,1	-9,4	1,7	95,0	13,6	9,2	3,7	2,4	2,3	-4,8	-1,9	-0,8	92,6	-4,2	-3,7
STAV	7,2	10,0	9,1	-6,3	-3,9	4,2	93,9	14,8	10,0	6,0	8,1	8,1	3,6	-2,0	-2,7	98,8	5,1	3,5
TS	22,8	22,4	21,1	-9,6	6,0	1,3	97,1	10,0	6,9	22,9	26,5	27,1	0,0	-1,5	2,0	100,4	3,2	2,3
IK	3,5	4,0	4,6	11,8	0,1	5,7	118,3	12,0	10,3	2,2	2,3	2,5	2,7	-4,2	8,4	106,7	1,7	1,8
FIN	2,2	3,3	3,8	9,8	-1,6	9,6	118,4	15,8	12,9	1,8	1,8	1,8	0,5	-2,9	1,2	98,8	1,2	0,8
NEH	8,1	6,0	6,8	3,5	5,5	7,6	117,5	6,2	6,0	0,9	0,9	1,0	-0,5	10,2	6,9	117,3	0,5	1,8
PS	6,2	7,1	7,5	1,4	5,6	1,6	108,8	12,1	9,5	6,8	8,1	9,3	4,3	1,0	6,7	112,4	3,6	3,7
VS	14,4	12,1	13,4	11,0	4,8	-1,6	114,4	7,8	6,9	22,4	20,0	20,3	0,3	0,8	-1,1	99,9	-0,1	-0,1
IS	2,1	2,2	3,3	38,5	3,4	10,6	158,3	10,6	12,2	2,5	2,4	2,6	7,5	-1,4	0,7	106,8	1,1	1,4
SLsp	59,5	57,1	60,5	1,9	4,6	2,6	109,4	9,7	7,8	59,6	62,0	64,6	1,1	-0,4	1,9	102,5	1,8	1,5

Prameň: Spracované podľa údajov Eurostatu, stiahnuté 1.11.2012

Vysvetlivky:

Sekcia	Názov	Tab.	Text
A	Poľnohospodárstvo, lesníctvo a rybolov	PH	Pôdohospodárstvo
B-E	Priemysel spolu	PR	Priemysel
C	Spracovateľský priemysel	SPR	Spracovateľský priemysel
B, D-E	Ťažba a dobývanie, Dodávka elektriny, plynu, pary a studeného vzduchu, Dodávka vody, čistenie a odvod, odpady	OPR	Ostatný priemysel
F	Stavebníctvo	STAV	Stavebníctvo
G-I	Veľkoobchod a maloobchod, oprava motorových vozidiel a motocyklov, doprava a skladovanie, ubytovacie a stravovacie služby	TS	Tradičné služby
J	Informácie a komunikácia	IK	Informácie
K	Finančné a poisťovacie činnosti	FIN	Finančné služby
L	Činnosti v oblasti nehnuteľnosti	NEH	Nehnuteľnosti
M-N	Odborné, vedecké a technické činnosti; administratívne služby	PS	Podnikové služby
O-Q	Verejná správa, obrana, povinné sociálne zabezpečenie, vzdelávanie, zdravotníctvo a sociálna pomoc	VS	Verejné služby
R-U	Umenie, zábava a rekreácia; ostatné činnosti	IS	Iné služby
G-U	Služby spolu	SLsp	Služby spolu

Zamestnanosť v rokoch 2000 – 2008 vzrástla, ale podstatne pomalšie ako pridaná hodnota (priemerne ročne 1,3 %). Podiel na celkovej zamestnanosti sa zvýšil najmä v stavebníctve, v tradičných službách a v podnikových službách, mierne aj v informáciách; poklesol

v pôdohospodárstve, v priemysle (v spracovateľskom aj v ostatnom priemysle) a vo verejných službách. Celkove na Slovensku v rokoch 2000 – 2008 pribudlo 222 tis. pracovníkov, z toho v rastúcich odvetviach až 293 tisíc, zároveň v klesajúcich ubudlo 71 tisíc. Medzi rastúce odvetvia patrili tradičné odvetvia služieb (45 % kladných hodnôt), stavebníctvo (20 %), spracovateľský priemysel (14 %) a podnikové služby (15 %). V rámci odvetví, v ktorých počet pracovníkov klesal, najvyšší podiel malo pôdohospodárstvo (62 %) a ostatný priemysel (31 %).

V roku 2011 sa oproti roku 2008 znížil najmä podiel pôdohospodárstva a priemyslu. Aj v rokoch 2008 až 2011 bol celkový pokles pracovníkov (o 39 tis.) istou kombináciou zvýšenia počtu pracovníkov v niektorých odvetviach (o 36 tis.) a poklesu v iných odvetviach (74 tis.) Najviac pracovníkov ubudlo v spracovateľskom priemysle (58 tis.), pokračoval aj pokles v pôdohospodárstve. Počet pracovníkov vzrástol najviac v podnikových službách (takmer o 23 tis., čo tvorí takmer 2 tretiny celkových kladných hodnôt), mierne rástol aj v ostatných odvetviach služieb s výnimkou finančných a verejných služieb.

Celkove možno konštatovať, že v rokoch 2000 – 2008 sa v tvorbe pridanej hodnoty posilnil sektor výrobných odvetví a oslabil sektor služieb (z 59,5 % na 57,1 %); v zamestnanosti sa naopak posilnil sektor služieb (z 59,6 % na 62,0 %). Tento trend prerušila v roku 2009 recesia, keď na základe rozdielneho vývoja vo väčšine odvetví služieb a vo výrobných odvetviach sa podiel služieb v roku 2009 zvýšil na 61,8 % a tento vyšší podiel si udržal aj v rokoch 2010 a 2011, aj keď na trochu nižšej úrovni. Z hľadiska podielu na zamestnanosti sektor služieb kontinuálne rastie čo zodpovedá trendom vo vyspelých ekonomikách.

Na rozdiel od Slovenska, podiely jednotlivých segmentov na tvorbe pridanej hodnoty, i zamestnanosti v EÚ 15 sa menili podstatne miernejšie a kontinuálne. Pozri tabuľku 2.

T a b u ľ k a 2

Vývoj základných segmentov ekonomiky EÚ 15 podľa pridanej hodnoty (b. c.) a zamestnanosti

	Pridaná hodnota v b. c.									Zamestnanosť														
	% v ekonomike			Zmeny v %			2011			Ø t. r.			% v ekonomike			Zmeny v %			2011			Ø t. r.		
	2000	2008	2011	2009 2008	2010 2009	2011 2010	2008 = 100	2000 - 08	2000 - 11	2000	2008	2011	2009 2008	2010 2009	2011 2010	2008 = 100	2000 - 08	2000 - 11						
																			2009	2010	2011	2009	2010	2011
Spolu	100	100	100	-4,9	3,8	2,6	101,2	3,5	2,6	100	100	100	-1,8	-0,4	0,3	98,2	1,0	0,6						
PH	2,1	1,5	1,5	-12,5	10,9	5,4	102,2	-0,8	-0,4	3,9	3,1	3,0	-1,8	0,0	-2,9	95,4	-1,8	-1,7						
PR	21,8	19,2	18,9	-11,9	8,4	4,4	99,7	1,9	1,3	18,2	15,4	14,5	-5,0	-2,7	0,2	92,7	-1,1	-1,5						
SPR	18,4	15,5	15,1	-13,4	8,9	4,8	98,9	1,3	0,8	16,9	14,2	13,2	-5,6	-3,0	0,1	91,7	-1,2	-1,6						
OPR	3,4	3,7	3,8	-5,6	6,5	2,7	103,2	4,7	3,7	1,3	1,2	1,3	1,5	1,5	1,5	104,5	0,0	0,4						
STAV	5,9	6,8	6,1	-8,7	-3,1	1,6	89,9	5,3	2,9	7,3	7,5	6,7	-6,1	-3,6	-3,8	87,1	1,4	-0,2						
TS	19,5	19,1	19,2	-5,2	4,2	3,2	102,0	3,2	2,5	24,4	24,7	24,7	-1,9	-0,7	0,8	98,2	1,2	0,7						
IK	4,8	4,7	4,6	-2,6	2,3	0,5	100,2	3,3	2,4	2,9	2,9	3,0	-1,1	-1,6	2,9	100,2	1,2	0,9						
FIN	4,9	5,4	5,8	5,3	3,0	-0,9	107,5	4,7	4,1	3,0	2,9	2,9	-0,5	-1,1	-0,3	98,1	0,5	0,2						
NEH	9,8	10,7	10,5	-5,7	2,0	3,6	99,7	4,6	3,3	0,9	1,0	1,0	-2,5	-0,7	0,9	97,7	3,0	1,9						
PS	9,8	10,5	10,3	-7,6	3,5	3,7	99,2	4,4	3,1	10,2	12,4	12,8	-2,7	1,7	2,7	101,6	3,5	2,6						
VS	17,9	18,7	19,5	1,9	2,9	1,1	106,0	4,0	3,4	22,9	23,3	24,4	1,5	1,2	-0,1	102,5	1,3	1,2						
IS	3,4	3,4	3,6	-0,3	2,5	2,3	104,6	3,5	3,0	6,3	6,8	7,0	0,2	0,8	1,0	102,0	1,9	1,5						
SLsp	70,2	72,5	73,5	-2,6	3,1	2,2	102,7	3,9	3,1	70,6	74,0	75,8	-0,7	0,4	0,9	100,6	1,6	1,2						

Prameň: Spracované podľa údajov Eurostatu, stiahnuté 1.11.2012

Vývoj v členských štátoch Európskej únie si všímame hlavne pre porovnanie so stavom a zmenami v ekonomike Slovenska. S ohľadom na to, že proces dobiehania hospodárskej úrovni EÚ sa orientuje predovšetkým na jej najvyspelejšie ekonomiky, sa pri porovnaní štruktúry ekonomiky SR zameriavame predovšetkým na ekonomiky EÚ 15.³

Ak porovnáme účinky recesie na Slovensku (tab. 1) s vývojom v EÚ 15 (tab. 2), tak zisťujeme, že recesný pokles

- mal v priemere za EÚ 15 podstatne širšiu základňu – dotkol sa až na vzácne výnimky všetky základných segmentov ekonomiky;
- neprebíhal tak dramaticky – najvyššie hodnoty poklesu dosiahli v tvorbe pridanej hodnoty 13,4 % (spracovateľský priemysel) a 12,5 % (pôdohospodárstvo), v zamestnanosti 6,1 % (stavebníctvo) a 5,6 % (spracovateľský priemysel). Na Slovensku obdobné hodnoty poklesu dosiahli v tvorbe pridanej hodnoty 25,3 % (pôdohospodárstvo) a 24,6 % (spracovateľský priemysel), v zamestnanosti 10,8 % (spracovateľský priemysel) a 5,1 % (pôdohospodárstvo);
- zotavovanie prebieha v ekonomike EÚ 15 ako celku troch pomalšie ako na Slovensku, v priemysle sa však, na rozdiel od slovenského, v pridanej hodnote už dosiahla takmer predrecesná úroveň a v zamestnanosti na 92,7 % (v SR 89,5 %); najmenej úspešnými odvetvím je v tomto smere v EÚ 15 stavebníctvo, na Slovensku pôdohospodárstvo.

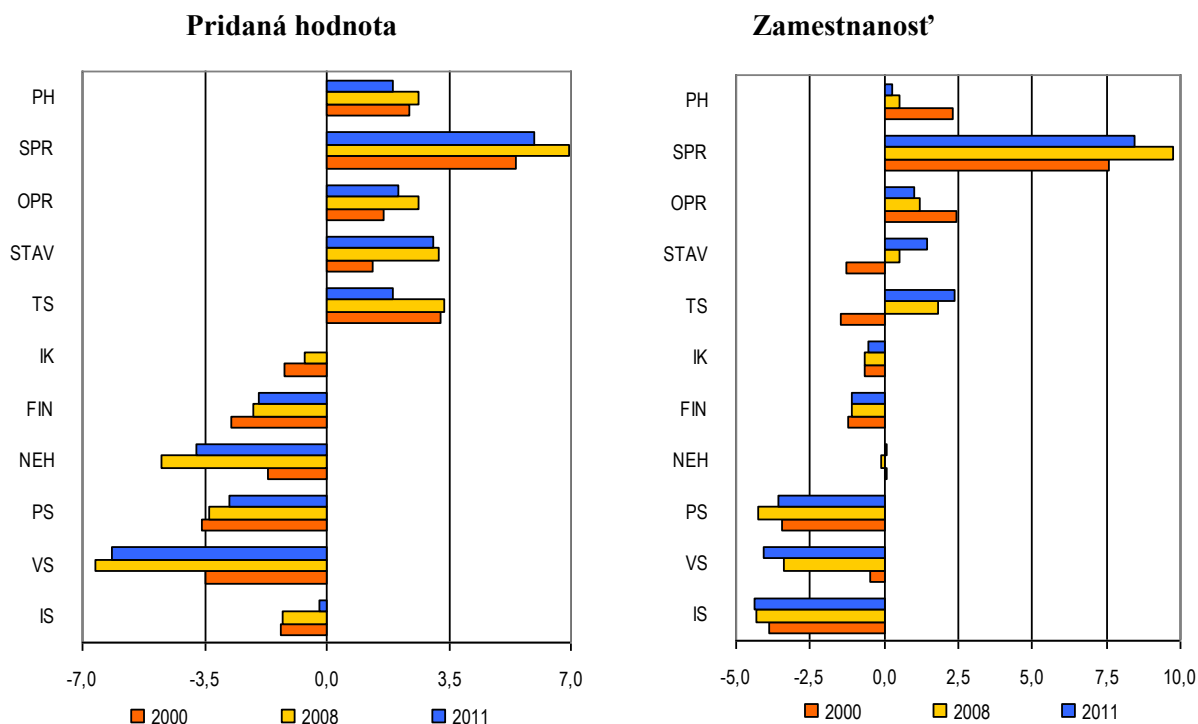
Celkove možno konštatovať, že slovenská ekonomiku sa značne odlišuje od priemeru EÚ 15. Základnou črtou týchto odlišností je vyšší podiel pridanej hodnoty, aj zamestnanosti vo výrobných odvetviach a čiastočne aj v tradičných službách a nižší podiel naopak vo väčšine odvetví služieb na Slovensku. Táto diferenciacia v podiele na pridanej hodnote sa v priebehu sledovaného obdobia zväčšila, kým v roku 2000 tvoril rozdiel medzi priemerom EÚ 15 a SR 11 p. b. v prospech výrobných odvetví SR (a teda v neprospech sektora služieb), v roku 2008 to bolo 15 p. b., po roku 2008 sa diferenciacia trochu znížila na 12 až 13 p. b.. Z hľadiska podielu na zamestnanosti sa viac menej udržiava stabilný rozdiel 11-12 p. b. Diferencie v jednotlivých segmentoch pozri v grafe 1.

Informácie v grafe 1 naznačujú isté zmeny v rozdieloch medzi SR a EÚ 15. Napríklad slovenské pôdohospodárstvo má v súčasnosti takmer rovnaký podiel na zamestnanosti ako v EÚ 15; s európskou úrovňou sa vyrovnáva odvetvie informácií, v zamestnanosti odvetvie nehnuteľností a pod. To sú však vzácne výnimky. Väčšina odvetví sa ešte značne odlišuje od priemeru EÚ 15, aj keď po recesii sa diferencie vo väčšine segmentov znížili. Zaujímavé je, že niektoré odvetvia, napríklad pôdohospodárstvo a stavebníctvo, ktoré sa veľmi ťažko zotavujú z recesie, si aj naďalej zachovali vyšší podiel na pridanej hodnote ako v EÚ 15. Všimnúť si možno aj rozdielne relácie v pridanej hodnote a v zamestnanosti podľa odvetví.

³ S ohľadom na ekonomické problémy niektorých členských štátov EÚ 15, je už do istej miery otáznou, či práve táto časť Únie ako celok tvorí jej najvyspelejšiu časť.

Graf 1

Podiel základných štruktúrnych segmentov na pridanej hodnote a zamestnanosti v ekonomike SR v porovnaní s priemerom EÚ 15 (SR-EÚ) v p. b.



Prameň: Spracované podľa údajov Eurostatu, stiahnuté 1.11.2012.

Prehľad o diferenciách za jednotlivé štruktúrne segmenty neposkytuje jednoznačný súhrnný obraz o celkovej štruktúrnej medzere medzi sledovanými ekonomikami a jej vývoji. Štruktúrnú medzeru medzi SR a EÚ 15 možno v súhrne merať ukazovateľom štruktúrnej odchýlky⁴, ktorého vývoj za obdobie rokov 2000 – 2011 znázorňujeme v grafe 2. V tomto prípade si všimame aj ČR, Maďarsko a Slovinsko.

Na základe vyčíslenej štruktúrnej odchýlky možno konštatovať, že v sledovanom období štruktúrna medzera medzi sledovanými ekonomikami a EÚ 15

– sa vyvíja pokojne v stabilnom období a mení sa v podmienkach recesie;

⁴ Na vyčíslenie štruktúrnej odchýlky medzi SR a EÚ 15 v pridanej hodnote sme podľa Dujavu (2010) použili nasledovný postup:

$$s = 100 \times \sqrt{\sum_{i=1}^{16} h_i \times \left(\frac{VA_{i,SR}}{VA_{SR}} - \frac{VA_{i,EU15}}{VA_{EU15}} \right)^2}$$

$$h_i = \frac{1}{2} \left(\frac{VA_{i,SR}}{VA_{SR}} + \frac{VA_{i,EU15}}{VA_{EU15}} \right)$$

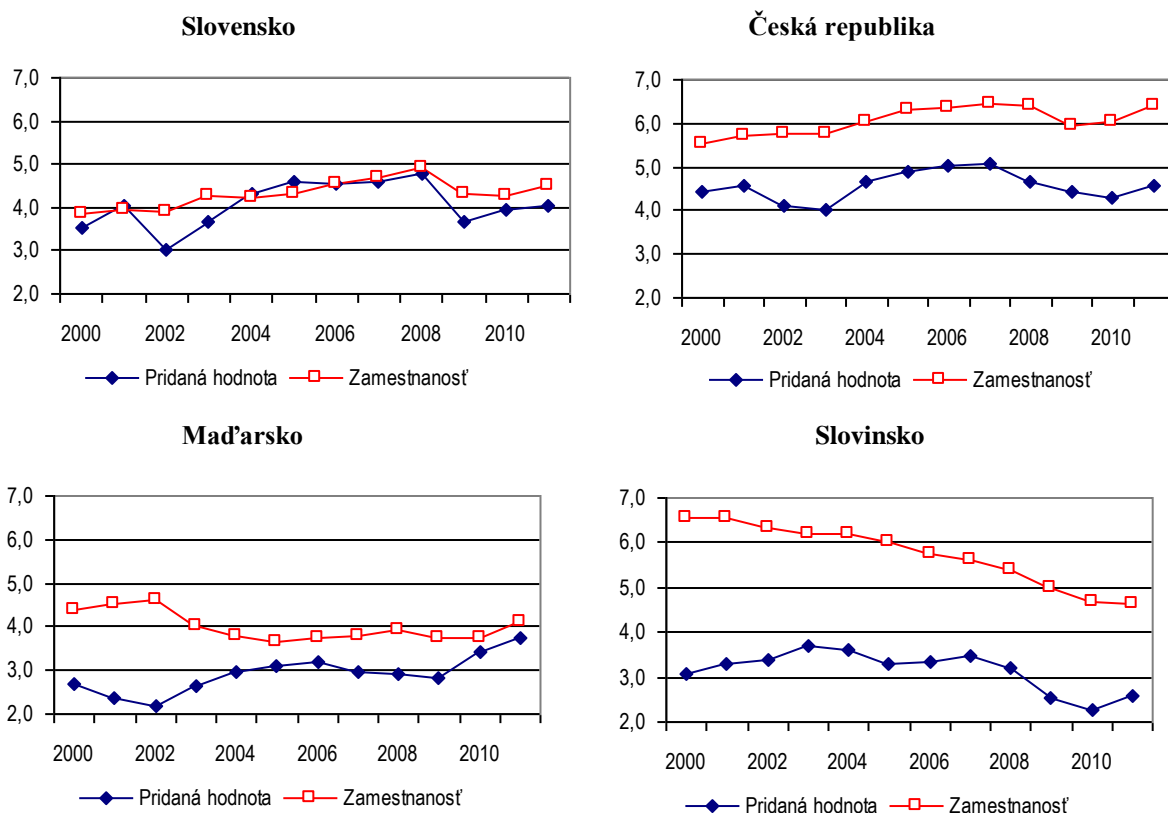
kde s – ukazovateľ štruktúrnej odchýlky; h_i – váha i -tého odvetvia; $VA_{i,SR}$ – veľkosť hrubej pridanej hodnoty v i -tom odvetví v SR; VA_{SR} – celková pridaná hodnota v SR; $VA_{i,EU15}$ – veľkosť hrubej pridanej hodnoty v i -tom odvetví v EÚ 15; VA_{EU15} – celková pridaná hodnota v EÚ 15.

V prípade použitia pre iné krajiny sa samozrejme menia príslušné symboly a údaje. Pre výpočet štruktúrnej odchýlky v zamestnanosti sa pridaná hodnota zamieňa za zamestnanosť.

- vo všetkých sledovaných ekonomikách je vyššia podľa zamestnanosti ako podľa pridanej hodnoty, čo sa najvýraznejšie prejavuje v ČR a v Slovinsku;
- na Slovensku sa štruktúrna medzera pohyboval v relatívne úzkom pásme: od 3,0 (2002) po 4,8 (2008) podľa pridanej hodnoty a od 3,8 (2000) po 4,9 (2008), tendencia k zásadnej zmene nie je zatiaľ evidentná;
- tendencia k poklesu štruktúrnej medzery, sa zreteľne prejavuje jedine v Slovinsku.

G r a f 2

Vývoj štruktúrnej odchýlky medzi SR, ČR, Maďarsko, Slovinskom a EÚ 15 za roky 2000 – 2011



Prameň: Spracované podľa údajov Eurostatu, stiahnuté 1.11.2012.

V závere tejto časti štúdie si všimame ešte ako sa Slovensko a ekonomiky EÚ 15 do roku 2011 vyrovnali s recesným poklesom podľa viacerých indikátorov. Zaujímavé sú najmä rozdiely vo vývoji pridanej hodnoty na báze bežných a stálych cien. Na základe informácií, ktoré prezentujeme v tabuľke 3, možno konštatovať, že slovenská ekonomika je vcelku úspešnejšia ako EÚ 15 ako celok.

V jednotlivých segmentoch však existujú viaceré odlišnosti:

- Je to najmä pôdohospodárstvo SR, ktoré na rozdiel od EÚ 15, ešte značne zaostáva za predrecesnou úrovňou. Na vývoj v tomto sektore mali okrem recesie, pravda, vplyv aj ďalšie faktory – prudké zmeny cien, nepriaznivé poveternostné podmienky a pod. Celkove však rozdielny vývoj pôdohospodárstva Slovenska a priemeru EÚ 15 v plnej miere doku-

mentuje jeho podstatne nižšiu schopnosť vyrovnat' sa s meniacimi sa ekonomickými i prírodnými podmienkami ako dôsledok jeho dlhodobého nepriaznivého vývoja.

- Pozornosť vzbudzuje vývoj v priemysle a v spracovateľskom priemysle. Kým pridaná hodnota v s. c. prekročila predrecesnú úroveň na Slovensku až o 5, resp. 5,8 %, pridaná hodnota v b. c. za ňou ešte zaostáva o viac ako 3 %. V EÚ 15 sa v pridanej hodnote, tak v stálych, ako aj v bežných cenách nedosiahla ešte predrecesná úroveň, diferencia medzi príslušnými indexmi sú však relatívne malé, zhruba 2 p. b.. Vysvetlenie poskytuje cenový index pridanej hodnoty, ktorý na Slovensku v priemysle, aj v spracovateľskom priemysle poklesol oproti roku 2008 viac ako o 8 % a v stavebníctve o viac ako 4 %. Celkove ceny najviac (takmer o 15 %) poklesli v činnostiach v oblasti nehnuteľností.
- Pokiaľ ide o zamestnanosť tak v EÚ 15, ako aj na Slovensku sa predrecesná úroveň vcelku ešte nedosiahla; nepriaznivejšia je situácia vo výrobných odvetviach a v tradičných službách. Spomedzi 7 vybraných ekonomík predrecesnú úroveň v zamestnanosti prekročili Nemecko, Rakúsko a Švédsko, v priemysle však ani jedna.

T a b u ľ k a 3

Vývoj základných segmentov ekonomiky SR a EÚ 15 v roku 2011 v porovnaní s rokom 2008 (indexy 2008 = 100)

	Pridaná hodnota b. c.		Pridaná hodnota s. c.		Cenový index		Zamestnanosť	
	SR	EÚ 15	SR	EÚ 15	SR	EÚ 15	SR	EÚ 15
Spolu	103,1	101,2	102,1	99,2	101,0	102,0	98,3	98,2
PH	85,7	102,2	81,9	99,4	104,7	102,8	89,4	95,4
PR	96,4	99,7	105,0	97,2	91,8	102,5	89,5	92,7
SPR	96,8	98,9	105,8	97,4	91,5	101,5	89,1	91,7
STAV	93,9	89,9	98,0	88,3	95,8	101,8	98,8	87,1
TS	97,1	102,0	86,2	98,9	112,6	103,1	100,4	98,2
IK	118,3	100,2	113,5	104,7	104,2	95,8	106,7	100,2
FIN	118,4	107,5	109,9	98,1	107,7	109,5	98,8	98,1
NEH	117,5	99,7	137,2	101,7	85,6	98,0	117,3	97,7
PS	108,8	99,2	104,2	97,6	104,4	101,7	112,4	101,6
VS	114,4	106,0	106,0	103,6	108,0	102,4	99,9	102,5
IS	158,3	104,6	148,7	100,6	106,5	104,0	106,8	102,0

Prameň: Spracované podľa údajov Eurostatu, stiahnuté 1.11.2012.

2. ŠTRUKTÚRA SPRACOVATEĽSKÉHO PRIEMYSLU PRED A PO RECESII

2.1 Odvetvová štruktúra

Slovensko patrí v rámci členských štátov EÚ 27 medzi ekonomiky, v ktorých podiel spracovateľského priemyslu v ekonomike patrí medzi najvyššie a to tak podľa pridanej hodnoty, ako aj podľa zamestnanosti. Silný spracovateľský sektor znamená zároveň aj silný obchodovateľný sektor, ktorý sa v priebehu obnovy rastu po recesii ukázal pre slovenskú ekonomiku, aj ďalšie ekonomiky, veľmi prínosný (bližšie pozri Landesmann, 2010; Aiginger, 2011). Európska komisia dokonca nedávno vyhlásila, že je potrebné zväčšiť podiel (spracovateľského) priemyslu na HDP EÚ do roku 2020 z terajších 15,6 % až na 20 % (EC, 2012)

Základný prehľad o zmenách, ktoré prebehli v priebehu posledného desaťročia v spracovateľskom priemysle Slovenska uvádzame v tabuľke 4.

Za najúspešnejšie odvetvie spracovateľského priemyslu sa všeobecne pokladá *automobilový priemysel*. Naša analýza to v plnej miere potvrdzuje. Jeho podiel v ekonomike vzrástol tak v rokoch 2000 – 2008, ako aj v rokoch 2008 – 2011 – celkove za obdobie 2000 – 2011 o 1,7 p. b. na pridanej hodnote a o 1,6 p. b. na zamestnanosti. Napriek tomu, že patrí medzi odvetvia spracovateľského priemyslu s nadpriemerným recesným poklesom, veľmi rýchlo sa vrátil na dráhu dynamického rastu a v roku 2011 prekročil úroveň roku 2008 o 15 % v pridanej hodnote v b. c. a v zamestnanosti o 0,2 %.

Ako mimoriadne úspešné odvetvie sa javí *výroba kovových konštrukcií* (po automobilovom priemysle najväčšie odvetvie spracovateľského priemyslu), ktorého podiel sa zvýšil v celom sledovanom období v pridanej hodnote o 1,3 p. b. a v zamestnanosti o 0,6 p. b.. S recesným poklesom sa odvetvie vyrovnalo v tvorbe pridanej hodnoty, v zamestnanosti však zaostáva za úrovňou roku 2008 zhruba o 10 %.

Pozíciu si posilnila *výroba výrobkov z gumy a plastu* (v pridanej hodnote o 0,4 p. b. a v zamestnanosti o 0,5 p. b.). Je to jediné odvetvie, ktorého pridaná hodnota po roku 2008 kontinuálne rástla a v súčasnosti je o 40 % vyššia ako v roku 2008; v zamestnanosti síce došlo k recesnému poklesu, ktorý sa však v roku 2011 plne vyrovnal.

Nadpriemerný dlhodobý rast, zvýšenie podielu na pridanej hodnote, i na zamestnanosti, rýchly návrat do fázy rastu po roku 2009 sa dosahuje v *spracovaní dreva a výroba výrobkov z dreva*.

Medzi odvetvia, ktoré si výrazne posilnilo svoju pozíciu v ekonomike bezpochyby patrí *výroba počítačových, elektronických a optických výrobkov*. Po rýchlom raste v predrecesnom období sa však odvetvie nedokázalo v tvorbe pridanej hodnoty plne vyrovnat' s recesným poklesom a v zamestnanosti sa ocitlo hlboko pod úrovňou roku 2008.

Okrem vymenovaných odvetví medzi dlhodobo nadpriemerne rastúce odvetvia patria výroba nábytku a iná výroba, výroba elektrických zariadení, výroba strojov a výroba ostatných dopravných prostriedkov (druhé dve odvetvia spĺňajú toto kritérium len z hľadiska rastu

pridanej hodnoty). Okrem výroby elektrických zariadení, všetky tieto odvetvia prekročili v tvorbe pridanej hodnoty úroveň roku 2008, v zamestnanosti len výroba ostatných dopravných prostriedkov.

T a b u ľ k a 4

Vývoj odvetví spracovateľského priemyslu SR v rokoch 2000 – 2011

	Pridaná hodnota v bežných cenách									Zamestnanosť								
	Podiel v NH v %			Zmeny v %			2011	Ø t. r.		Podiel v NH v %			Zmeny v %			2011	Ø t. r.	
	2000	2008	2011	2009	2010	2011	2008 = 100	2000 -08	2000 -11	2000	2008	2011	2009	2010	2011	2008 = 100	2000 -08	2000 -11
				2008	2009	2010							2008	2009	2010			
Spolu	23,8	22,4	21,1	-24,6	19,3	7,5	96,8	9,4	6,4	24,5	23,9	21,7	-10,8	-3,8	3,9	89,1	1,0	-0,3
Potr	3,0	1,8	1,5	-10,8	0,0	-4,0	85,6	3,8	1,3	3,3	2,2	2,1	-3,8	-5,8	-0,4	90,3	-3,3	-3,3
Textil	2,1	0,9	0,8	-15,4	32,8	-18,8	91,2	-0,7	-1,3	3,8	2,3	1,8	-12,9	-13,7	4,1	78,2	-4,8	-5,7
Drevo	0,7	1,1	1,1	-15,6	13,1	9,1	104,1	15,5	11,5	1,1	1,5	1,4	-7,6	-5,6	5,9	92,4	4,8	2,7
Papier	1,1	0,5	0,5	3,1	-0,4	2,3	105,1	-0,4	0,2	0,6	0,4	0,3	-9,4	1,3	-7,7	84,7	-3,7	-4,2
Tlač	0,4	0,3	0,3	-19,5	11,7	-0,9	89,1	7,2	4,1	0,4	0,4	0,3	7,3	-9,1	-8,8	89,0	1,5	0,0
Ropa	1,4	0,6	0,3	-54,3	5,5	7,0	51,6	-0,2	-6,0	0,2	0,1	0,1	0,0	-3,8	0,0	96,2	-7,1	-5,6
Chémia	1,3	0,8	0,8	-16,3	-5,5	34,1	106,0	3,4	3,0	0,8	0,5	0,4	-6,8	-5,2	5,5	93,2	-5,6	-4,7
Farma	0,4	0,2	0,3	29,7	5,1	-1,9	133,8	2,1	4,2	0,2	0,1	0,1	-7,7	-4,2	0,0	88,5	-6,1	-5,5
Guma	1,0	1,0	1,3	2,8	11,4	22,4	140,1	10,2	10,7	0,9	1,4	1,4	-6,2	-2,1	9,3	100,3	7,0	5,0
Nekovy	1,5	1,3	0,9	-28,0	-2,0	4,8	74,0	8,1	3,0	1,4	1,1	1,0	-11,1	-9,4	5,9	85,3	-1,6	-2,6
Kovy	2,3	2,0	1,3	-49,3	48,0	-12,8	65,5	8,4	2,1	1,5	1,2	1,1	-13,6	-2,1	5,2	89,0	-1,3	-2,0
Konštr	1,7	3,0	3,0	-20,2	12,2	14,5	102,5	18,2	13,2	2,4	3,3	3,0	-10,4	-2,6	3,3	90,1	5,2	2,8
Poč	0,7	1,4	1,2	-31,6	18,8	15,2	93,6	20,2	13,7	0,8	1,0	0,8	-1,3	-8,9	-12,7	78,4	5,1	1,4
Elektro	1,0	1,1	0,9	-37,8	29,4	9,3	87,9	12,1	7,4	1,4	1,5	1,3	-19,6	0,0	6,5	85,7	2,5	0,4
Stroje	1,6	1,5	1,5	-38,3	51,2	14,7	107,0	9,4	7,4	2,3	2,0	1,7	-23,7	1,8	8,6	84,3	-0,5	-1,9
Autá	1,9	3,2	3,5	-33,7	41,0	23,1	115,0	17,7	14,0	1,0	2,6	2,6	-14,6	4,3	12,5	100,2	13,5	9,7
Dopr	0,1	0,1	0,1	-2,8	9,8	7,1	114,3	11,0	9,2	0,3	0,2	0,2	-7,1	0,0	20,5	111,9	-2,9	-1,1
Iné	0,7	0,7	0,8	-0,7	37,2	-18,8	110,5	10,4	8,4	1,1	1,2	1,1	-6,5	-6,1	-0,8	87,1	3,1	1,0
Oprava	1,0	1,0	0,8	-12,4	2,7	-1,2	88,9	9,2	5,5	1,1	1,0	0,9	-8,5	-1,5	-2,5	87,9	0,4	-0,9

Prameň: Spracované podľa údajov Eurostatu, stiahnuté 25.10.2012.

Vysvetlivky:

Skratka	Názov	Technologická skupina
Potr	Výroba potravín, nápojov a tabakových výrobkov	NT – nízke technológie
Textil	Výroba textilu, odevov, kože a kožených výrobkov	NT – nízke technológie
Drevo	Spracovanie dreva a výroba výrobkov z dreva	NT – nízke technológie
Papier	Výroba papiera a papierových výrobkov	NT – nízke technológie
Tlač	Tlač a reprodukcia záznamových médií	NT – nízke technológie
Ropa	Výroba koksu a rafinovaných ropných produktov	SNT – stredne nízke tech.
Chémia	Výroba chemikálií a chemických produktov	SVT – stredne vysoké tech.
Farma	Výroba základných farmaceutických výrobkov a farmaceutických prípravkov	VT – vysoké technológie
Guma	Výroba výrobkov z gumy a plastu	SNT – stredne nízke tech.
Nekovy	Výroba ostatných nekovových minerálnych výrobkov	SNT – stredne nízke tech.
Kovy	Výroba a spracovanie kovov	SNT – stredne nízke tech.
Konštr	Výroba kovových konštrukcií	SNT – stredne nízke tech.
Poč	Výroba počítačových, elektronických a optických výrobkov	VT – vysoké technológie
Elektro	Výroba elektrických zariadení	SVT – stredne vysoké tech.
Stroje	Výroba strojov a zariadení i. n.	SVT – stredne vysoké tech.
Autá	Výroba motorových vozidiel, návesov a prívesov	SVT – stredne vysoké tech.
Dopr	Výroba ostatných dopravných prostriedkov	SVT – stredne vysoké tech.
Iné	Výroba nábytku a iná výroba	NT – nízke technológie
Oprava	Oprava a inštalácia strojov a prístrojov	SNT – stredne nízke tech.

Nasleduje skupina odvetví, ktorých pridaná hodnota síce dlhodobo rástla, ale len podpriemerne a ich zamestnanosť (s výnimkou tlače) dlhodobo nadpriemerne klesala, t. j. ich podiel na pridanej hodnote i na zamestnanosti sa v rokoch 2000 – 2011 znížil alebo stagnoval. Medzi tieto odvetvia patria farmaceutický priemysel (4,2 % priemerné ročné tempo rastu za roky 2000 – 2011), tlač (4,1 %), výroba chemikálií a chemických výrobkov a výroba ostatných nekovových minerálnych výrobkov (obe 3,0 %), výroba kovov (2,1 %), výroba potravín (1,3 %) výroba papiera (0,2 %).

Na konci nášho rebríčka úspešnosti sa nachádzajú dve odvetvia, v ktorých sa zistil dlhodobý pokles pridanej hodnoty, ako aj zamestnanosti a to nielen za celé sledované obdobie, ale aj za obdobie 2000 – 2008. Tvoria ich výroba *textilu, odevov a kožených výrobkov* a výroba *koksu a rafinovaných ropných produktov*. Čiastočne do tejto kategórie spadá aj výroba papiera s 0,4 % poklesom za roky 2000 – 2008; jej pozícia sa však po roku 2008 mierne zlepšila.

V porovnaní s EÚ 15 je podiel slovenských odvetví spracovateľského priemyslu, tak na pridanej hodnote, ako aj na zamestnanosti spravidla vyšší. To je v podstate základom difereencie medzi podielom spracovateľského priemyslu v ekonomike SR a EÚ 15. Tá tvorila v roku 2000 5,4 p. b. v pridanej hodnote a 7,5 p. b. v zamestnanosti, do roku 2008 sa zvýšila na 6,9 p. b., resp. 9,7 p. b. a v roku 2011 o niečo poklesla (na 6,0 p. b., resp. 8,5 p. b.).

Graf 3 znázorňuje o koľko percentných bodov je podiel jednotlivých odvetví v ekonomike Slovenska vyšší alebo nižší ako príslušný podiel v EÚ 15 za roky 2000 a 2008.⁵

Podľa informácií v grafe 3, niektoré odvetvia nedosahujú v podiele na pridanej hodnote úroveň EÚ 15. Za závažný je najmä nízky podiel výroby farmaceutických výrobkov a prípravkov (technologicky vysoko náročné odvetvie), ktorej podiel bol v roku 2008 o 70 % nižší ako v EÚ 15; po recesii sa síce jej pozícia trochu zlepšila, nepredpokladáme však, že by to reláciu vo vzťahu k európskemu priemeru významne zlepšilo. Nižší bol aj podiel výroby chemikálií a chemických produktov (o 24 %) a výroby strojov a zariadení i. n. (o 20 %) a niektorých ďalších odvetví (tlač, výroba ostatných dopravných prostriedkov, iná výroba). Nie je, pravda, nevyhnutne aby sa Slovensko v každom odvetví zblížilo s priemerom EÚ 15. Nazdávame sa však, že práve vo farmácii, chémii a vo výrobe strojov by to bolo vítané.

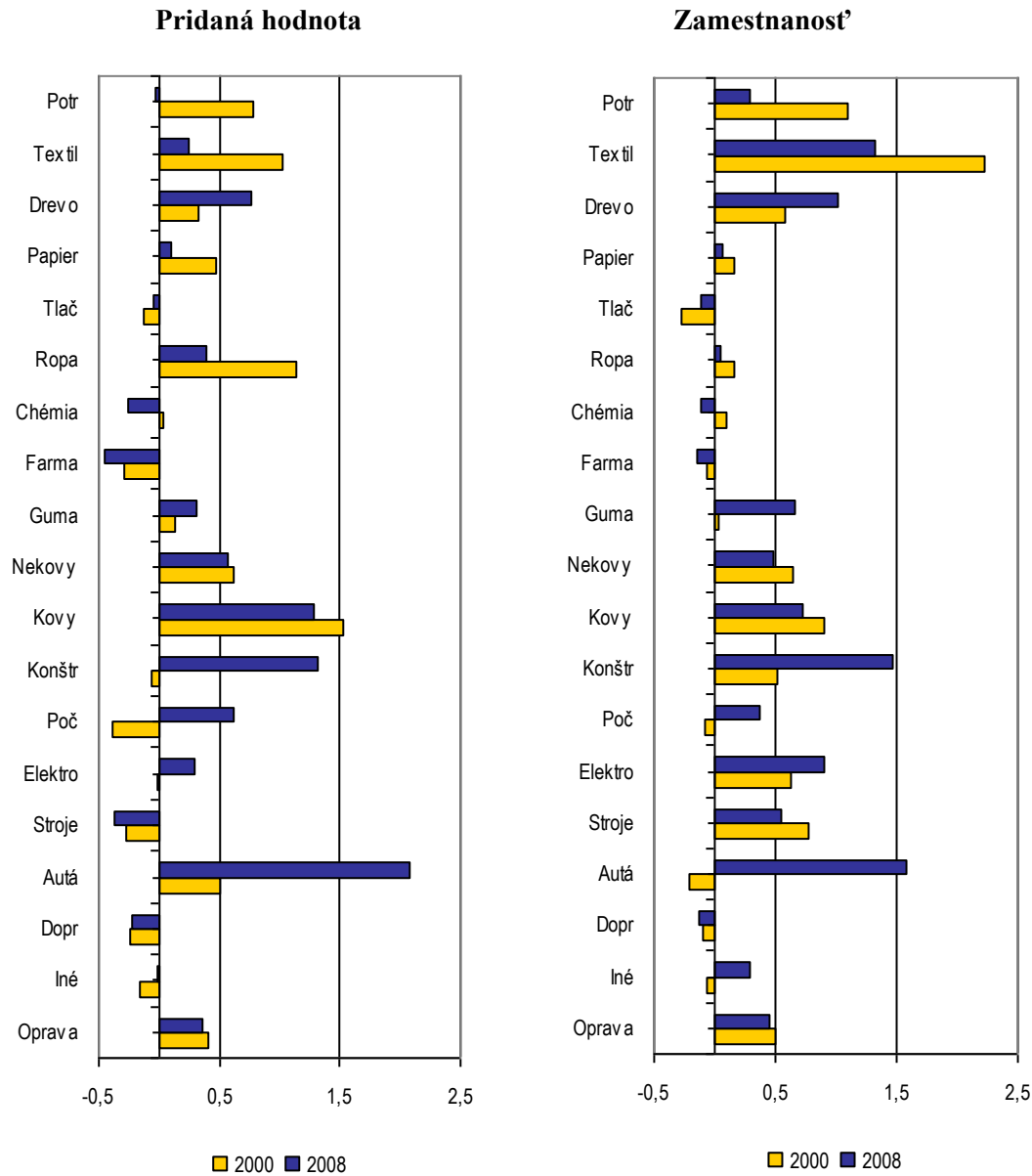
Na druhej strane celý rad odvetví výrazne prekračuje v pridanej hodnote úroveň podielu v EÚ 15. Je to najmä spracovanie dreva a výroba výrobkov z dreva (o 233 %), výroba motorových vozidiel, návesov a prívosov (o 187 %), výroba a spracovanie kovov (o 173 %), výroba koksu a rafinovaných ropných produktov (o 159 %).

V niektorých odvetviach máme v reláciách medzi SR a EÚ 15 veľké rozdiely v pridanej hodnote a v zamestnanosti: vo výrobe *textilu, odevov, kože a kožených výrobkov* (+39 % a +134 %), vo výrobe elektrických zariadení (+37 % a +144 %) a vo výrobe strojov a zariadení (-20 % a +40 %), čo evidentne nepodporuje konkurencieschopnosť uvedených odvetví.

⁵ Za EÚ 15 nie sú ešte k dispozícii podrobné údaje za rok 2011, preto sa tu aj v mnohých ďalších prípadoch musíme obmedziť len na roky 2000 a 2008.

Graf 3

Podiel odvetví spracovateľského priemyslu na pridanej hodnote a zamestnanosti v ekonomike SR v porovnaní s priemerom EÚ 15 (SR-EÚ 15) v p. b.



Prameň: Spracované podľa údajov Eurostatu, stiahnuté 25.10.2012.

2.2 Štruktúra spracovateľského priemyslu podľa technologickej náročnosti

Vývoj štruktúry spracovateľského priemyslu podľa technologickej náročnosti⁶ možno vcelku považovať za pozitívny: podiel odvetví technologicky náročnejších (VT+SVT spolu) na pridanej hodnote v ekonomike sa zvýšil zo 6,9 % v roku 2000 na 8,2 % v roku 2008 a na 8,4 % v roku 2011; podiel na zamestnanosti v ekonomike sa zvýšil zo 6,7 %, na 7,9 % v roku 2008, po recesii sa však v roku 2011 tento podiel znížil na 7,2 %. V skupine technologicky

⁶ Podrobnejšie je daná problematika spracovaná v (Gabrielová, 2011)

menej náročných odvetví (SNT a NT spolu) prevláda tendencia k znižovaniu ich podielu v ekonomike. Ako vidieť v tabuľke 5, dlhodobé priemerne tempo pridanej hodnoty sa priam ukázkovo znižuje od VT odvetví k NT odvetviam.

T a b u ľ k a 5

Vývoj spracovateľského priemyslu SR v rokoch 2000 – 2011 podľa technologickej náročnosti ¹

	Pridaná hodnota v bežných cenách									Zamestnanosť								
	Podiel v NH v %			Zmeny v %			2011	Ø t. r.		Podiel v NH v %			Zmeny v %			2011	Ø t. r.	
	2000	2008	2011	2009	2010	2011	2008 = 100	2000 -08	2000 -11	2000	2008	2011	2009	2010	2011	2008 = 100	2000 -08	2000 -11
				2008	2009	2010							2008	2009	2010			
Spolu	23,8	22,4	21,1	-24,6	19,3	7,5	96,8	9,4	6,4	24,5	23,9	21,7	-10,8	-3,8	3,9	89,1	1,0	-0,3
VT	1,0	1,6	1,5	-24,0	15,9	11,9	98,6	16,0	11,2	1,0	1,1	0,9	-2,0	-8,5	-11,5	79,4	3,3	0,3
SVT	5,8	6,6	6,9	-32,7	33,6	19,9	107,8	12,1	9,4	5,8	6,7	6,3	-17,7	1,8	9,9	92,1	3,2	1,6
SNT	9,0	8,9	7,7	-27,0	14,2	6,8	88,9	10,1	6,1	7,5	8,1	7,5	-9,9	-3,2	4,2	90,8	2,2	0,7
NT	8,0	5,3	5,0	-10,5	13,8	-6,1	95,6	4,8	3,1	10,2	8,0	7,0	-7,3	-7,8	1,0	86,4	-1,7	-2,6

¹ Zaradenie odvetví podľa technologickej náročnosti pozri vo vysvetlivkách pod tabuľkou 4.

Prameň: Spracované podľa údajov Eurostatu, stiahnuté 25.10.2012.

Objektívne posudzovanie štruktúry spracovateľskom priemysle podľa technologickej skupín si žiada jej porovnanie s inými ekonomikami. Základný prehľad pozri v tabuľke 6.

T a b u ľ k a 6

Komparácia štruktúry spracovateľského priemyslu SR s EÚ 15 a ďalšími vybranými ekonomikami z hľadiska technologickej náročnosti

	SK	EU15	CZ	HU	SI	AT	DE	FI	SE	SK	EU15	CZ	HU	SI	AT	DE	FI	SE
	Podiel na pridanej hodnote v ekonomike (%)									Podiel na zamestnanosti v ekonomike (%)								
	Vysoké technológie																	
2000	1,0	1,7	1,2	2,9	2,8	2,0	1,9	5,8	1,6	1,0	1,1	0,9	2,7	1,9	1,2	1,4	2,2	1,5
2008	1,6	1,4	1,1	2,9	2,9	1,6	2,0	4,7	1,4	1,1	0,9	1,3	2,7	1,5	0,9	1,3	1,8	1,0
2011	1,5	.	1,1	3,8	2,8	1,7	.	2,0	.	0,9	.	1,1	3,0	.	0,9	.	1,6	.
	Stredne vysoké technológie																	
2000	5,8	5,8	7,9	7,0	5,4	5,2	9,7	4,8	8,6	5,8	4,6	7,4	4,6	5,4	4,2	7,4	4,3	6,0
2008	6,6	5,1	8,8	7,7	6,0	6,3	10,3	5,2	6,8	6,7	3,9	8,6	5,7	6,1	4,4	7,1	4,3	5,5
2011	6,9	.	9,7	8,5	6,1	6,3	.	5,2	.	6,3	.	8,5	5,5	.	4,2	.	3,8	.
	Stredne nízke technológie																	
2000	9,0	5,2	8,8	6,0	7,4	6,1	5,8	5,5	4,8	7,5	4,7	8,6	4,8	8,0	4,9	5,2	5,2	4,5
2008	8,9	4,7	8,5	6,6	7,1	6,0	5,8	6,1	4,7	8,1	4,2	8,8	5,3	7,6	4,9	5,0	5,2	4,2
2011	7,7	.	7,7	6,2	6,6	5,6	.	4,8	.	7,5	.	8,2	4,9	.	4,7	.	4,6	.
	Nízke technológie																	
2000	8,0	5,7	8,1	6,9	8,8	6,8	5,0	9,6	6,3	10,2	6,5	10,0	10,9	11,9	7,0	5,7	7,5	5,2
2008	5,3	4,3	5,9	4,4	5,3	5,2	4,1	5,5	4,3	8,0	5,1	7,8	7,7	7,8	5,7	4,8	5,6	4,3
2011	5,0	.	5,4	4,4	4,7	5,1	.	5,2	.	7,0	.	7,2	7,3	.	5,4	.	5,1	.

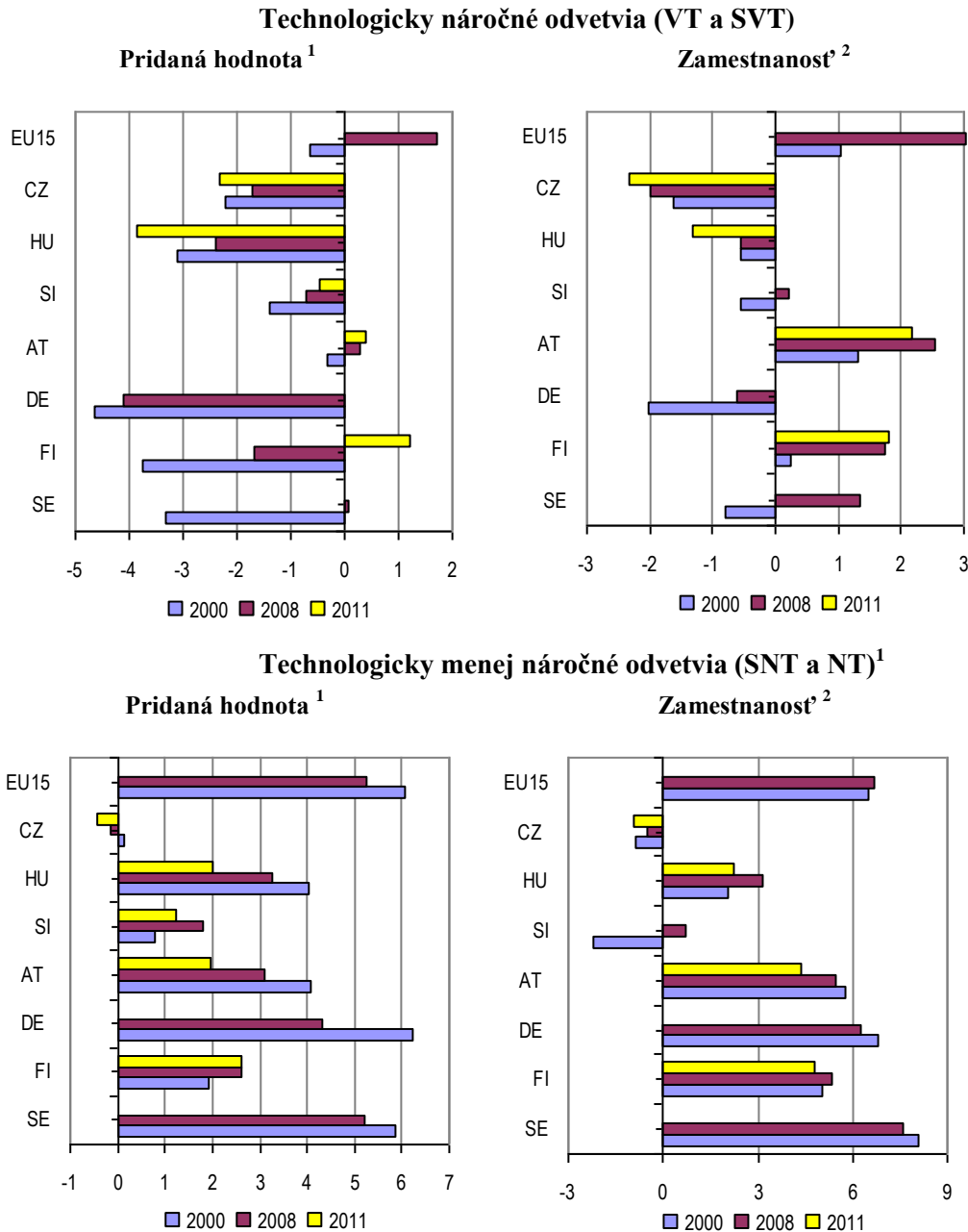
Prameň: Spracované podľa údajov Eurostatu, stiahnuté 25.10.2012.

Ako vidieť, Slovensko v značnej miere zaostáva a za vyspelými ekonomikami, aj za našimi susedmi. Vo vzťahu k EÚ 15 sú však tendencie k prekonávanie diferencií evidentné. V roku 2000 bol podiel technologicky náročnejších odvetví Slovenska v porovnaní s EÚ 15 na pridanej hodnote nižší, v roku 2008 už bol vyšší, na zamestnanosti bol vyšší v oboch ro-

koch. Problémom je vysoký podiel technologicky menej náročných odvetví, podstatne vyšší ako v EÚ 15 a vo väčšine sledovaných ekonomík. Podrobnejšie pozri graf 4.

G r a f 4

Podiel technologických skupín spracovateľského priemyslu na pridanej hodnote a zamestnanosti v ekonomike SR v porovnaní s vybranými ekonomikami (SR-VE) v p. b.



¹ Údaje za rok 2011 nie sú k dispozícii za EÚ 15, Nemecko, a Švédsko

² Údaje za rok 2011 nie sú k dispozícii za EÚ 15, Slovinsko, Nemecko, a Švédsko

Prameň: Spracované podľa údajov Eurostatu, stiahnuté 25.10.2012.

3. ŠTRUKTÚRA SEKTORA SLUŽIEB A JEHO ZMENY

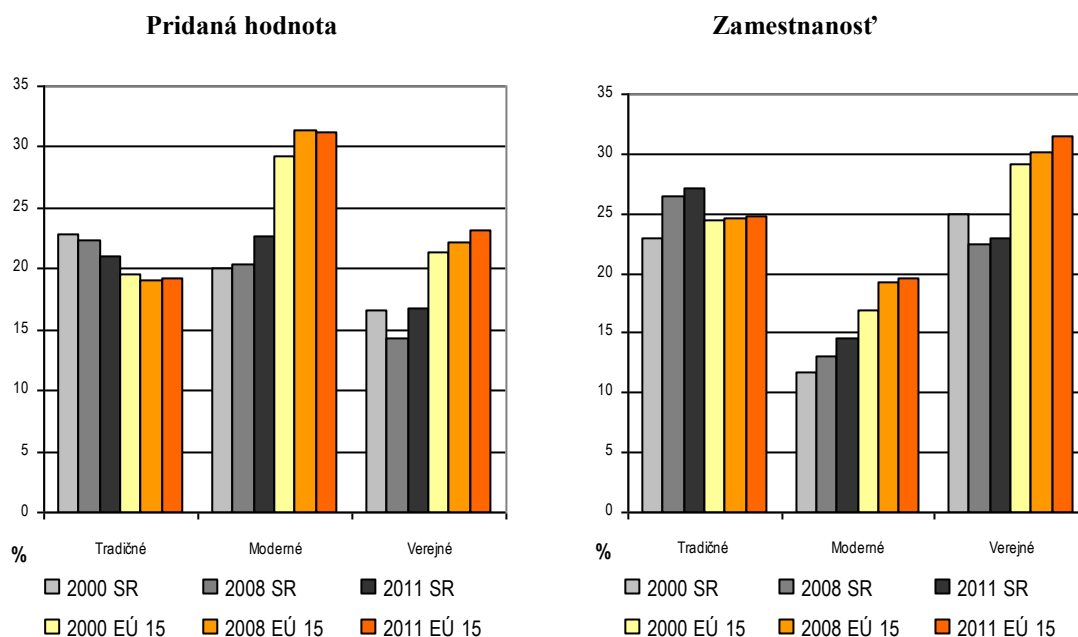
Sektor služieb budeme analyzovať v troch skupinách a to

1. skupina *tradičných odvetví služieb*, ktoré zhrňujú segment Veľkoobchod a maloobchod, oprava motorových vozidiel a motocyklov, doprava a skladovanie, ubytovacie a stravovacie služby;
2. skupina *moderných odvetví služieb*, ktoré zahrňujú 4 základné segmenty a to Informácie a komunikácia, Finančné a poisťovacie činnosti, Činnosti v oblasti nehnuteľnosti a Odborné, vedecké a technické činnosti; administratívne služby;
3. skupina *verejných služieb*, ktoré pozostávajú z 2 základných segmentov a to Verejná správa, obrana, povinné sociálne zabezpečenie, vzdelávanie, zdravotníctvo a sociálna pomoc a Umenie, zábava a rekreácia; ostatné činnosti

Prvá a druhá skupina sú na Slovensku zhruba rovnako veľké (v roku 2011 podiel na pridanej hodnote v ekonomike 21,1 %, resp. 22,7 %) a obe sa svojou veľkosťou v podstate rovnajú spracovateľskému priemyslu. Tretia skupina je menšia (obdobný podiel ako v prvej a druhej skupine dosahuje 16,7 %). V EÚ 15 je štruktúra služieb iná: najväčší podiel, a značne vyšší ako v SR, majú na pridanej hodnote v ekonomike moderné odvetvia služieb a najmenší tradičné odvetvia služieb. Zaujímavé je, že na zamestnanosti v ekonomike, tak na Slovensku, ako aj v EÚ 15, sa moderné odvetvia služieb spomedzi uvádzaných segmentov služieb podieľajú najmenej; na Slovensku je tento podiel menší ako v EÚ 15 aj s ohľadom na menší podiel na pridanej hodnote. Grafické znázornenie týchto relácií pozri v grafe 5.

G r a f 5

Podiel tradičných, moderných a verejných služieb v ekonomike SR a EÚ 15



Prameň: Spracované podľa údajov Eurostatu, stiahnuté 1.11.2012.

3.1 Vývoj tradičných odvetví služieb

Tradičné odvetvia služieb tvoria v podstate jediný segment v rámci sektoru služieb, ktorého postihla v roku 2009 recesia poklesom pridanej hodnoty o takmer 10 % a v ktorom sa v roku 2011 ešte nedosiahla jej úroveň z roku 2008. Poklesom pridanej hodnoty boli v roku 2009 zasiahnuté všetky odvetvia tohto segmentu s výnimkou obchodu s motorovými vozidlami (evidentne účinok šrotovného), najviac však maloobchod a doprava, v zamestnanosti sa recesný pokles týkal len obchodu s motorovými vozidlami a veľkoobchodu.

T a b u ľ k a 7

Vývoj tradičných odvetví služieb SR v rokoch 2000 – 2011

	Pridaná hodnota v b. c.									Zamestnanosť								
	Podiel v NH %			Zmeny v %			2011	Ø t. r.		Podiel v NH v %			Zmeny v %			2011	Ø t. r.	
	2000	2008	2011	2009	2010	2011		2008	2000	2000	2009	2010	2011	2008	2000		2000	
				2008	2009	2010	= 100									- 08		- 11
TS SP	22,8	22,4	21,1	-9,6	6,0	1,3	97,1	10,0	6,9	22,9	26,5	27,1	0,0	-1,6	2,0	100,4	3,2	2,3
VOM	0,7	1,2	1,2	25,3	11,2	-27,1	101,7	17,9	12,9	0,7	1,3	1,5	-3,5	13,8	2,2	112,2	8,3	7,1
VO	8,2	8,2	7,7	-7,3	4,4	0,0	96,9	10,4	7,1	5,5	7,4	6,3	-3,8	-10,6	-3,8	82,8	5,2	2,0
MO	4,6	6,3	5,8	-15,8	8,3	3,8	94,7	14,6	9,9	7,3	8,8	9,6	0,9	1,8	4,6	107,5	3,8	3,4
DO	7,7	5,3	5,1	-14,9	5,5	9,6	98,4	5,3	3,7	6,8	5,9	6,0	1,2	0,4	-0,5	101,1	-0,6	-0,4
US	1,6	1,4	1,3	-5,2	2,0	3,9	100,4	7,9	5,7	2,6	3,1	3,7	6,0	-0,3	10,4	116,8	3,7	4,1

Prameň: Spracované podľa údajov Eurostatu, stiahnuté 25.10.2012.

Vysvetlivky:

SKRATKA	NÁZOV	NACE REV. 2. KÓD	POZNATKOVÁ NÁROČNOSŤ ¹
TS SP	TRADIČNÉ SLUŽBY SPOLU	G, H, I	PNNS ²
VOM	Veľkoobchod a maloobchod a oprava motorových vozidiel a motocyklov	G 45	PNNS
VO	Veľkoobchod okrem motorových vozidiel a motocyklov	G 46	PNNS
MO	Maloobchod okrem motorových vozidiel a motocyklov	G 47	PNNS
DO	Doprava a skladovanie, vr. poštových služieb	H 49-53	PNNS ²
US	Ubytovacie a stravovacie služby	I 55-56	PNNS

¹ Poznatkovo náročné služby (PNS), Poznatkovo nenáročné služby (PNNS)

² Okrem odvetví 50 – Vodná doprava a 51 – Letecká doprava, ktoré sú zaradené medzi PNS.

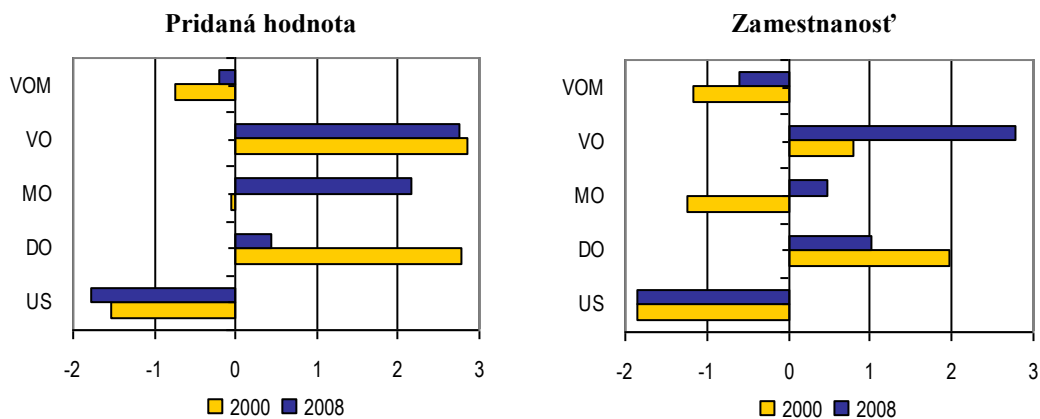
Za najúspešnejšie odvetvie v rámci tejto skupiny služieb možno považovať obchod s motorovými vozidlami: dosahoval najvyšší dlhodobý rast nielen pridanej hodnoty, ale aj zamestnanosti. S recesiou sa vyrovnal vcelku úspešne – jeho úroveň je v roku 2011 vyššia ako v roku 2008 a to napriek tomu, že v roku 2011 sa pridaná hodnota výrazne znížila.

Veľkoobchod, ako najväčšie odvetvie v tomto segmente, relatívne citlivo reagoval na recesiou a doteraz sa s jej dôsledkami nevyrovnal, pokles zamestnanosti dokonca permanentne pokračuje. Jeho podiel na tvorbe pridanej hodnoty v ekonomike poklesol v roku 2011 až pod úroveň roku 2000. Rovnako doprava nedosahuje podľa podielu na pridanej hodnote a zamestnanosti úroveň roku 2000 a s úrovňou v roku 2008 sa vyrovnala len v zamestnanosti. V oboch odvetviach sa, podľa nášho názoru, odzrkadľuje nižší, resp úspornejší, dopyt po týchto službách zo strany výrobcov tovarov, vyplývajúci zo súčasnej nižšej tvorby zdrojov najmä v spracovateľskom priemysle a v doprave aj zo strany stavebných podnikov.

Vývoj v maloobchode sa, prirodzene, odvíja od poklesu domáceho dopytu, najmä zo strany domácností, pričom, čo je prekvapujúce, rastie zamestnanosť, aj keď značne pomalšie ako v minulosti. To isté v podstate platí aj pre ubytovacie a stravovacie služby. Práve v tomto odvetví sa nedostatočne využívajú predpoklady Slovenska pre prítiahnutie zahraničných návštevníkov a aj pre poskytnutie cenovo prístupných kapacít pre domáce obyvateľstvo. Ako vidieť v grafe 6 za EÚ 15 v tomto smere výrazne zaostávame: podiel tohto odvetvia na pridanej hodnote v ekonomike tvoril v roku 2008 v SR iba 1,4 % ale 3,1 % v EÚ 15, na zamestnanosti to bolo 3,1 % na Slovensku a 5,0 % v EÚ 15. Náš sused – Rakúsko – dokáže v tomto odvetví vytvoriť takmer 5 % pridanej hodnoty v ekonomike a zabezpečiť pracovné miesta pre vyše 6 % zamestnancov v ekonomike.

G r a f 6

Podiel tradičných odvetví služieb na pridanej hodnote a zamestnanosti v ekonomike SR v porovnaní s priemerom EÚ 15 (SR-EÚ) v p. b.



Prameň: Spracované podľa údajov Eurostatu, stiahnuté 25.10.2012.

3.2 Vývoj moderných odvetví služieb

Analýzu tohto segmentu služieb považujeme v danej štúdie za najzaujímavejšiu, pretože vypovedá o rozvíjaní tých služieb, ktoré napomáhajú podnikaniu. Niektoré z nich, najmä poznatkovo náročné podnikové služby (KIBS) intenzívne podporujú inovácie, technologický rozvoj a konkurenčnú schopnosť ekonomiky.

Celá skupina je pomerne rozmanitá, (pozri tabuľku 8), zahrňuje aj dva, detailnejšie nešpecifikované základné segmenty – finančné služby a činnosti v oblasti nehnuteľnosti, ktoré sme si už všimli v rámci základných segmentov a tu sa už s nimi podrobnejšie nebudeme zaoberať. Treba len upozorniť, že práve v oblasti činností s nehnuteľnosťami existujú v ich podiele na pridanej hodnote medzi Slovenskom a EÚ 15, ako aj niektorými ďalšími sledovanými ekonomikami pomerne veľké rozdiely. Po ich vylúčení zo súčtu moderných odvetví služieb sa diferencie v podiele tejto skupiny služieb na pridanej hodnote v ekonomike napríklad medzi EÚ 15 a Slovenskom v roku 2008 zredukujú z 10,9 p. b., tak ako to znázorňuje

graf 5, na 6,2 p. b.. (Na diferencie medzi podielom na zamestnanosti v ekonomike podiel činností v nehnuteľnostiach nemá vplyv, pretože ich podiel je tak v SR, ako aj v EÚ 15 malý – okolo 1 %).

T a b u ľ k a 8
Vývoj moderných odvetví služieb SR v rokoch 2000 – 2011

	Pridaná hodnota v b. c.									Zamestnanosť ²								
	Podiel v NH %			Zmeny v %			2011	Ø t. r.		Podiel v NH v %			Zmeny v %			2011	Ø t. r.	
	2000	2008	2011	2009	2010	2011	2008 = 100	2000	2000	2000	2008	2011	2009	2010	2011	2008 = 100	2000	2000
				2008	2009	2010		2008	2009				2010	2008	2009		2010	-08
IK	3,5	4,0	4,6	11,8	0,1	5,7	118,3	12,0	10,3	2,2	2,3	2,5	2,7	-4,2	8,2	106,5	1,7	1,8
NAKL	0,4	0,5	0,5	-2,7	-1,5	-0,8	95,0	13,5	9,1	0,4	0,5	0,4	-9,4	-12,5	7,1	84,9	2,8	0,5
FILM	0,3	0,3	0,3	33,8	-14,6	-6,3	107,1	11,4	8,8	0,3	0,2	0,2	12,8	0,0	-9,4	102,1	-3,8	-2,6
TELE	2,2	1,9	1,8	2,7	-1,0	-3,2	98,5	8,0	5,6	0,8	0,4	0,4	4,2	-2,0	-1,0	101,0	-6,0	-4,3
POČ	0,7	1,4	2,1	24,5	4,9	18,7	155,0	20,1	18,9	0,7	1,2	1,4	5,4	-2,9	15,4	118,0	8,3	7,6
FIN	2,2	3,3	3,8	9,8	-1,6	9,6	118,4	15,8	12,9	1,8	1,8	1,8	0,5	-2,9	1,2	98,8	1,2	0,8
NEH	8,1	6,0	6,8	3,5	5,5	7,6	117,5	6,2	6,0	0,9	0,9	1,0	-0,5	10,2	6,9	117,3	0,5	1,8
OVT	4,0	4,7	4,9	-0,2	5,6	1,9	107,2	12,6	9,7	3,7	4,6	5,1	9,2	-3,5	2,4	107,8	4,0	3,6
PRÁV	1,1	1,7	2,3	36,8	1,4	-2,6	135,1	16,1	14,6	1,1	1,9	2,3	19,4	0,2	0,8	120,6	8,0	7,5
ARCH	1,4	1,6	1,4	-30,3	22,0	9,1	92,8	12,1	7,9	1,0	1,2	1,2	6,8	-14,2	7,9	98,9	3,3	2,3
VaV	0,5	0,3	0,2	-12,4	5,0	3,3	95,0	2,2	1,1	0,8	0,4	0,4	-2,1	-2,1	-1,1	94,8	-5,8	-4,7
REKL	0,5	0,6	0,5	-10,6	-3,7	8,6	93,4	12,7	8,4	0,4	0,6	0,6	6,2	1,5	-6,5	100,8	7,2	5,3
OST	0,5	0,6	0,5	-13,8	-0,9	-3,7	82,3	12,7	7,1	0,5	0,6	0,6	-7,6	-0,8	10,7	101,5	3,9	3,0
ADM	2,2	2,4	2,6	4,6	5,8	1,1	111,9	11,0	9,0	3,0	3,5	4,2	-2,3	7,9	12,5	118,6	3,1	3,8
PS	6,2	7,1	7,5	1,4	5,6	1,6	108,8	12,1	9,5	6,8	8,1	9,3	4,3	1,0	6,7	112,4	3,6	3,7
MS	20,1	20,4	22,7	5,4	3,2	5,5	114,8	10,5	8,9	11,7	13,1	14,6	3,2	0,2	6,3	109,8	2,7	2,8
KIBS	4,7	6,1	7,0	5,4	5,4	6,4	118,2	14,0	11,7	4,4	5,8	6,5	8,4	-3,4	4,9	109,9	4,8	4,3

Prameň: Spracované podľa údajov Eurostatu, stiahnuté 25.10.2012.

Vysvetlivky:

SKRATKA	NÁZOV	NACE REV. 2. KÓD	POZNATKOVÁ NÁROČNOSŤ ¹
IK	INFORMÁCIE A KOMUNIKÁCIA SPOLU	J	PNS
NAKL	Nakladateľské činnosti	J58	PNS
FILM	Výroba filmov, videozáznamov, činnosti pre rozhlas a TV	J59-J60	PNS
TELE	Telekomunikácie	J61	PNS
POČ	Počítačové programovanie, poradenstvo, informačné služby	J62-J63	PNS
FIN	FINANČNÉ A POISŤOVACIE ČINNOSTI SPOLU	K	PNS
NEH	ČINNOSTI V OBLASTI NEHNUTEĽNOSTÍ SPOLU	L	PNNS
OVT	Odborné, vedecké a technické činnosti spolu	M	PNS
PRÁV	Právne a účtovnícke činnosti, vedenie firiem a poradenstvo v oblasti riadenia	M69-M70	PNS
ARCH	Architektonické a inžinierske činnosti; technické testovanie a analýzy	M71	PNS
VaV	Vedecký výskum a vývoj	M72	PNS
REKL	Reklama a prieskum trhu	M73	PNS
OT	Ostatné odborné, vedecké a technické činnosti, veterinárne činnosti	M74-M75	PNS
ADM	Administratívne a podporné služby	N	PNNS ²
PS	PODNIKOVÉ SLUŽBY SPOLU (OVT A ADM)	M-N	mix
MS	Moderné služby spolu	J-N	mix
KIBS	Poznatkovo náročné podnikové služby (POČ a OVT)	J62-63 a M	PNS

¹ Poznatkovo náročné služby (PNS), Poznatkovo nenáročné služby (PNNS)

² Okrem odvetví 78 – Sprostredkovanie práce a 80 – Bezpečnostné a pátracie služby, ktoré sú zaradené medzi PNS.

Vývoj pridanej hodnoty v skupine moderných služieb a v jej základných segmentoch recesia neovplyvnila a v roku 2011 výrazne prekročila úroveň roku 2008. V jednotlivých odvetviach však účinok recesie je evidentný. Silne postihnuté boli najmä architektonické a iné

technické činnosti, veda a výskum, reklama a prieskum trhu, ako aj ostatné odborné, vedecké a technické činnosti vrátane veterinárnych činností, poklesla aj pridaná hodnota v nakladateľských činnostiach. Tieto odvetvia sa v podstate dosiaľ nevyrovnali s recesným poklesom.

Zamestnanosť v celej skupine moderných služieb, ani v jej základných segmentoch, v dôsledku recesie nepoklesla. Od roku 2000 sa počet pracovníkov v skupine moderných služieb zvýšil z 238 tis. v roku 2000 na 294 tis. v roku 2008 a na 322 tis. v roku 2011. Z jednotlivých odvetví postihnuté boli najmä nakladateľské činnosti, architektonické a technické činnosti (s istým oneskorením), ostatné odborné, vedecké a technické činnosti, veterinárne činnosti a administratívne a podporné služby. Bez ohľadu na recesiu dlhodobo ubúda pracovníkov vo výroba filmov, videozáznamov, činnosti pre rozhlas a TV, v telekomunikáciách a vo vede a výskume.

Z hľadiska vývojových tendencií nadpriemerný rast (z hľadiska priemerného ročného tempa rastu nominálnej pridanej hodnoty za roky 2000 až 2011 v celej skupine) dosiahli odvetvia:

- Počítačové programovanie, poradenstvo, informačné služby (18,9 %); zároveň vysoký dlhodobý rast zamestnanosti (7,6 %);
- Právne a účtovnícke činnosti, vedenie firiem a poradenstvo v oblasti riadenia (14,6 %) pri vysokom raste zamestnanosti (7,5 %);
- Finančné a poisťovacie činnosti (12,9 %);
- Nakladateľské činnosti (9,1 %);
- Administratívne a podporné služby (9,0).

Osobitnú pozornosť si vyžaduje odvetvie vedy a výskumu, ktoré od roku 2000 zaznamenáva najmenší rast pridanej hodnoty (dlhodobý rast na úrovni 1,1 %) a negatívny rast zamestnanosti na úrovni -4,7 %.

Všetky základné segmenty v tejto skupine (IK, FIN, NEH a PS) v sledovanom období zvýšili, s výnimkou činností v oblasti nehnuteľností, svoj podiel v ekonomike a úspešne, ako vidieť v tabuľke 1 a 2 a v grafe 1, znížili svoj odstup od úrovne v EÚ 15.

Otázne je, či sa v štruktúre slovenskej ekonomiky posilnila pozícia služieb, ktoré sú významné pre celkovú modernizáciu ekonomiky a to tak z hľadiska zväčšenia ich podielu v ekonomike ako aj z hľadiska priblíženia sa k úrovni v EÚ 15, resp. v iných ekonomikách. Za také považujeme poznatkovo náročné podnikové služby (PNPS, resp. KIBS), medzi ktoré zaraďujeme (podľa Stehrer et al., 2012) odvetvie počítačové programovanie, poradenstvo, informačné služby a celú skupinu odborných vedeckých a technických činností.

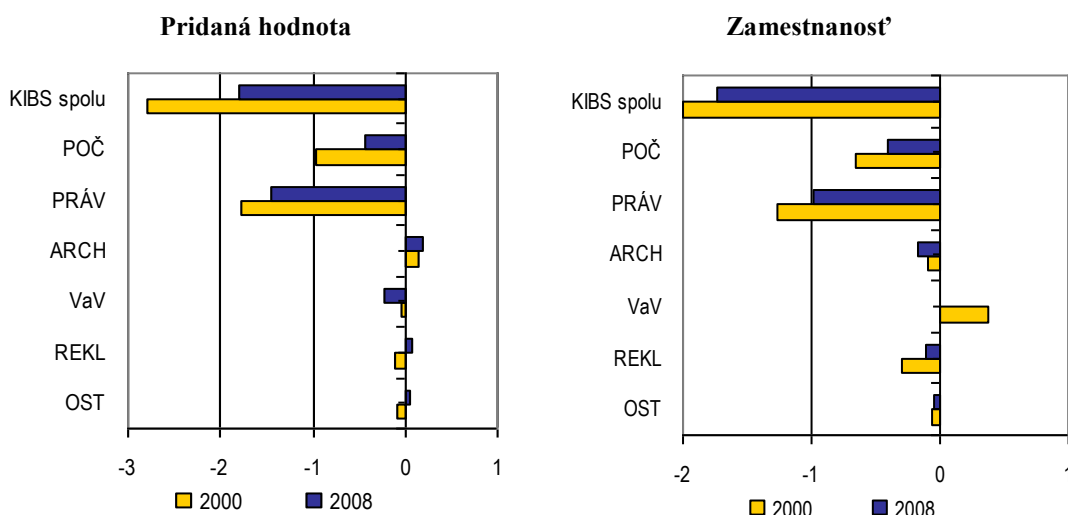
Ako vidieť v tabuľke 8, podiel KIBS ako celok vzrástol na pridanej hodnote v ekonomike z 4,7 % v roku 2000 na 6,1 % v roku 2008 a na 7,0 % v roku 2011, na zamestnanosti zo 4,4 % na 5,8 % a na 6,5 %. Z jednotlivých odvetví v rámci KIBS iba podiel vedy a výskumu sa v rokoch 2000 – 2011 znížil (podľa pridanej hodnoty, i zamestnanosti). Podiel všetkých ostatných zahrnutých odvetví na pridanej hodnote rástol v rokoch 2000 – 2008, po roku 2008 si však tento trend zachovali len počítačové programovanie, poradenstvo, informačné služby a právne a účtovnícke činnosti, vedenie firiem a poradenstvo v oblasti riadenia, ďalšie tri od-

vetvia sa nedokázali zatiaľ vysporiadať s účinkami recesie a svojím podielom na pridanej hodnote sa vrátili na úroveň roku 2000. Podiel na zamestnanosti sa v jednotlivých odvetviach (s výnimkou VaV) zvyšoval aj po roku 2008, resp. zostal na úrovni roku 2008.

V porovnaní s priemerom EÚ 15 síce vo väčšine odvetví, aj v KIBS ako celku, zaostávame, v rokoch 2000 – 2008 je však evidentné približovanie k úrovni EÚ 15, v niektorých prípadoch dokonca jej prekročenie (pozri graf 7). Výnimku tvorí veda a výskum, ktorého podiel na pridanej hodnote v ekonomike sa v relácii k EÚ 15 výrazne zhoršil (na Slovensku podiel klesal, v EÚ 15 zostal stabilný).

G r a f 7

Podiel poznatkovo náročných podnikových služieb na pridanej hodnote a zamestnanosti v ekonomike SR v porovnaní s priemerom EÚ 15 (SR-EÚ 15) v p. b.



Prameň: Spracované podľa údajov Eurostatu, stiahnuté 25.10.2012.

Z ďalších odvetví výrazný je odstup Slovenska od EÚ 15 v odvetvi výroba filmov, videozáznamov, činnosti pre rozhlas a TV (podiel na pridanej hodnote v roku 2008 na Slovensku 0,3 %, na zamestnanosti 0,2 oproti 0,6 % a 0,5 % v EÚ 15) a v administratívnych a podporných službách ⁷ (2,4 % oproti 4,4 % v prípade pridanej hodnoty a 3,5 % oproti 6,4 % v zamestnanosti).

3.3 Vývoj odvetví verejných služieb, vrátane iných služieb

Do tejto skupiny služieb zaradujeme verejné služby, ale aj služby, ktoré majú sčasti netrhový charakter a sú spravidla financované aj z verejných zdrojov. Ide o kultúru, šport,

⁷ Prenájom a lízing, sprostredkovanie práce, cestovné kancelárie, bezpečnostné a pátracie služby, čistenie, krajinná úprava, administratívne kancelárske činnosti, call centrá, kongresy, balenie.

rekreáciu a ostatné činnosti.⁸ Základný prehľad o vývoji jednotlivých odvetví v rámci tejto skupiny poskytuje tabuľka 9.

T a b u ľ k a 9

Vývoj odvetví verejných a iných služieb SR v rokoch 2000 – 2011

	Pridaná hodnota v b. c.									Zamestnanosť								
	Podiel v NH %			Zmeny v %			2011	Ø t. r.		Podiel v NH v %			Zmeny v %			2011	Ø t. r.	
	2000	2008	2011	2009	2010	2011	2008	2000	2000	2000	2008	2011	2009	2010	2011	2008	2000	2000
				2008	2009	2010	= 100	-08	-11				2008	2009	2010	= 100	-08	-11
VS	14,4	12,1	13,4	11,0	4,8	-1,6	114,4	7,8	6,9	22,4	20,0	20,3	0,3	0,8	-1,1	99,9	-0,1	-0,1
VSP	7,7	6,0	6,8	14,8	5,6	-4,2	116,2	6,9	6,4	6,5	6,8	6,7	0,7	0,7	-3,8	97,5	1,8	1,0
VZD	3,3	3,1	3,4	5,2	3,2	4,1	113,0	9,6	8,1	9,0	7,5	7,8	1,7	0,7	-0,6	101,8	-1,0	-0,6
ZDR	2,9	2,5	2,8	9,2	5,3	-3,0	111,4	8,4	7,1	5,2	4,2	4,6	2,7	1,7	1,7	106,3	-1,2	-0,4
SOC	0,6	0,4	0,5	9,1	1,3	7,9	119,2	5,3	5,5	1,7	1,5	1,2	-16,4	-1,8	0,7	82,7	-0,4	-2,0
IS	2,1	2,2	3,3	38,5	3,4	10,6	158,3	10,6	12,2	2,5	2,4	2,6	7,7	-1,4	0,5	106,8	1,1	1,4
KUL	0,8	0,9	2,0	86,5	3,4	11,9	215,8	12,0	16,5	0,8	0,8	0,8	0,6	-2,3	-2,3	96,0	0,5	0,0
ŠP	0,3	0,2	0,2	-0,1	-3,3	12,5	108,5	6,7	5,6	0,4	0,3	0,4	8,7	-8,0	18,8	118,8	-2,7	-0,4
OST	1,0	1,0	1,1	1,5	4,9	7,9	114,9	10,3	8,8	1,2	1,3	1,5	11,6	0,6	-1,8	110,2	2,5	2,7
VS+IS	16,6	14,2	16,7	15,2	4,6	0,6	121,1	8,2	7,7	24,9	22,4	23,0	1,1	0,5	-0,9	100,7	0,0	0,1

Prameň: Spracované podľa údajov Eurostatu, stiahnuté 25.10.2012.

Vysvetlivky:

SKRATKA	NÁZOV	NACE REV. 2. KÓD	POZNATKOVÁ NÁROČNOSŤ
VS	VEREJNÉ SLUŽBY SPOLU	O-Q	PNS
VSP	Verejná správa, obrana, povinné sociálne zabezpečenie	O	PNS
VZD	Vzdelávanie	P	PNS
ZDR	Zdravotníctvo	Q86	PNS
SOC	Rezidenčná starostlivosť a sociálna práca bez ubytovania	Q87-Q88	PNS
IS	INÉ SLUŽBY SPOLU	R-U	mix
KUL	Tvorivé, umelecké a zábavné činnosti, činnosť kultúrnych zariadení	R90-R92	PNS
ŠP	Športové, zábavné a rekreačné činnosti	R93	PNS
OST	Ostatné činnosti	S-U	PNNS
VS a IS	Verejné a iné služby spolu	O-U	mix

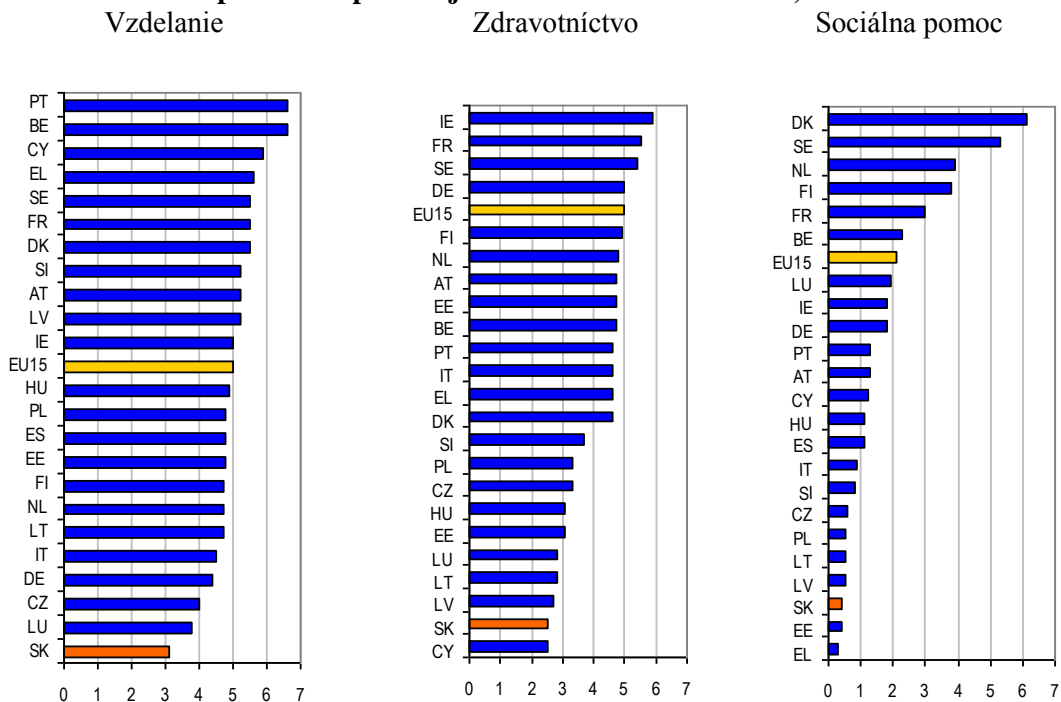
Tvorba pridanej hodnoty v celej skupine dlhodobo (2000 – 2011) rástla zhruba na úrovni rastu pridanej hodnoty v ekonomike, najmä vďaka nadpriemernému rastu v rokoch 2008 – 2011. V rokoch 2000 – 2008 tempo rastu pridanej hodnoty zaostávalo za vývojom v ekonomike a jej podiel v tých rokoch poklesol; v roku 2011 sa vrátil na úroveň roku 2000. Podiel na zamestnanosti sa síce znížil, ale počet pracovníkov zostal takmer rovnaký ako v roku 2000 (504 tis. v roku 2000 a 2008 a 507 tis. v roku 2011). V jednotlivých odvetviach vo vývoji pridanej hodnoty prevažuje rastový trend, ktorý recesia spravidla iba spomalila. Vo verejnej správe zamestnanosť rástla v rokoch 2001 – 2010 nepretržite (zo 131 tis. na 155 tis.) v roku 2011 sa znížila na 149 tis. pracovníkov. V oblasti vzdelávania, zdravotníctva a sociálnej pomoci zamestnanosť v rokoch 2000 – 2011 poklesla.

Ako sme už konštatovali na začiatku kapitoly 3, táto skupina služieb je v SR v porovnaní s priemerom EÚ 15 menšia a to tak z hľadiska pridanej hodnoty, ako aj zamest-

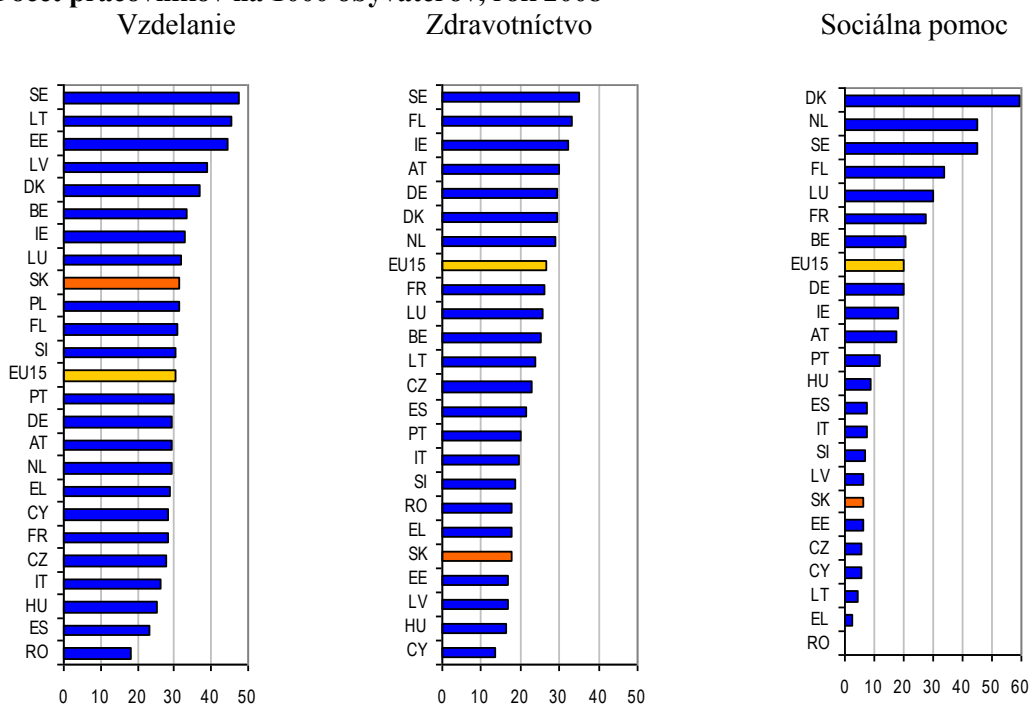
⁸ Činnosť rôznych členských organizácií, opravy rôzneho druhu, osobné služby, činnosti domácností a pod.

nanosti (pozri graf 5). To sa týka v podstate všetkých odvetví v tejto skupine, najmenšie difereencie sú vo verejnej správe a v kultúre. Za členskými štátmi EÚ zaostávame vo vzdelaní (podľa pridanej hodnoty), v zdravotníctve a najmä v sociálnej pomoci. Pozri graf 8 a 9.

G r a f 8

Pozícia Slovenska v podiele na pridanej hodnote v ekonomike v %, rok 2008

G r a f 9

Počet pracovníkov na 1000 obyvateľov, rok 2008

Prameň: Oba grafy spracované podľa údajov Eurostatu, stiahnuté 25.10.2012.

Ako vidieť v grafe 8, podľa podielu na pridanej hodnote, ktorý pripadá v rámci ekonomiky na sledované odvetvia (t. j. finančných prostriedkov ktorými odvetvia disponujú) sa Slovensko nachádza na posledných priečkach medzi členskými štátmi EÚ. V grafe 9 znázorňujeme pozíciu Slovenska z hľadiska počtu pracovníkov, ktorý pripadá na 1000 obyvateľov v sledovaných odvetviach. Vo vzdelaní síce o niečo prevyšujeme priemer EÚ 15 v počte pracovníkov na 1000 obyvateľov (31 ku 30), s ohľadom na slabé umiestnenie v prostriedkoch, ktoré sa tomu odvetviu dostávajú, však evidentne ide o podstatne horšie odmeňovaných pracovníkov. Veľké je zaostávanie v zdravotníctve (18 ku 27) a v sociálnej pomoci (20 ku 6).

3.4 Vývoj štruktúry služieb podľa poznatkovej náročnosti

Vcelku sa tak poznatkovo náročné, ako aj nenáročné služby relatívne dobre vyrovnali s recesiou, aj keď pridaná hodnota v PNNS v roku 2009 poklesla. Tempo rastu pridanej hodnoty bolo rýchlejšie v PNS, v zamestnanosti však PNNS značne predstihli PNS. Podrobnejšie pozri tabuľku 10.

T a b u ľ k a 10

Vývoj štruktúry sektora služieb SR v rokoch 2000 – 2011 podľa poznatkovej náročnosti ¹

	Pridaná hodnota v b. c.									Zamestnanosť								
	Podiel v NH %			Zmeny v %			2011	Ø t. r.		Podiel v NH v %			Zmeny v %			2011	Ø t. r.	
	2000	2008	2011	2009	2010	2011	2008	2000	2000	2000	2008	2011	2009	2010	2011	2008	2000	2000
				2008	2009	2010	= 100	-08	-11				2008	2009	2010	= 100	-08	-11
	Slovensko																	
PNS	27,1	27,0	30,8	10,9	3,6	2,4	117,6	10,2	8,9	34,2	32,9	34,7	1,3	0,3	1,9	103,5	0,8	0,9
PNNS	32,4	30,0	29,7	-6,1	5,6	2,9	102,0	9,2	6,8	25,4	29,1	29,9	0,8	-1,2	1,8	101,3	3,0	2,3
Spolu	59,5	57,1	60,5	1,9	4,6	2,6	109,4	9,7	7,8	59,6	62,0	64,6	1,1	-0,4	1,8	102,5	1,8	1,5
	EÚ 15																	
PNS	37,7	39,7	.	-0,8	3,2	.	.	4,2	.	40,3	43,0	.	0,0	.	.	.	1,9	.
PNNS	32,5	32,8	.	-4,8	3,0	.	.	3,6	.	30,3	31,0	.	-1,6	.	.	.	1,3	.
Spolu	70,2	72,5	73,5	-2,6	3,1	2,2	102,7	3,9	3,1	70,6	74,0	75,8	-0,7	0,4	0,9	100,6	1,6	1,2

¹ Zaradenie odvetví podľa poznatkovej náročnosti v tabuľke P 1 v prílohe

Prameň: Spracované podľa údajov Eurostatu, stiahnuté 25.10.2012.

Ako vyplýva už z analýz v predchádzajúcich častiach štúdie, Slovensko zaostáva za priemerom EÚ 15 v rozvoji služieb a to tak podľa pridanej hodnoty (v sledovaných rokoch o 11 až 15 p. b.), ako aj podľa zamestnanosti (o 11 až 12 p. b.). Cieľom tejto podkapitoly je zistiť, ktoré časti služieb toto zaostávanie spôsobujú. Ako vidieť v tabuľke 10, najväčšia časť rozdielov pripadala v roku 2008 na poznatkovo náročné služby (-12,6 p. b. podľa pridanej hodnoty a -10,1 p. b. podľa zamestnanosti); oproti roku 2000 sa tieto rozdiely zväčšili. Zaostávanie v rozvoji PNS potvrdzuje aj porovnanie s ďalšími ekonomikami – Slovensko malo v roku 2008 medzi sledovanými ekonomikami podľa pridanej hodnoty najnižší podiel PNS a podľa zamestnanosti druhý najnižší podiel. Pozri tabuľku 11.

T a b u ľ k a 11

Komparácia štruktúry sektora služieb SR s EÚ 15 a ďalšími vybranými ekonomikami z hľadiska poznatkovej náročnosti, rok 2008

	SK	EÚ	CZ	HU	SI	AT	DE	FI	SE	SK	EÚ	CZ	HU	SI	AT	DE	FI	SE
	Podiel na pridanej hodnote v ekonomike (v %)									Podiel na zamestnanosti v ekonomike (v %)								
PNS	27,0	39,7	31,5	36,0	34,8	34,3	36,1	35,9	40,6	32,9	43,0	30,2	33,3	33,7	38,9	42,3	43,9	49,8
PNNS	30,0	32,8	28,3	29,6	29,1	34,3	32,8	29,4	31,0	29,1	31,0	28,4	28,5	23,6	31,8	30,5	25,6	25,5

Prameň: Spracované podľa údajov Eurostatu, stiahnuté 25.10.2012.

Považujeme za dôležité zistiť, v ktorých odvetviach skupiny PNS sú najväčšie rozdiely medzi Slovenskom a priemerom EÚ 15. Doteraz sme sa zväčša domnievali, že chýbajú najmä poznatkovo náročné služby pre podniky. Zdá sa však, že v tejto oblasti sa nachádza len menšia časť chýbajúcich PNS. Podrobný prehľad rozdielov medzi SR a EÚ 15 podľa jednotlivých odvetví PNS uvádzame v tabuľke 12.

T a b u ľ k a 12

Podiel jednotlivých odvetví skupiny PNS na pridanej hodnote a zamestnanosti v ekonomike SR a EÚ 15 (v %) a diferencie medzi SR a EÚ 15 (v p. b.), rok 2008

	SR		EÚ 15		SR - EÚ 15	
	PH	ZAM	PH	ZAM	PH	ZAM
KIBS	6,1	5,8	7,9	7,5	-1,8	-1,7
v tom						
Počítačové programovanie, poradenstvo, informačné služby	1,4	1,2	1,8	1,6	-0,4	-0,4
Právne a účtovnícke činnosti, vedenie firiem	1,7	1,9	3,2	2,8	-1,5	-1,0
Architektonické a inžinierske. činnosti; tech. testovanie a analýzy	1,6	1,2	1,4	1,3	0,2	-0,2
Vedecký výskum a vývoj	0,3	0,4	0,5	0,4	-0,2	0,0
Reklama a prieskum trhu	0,6	0,6	0,5	0,7	0,1	-0,1
Ostatné odborné, vedecké a tech. činnosti, veterinárne činnosti	0,6	0,6	0,5	0,6	0,0	0,0
Vodná doprava	0,0	0,0	0,4	0,1	-0,3	-0,1
Letecká doprava	0,0	0,0	0,2	0,2	-0,2	-0,2
Nakladateľské činnosti	0,5	0,5	0,6	0,5	-0,1	0,0
Výroba filmov, videozáznamov, činnosti pre R a TV	0,3	0,2	0,6	0,4	-0,3	-0,2
Telekomunikácie	1,9	0,4	1,7	0,5	0,2	-0,1
Finančné a poisťovacie činnosti	3,3	1,8	5,4	2,9	-2,1	-1,1
Sprostredkovanie práce	0,3	0,7	1,1	2,1	-0,8	-1,4
Bezpečnostné a pátracie služby	1,4	2,3	1,8	3,6	-0,3	-1,3
Verejná správa, obrana, povinné sociálne zabezpečenie	6,0	6,8	6,6	6,7	-0,6	0,1
Vzdelávanie	3,1	7,5	5,0	6,6	-1,9	0,9
Zdravotníctvo	2,5	4,2	5,0	5,8	-2,4	-1,5
Rezidenčná starostlivosť a sociálna práca	0,4	1,5	2,1	4,4	-1,8	-2,9
Tvorivé, umelecké a zábavné činnosti, činnosť kultúrnych zariadení	0,9	0,8	0,8	1,0	0,2	-0,2
Športové, zábavné a rekreačné činnosti	0,2	0,3	0,5	0,8	-0,3	-0,5
Spolu PNS	27,0	32,9	39,7	43,0	-12,6	-10,1

Prameň: Spracované podľa údajov Eurostatu, stiahnuté 25.10.2012.

Informácie v tabuľke 12 umožňujú konštatovať, že takmer v každom odvetvi je podiel Slovenska o niečo nižší ako v EÚ 15. V rámci KIBS sú to najmä Právne a účtovnícke činnosti, vedenie firiem, ktoré sú na Slovensku menej rozvinuté ako v EÚ 15, resp. sa vykonávajú bez pomoci externých firiem. Vcelku však na skupinu poznatkovo náročných podnikových

služieb (KIBS) pripadalo v roku 2008 iba 14 % (podľa pridanej hodnoty), resp. 17 % (podľa zamestnanosti) z celkových rozdielov medzi SR a EÚ 15 v PNS. Menej rozvinuté sú na Slovensku aj finančné služby. Najväčší blok diferencií však tvoria služby, ktoré financuje alebo dotuje verejný sektor. Ide najmä o vzdelávanie, zdravotníctvo a sociálnu pomoc: v tvorbe pridanej hodnoty pripadá na tieto odvetvia takmer polovica diferencií medzi SR a EÚ 15 (6 p. b. z celkových 12,6 p. b.). V zamestnanosti vzdelanie prevyšuje podiel v EÚ 15, na zdravotníctvo a sociálnu pomoc však pripadá až 4,5 p. b. z celkových diferencií vo výške 10,1 p. b. Menšie rozdiely zisťujeme aj v ďalších odvetviach PNS spravidla odkázaných na verejnú podporu; za také možno považovať vedu a výskum, výroba filmov, videozáznamov, činnosti pre R a TV, šport a pod.. Vcelku teda za zaostávaním v poznatkovo náročných službách a do istej miery aj v celkovom rozvoji služieb (pretože na ich nižší podiel v ekonomike majú vplyv hlavne PNS) treba vidieť najmä ich nedostatočné financovanie zo strany verejného sektora. Pritom ide spravidla o služby, ktoré majú dlhodobu determinujúci vplyv na celkový sociálno-ekonomický rozvoj. Vytvárajú významné spätné väzby medzi ekonomickým rastom a schopnosťou obyvateľstva efektívne ho podporiť, ale aj kultivovane sa podieľať na jeho výsledkoch. Ak nefungujú dobre (pre nedostatok zdrojov, ale aj systémové nedostatky), ľudia nie sú primerane kvalifikovaní, majú zdravotné problémy (aj problémy s ich riešením) a sú nadmerne zaťažení starostlivosťou o rodinných príslušníkoch, ktorí sú odkázaní na ich pomoc, t. j. pracujú menej efektívne alebo nie sú vôbec schopní sa zapojiť do pracovného procesu, pasívne plnia svoje úlohy, neprichádzajú s novými nápadmi a sú celkove nespojní. A to všetko, samozrejme, ovplyvňuje ekonomické výsledky, ale aj schopnosť ekonomiky financovať uvedené verejné služby.

4. ZHRNUTIE

Skúmané obdobie rokov 2000 – 2011 postáva z dvoch odlišných etáp. Pred recesiou sa dosahoval vysoký priemerný ročný rast pridanej hodnoty (v b. c.) na úrovni 10,2 % pri raste zamestnanosti 1,3 % ročne. V rokoch 2008 – 2011 sa tempo rastu pridanej hodnoty znížilo na 1 % a na -0,6 % pokiaľ ide o zamestnanosť. Pozícia jednotlivých segmentov ekonomiky sa vyvíjali diferencovane a tomu zodpovedajúco sa menila aj štruktúra ekonomiky.

V rokoch 2000 až 2008 sa z jednotlivých základných segmentov najviac posilnilo stavebníctvo, vzrástol podiel ostatného priemyslu, informácií, finančných služieb, podnikových služieb a mierne aj podiel iných služieb. Tieto odvetvia dosiahli v danom období aj nadpriemerný priemerný ročný rast. Podiel ostatných základných segmentov sa znížil. Podiel na celkovej zamestnanosti sa v rokoch 2000 – 2008 zvýšil najmä v stavebníctve, v tradičných službách a v podnikových službách, mierne aj v informáciách; klesol v pôdohospodárstve, v priemysle (v spracovateľskom aj v ostatnom priemysle) a vo verejných službách.

Po roku 2008 si svoju pozíciu v tvorbe pridanej hodnoty obhájili, alebo si ju ďalej zlepšovali len niektoré štruktúrne segmenty. Patria medzi ne informácie, finančné služby, podnikové služby a iné služby; v ostatnom priemysle, aj v stavebníctve sa podiel na pridanej hodnote v roku 2011 oproti roku 2008 znížil, zostal však vyšší ako v roku 2000. Medzi segmenty s dlhodobým podpriemerným rastom a teda segmenty, ktorých pozícia sa oproti roku 2000 oslabila, patrí predovšetkým pôdohospodárstvo, priemysel, aj spracovateľský priemysel, tradičné služby, nehnuteľnosti a verejné služby. V zamestnanosti sa v roku 2011 oproti roku 2008 znížil najmä podiel pôdohospodárstva a priemyslu.

Celkove možno konštatovať, že v rokoch 2000 – 2008 sa v tvorbe pridanej hodnoty posilnil sektor výrobných odvetví a oslabil sektor služieb (z 59,5 % na 57,1 %); v zamestnanosti sa naopak posilnil sektor služieb (z 59,6 % na 62,0 %). Tento trend prerušila v roku 2009 recesia, keď na základe rozdielneho vývoja v sektore služieb a vo výrobných odvetviach, sa podiel služieb v roku 2009 zvýšil na 61,8 % a tento vyšší podiel si udržal aj v rokoch 2010 a 2011. Z hľadiska podielu na zamestnanosti sektor služieb kontinuálne rastie čo zodpovedá trendom vo vyspelých ekonomikách.

S dôsledkami recesie sa v podstate ani jeden zo základných výrobných segmentov v roku 2011 ešte nevyrovnal, naopak v rámci služieb dôsledky recesie pretrvávajú iba v skupine tradičných služieb. To isté s malými odchýlkami platí aj pre zamestnanosť. Celkove v roku 2011 oproti stavu v roku 2008 ešte chýbalo 39 tisíc pracovníkov (z toho v spracovateľskom priemysle -58 tisíc, v pôdohospodárstve -9 tisíc a v podnikových službách + 23 tisíc).

Ak porovnáваме priebeh recesie na Slovensku s EÚ 15 tak zistíme, že recesný pokles sa v EÚ 15 dotkol takmer všetkých segmentov ekonomiky (na Slovensku len výrobných odvetví a tradičných služieb), prebiehal menej dramaticky (hodnoty poklesu boli podstatne nižšie ako na Slovensku) a zotavovanie z recesie prebieha pomalšie ako na Slovensku.

Celkove sa slovenská ekonomika ešte značne odlišuje od priemeru EÚ 15. Základnou črtou týchto odlišností je vyšší podiel pridanej hodnoty, aj zamestnanosti vo výrobných odvetviach a čiastočne aj v tradičných službách a nižší podiel naopak vo väčšine odvetví služieb na Slovensku.

Štruktúrna odchýlka medzi SR a EÚ 15 vyčíslená na základe 11 odvetví sa v rokoch 2000 – 2011 pohybovala v relatívne úzkom pásme: od 3,0 (2002) po 4,8 (2008) podľa pridanej hodnoty a od 3,8 (2000) po 4,9 (2008). V období recesie sa po dosiahnutí najvyššej hodnoty v roku 2008 znížila, postupne sa však vracia k predchádzajúcim hodnotám.

Charakteristickou črtou vývoja spracovateľského priemyslu ako celku, aj väčšiny jeho odvetví je znižovanie podielu tak na pridanej hodnote, ako aj na zamestnanosti v ekonomike a to tak pred, aj po recesii. Pozícia spracovateľského priemyslu sa oslabilila podľa pridanej hodnoty v rokoch 2000 – 2008 o 1,4 p. b. a v rokoch 2008 – 2011 o ďalších 1,4 p. b. , podľa zamestnanosti o 0,5 p. b. a o 2,2 p. b.. Z jednotlivých odvetví si z hľadiska podielu na pridanej hodnote dokázalo svoju pozíciu oproti roku 2000 zlepšiť iba 6 odvetví, z nich najviac automobilový priemysel, výroba kovových konštrukcií, výroba počítačových, elektronických a optických výrobkov, výroba výrobkov z gumy a plastov, spracovanie dreva a výroba výrobkov z dreva a výroba nábytku a iná výroba; uvedené odvetvia dosiahli v roku 2011 aj vyšší podiel na zamestnanosti v ekonomike ako v roku 2000. V rokoch 2000 – 2011 zamestnanosť najviac vzrástla v automobilovom priemysle (o 37 tisíc), vo výrobe kovových konštrukcií (o 17 tis.), vo výrobe výrobkov z gumy a plastov (o 13 tis.) a v spracovaní dreva a výroba výrobkov z dreva (o 8 tis.).

Podľa podielu na pridanej hodnote v ekonomike sa v rokoch 2000 – 2011 značne oslabilila pozícia výroby potravín, nápojov a tabakových výrobkov, výroba textilu, odevov a kožených výrobkov, výroby koksu a rafinovaných ropných produktov a výroby a spracovania kovov. Zamestnanosť najviac poklesla vo výrobe textilu, odevov, kože a kožených výrobkov (o 37 tis., z toho 11 tis. po roku 2008) a vo výrobe potravín (o 21 tis., z toho 5 tis. po roku 2008).

Proces vyrovnania sa s dôsledkami recesie nie je v spracovateľskom priemysle ukončený. V spracovateľskom priemysle v roku 2011 chýbajú k dosiahnutiu úrovne roku 2008 v pridanej hodnote ešte 3,2 % a v zamestnanosti až 10,9 %. Takmer 40 % odvetví (podľa podielu odvetví na pridanej hodnote spracovateľského priemyslu) sa ešte v pridanej hodnote nevyrovnalo s recesným poklesom a vyše 80 % odvetví (podľa podielu odvetví na zamestnanosti v spracovateľskom priemysle) sa nevyrovnalo s recesným poklesom zamestnanosti.

Technologické dobíhanie v spracovateľskom priemysle nebolo v zásade recesiou narušené, spomalilo sa však. Oproti roku 2000 sa podiel odvetví technologicky náročnejších (VT+SVT spolu) na pridanej hodnote v ekonomike v roku 2008 zvýšil zo 6,9 % na 8,2 % a v roku 2011 na 8,4 %; podiel na zamestnanosti v ekonomike sa zvýšil zo 6,7 %, na 7,9 % v roku 2008, po recesii sa však v roku 2011 tento podiel znížil na 7,2 %. V skupine technolo-

gicky menej náročných odvetví (SNT a NT spolu) prevláda tendencia k znižovaniu ich podielu v ekonomike.

Podiel spracovateľského priemyslu v ekonomike SR zostáva aj po recesii vyšší ako v EÚ 15: o 6 p. b. v pridanej hodnote a o 8,5 p. b. v zamestnanosti. To sa v podstate týka takmer všetkých odvetví spracovateľského priemyslu, s výnimkou výroby farmaceutických výrobkov a prípravkov, výroby chemikálií a chemických produktov, výroby strojov a zariadení a niektorých ďalších odvetví (tlač, výroba ostatných dopravných prostriedkov, iná výroba), ktoré majú na Slovensku nižší podiel ako v EÚ 15. Podľa údajov za rok 2008 podstatný vyšší podiel ako v EÚ 15 malo na Slovensku podľa pridanej hodnoty najmä automobilový priemysel (3,2 % ku 1,1 % v EÚ 15), výroba a spracovanie kovov (2,0 % ku 0,7 %), výroba kovových konštrukcií (3,0 % ku 1,7 %), spracovanie dreva (1,1 % ku 0,3 %). (Pre nedostupnosť podrobných údajov o EÚ 15 za rok 2011, sme, žiaľ, tu, ani v ďalších častiach nemohli porovnať vývoj po recesii.)

Z hľadiska technologickej náročnosti spracovateľského priemyslu Slovensko v značnej miere zaostáva za vyspelými ekonomikami EÚ 15, ale aj za našimi susedmi. Vo vzťahu k EÚ 15 však tendencie k prekonávanie diferencie sú evidentné. V roku 2000 bol podiel technologicky náročnejších odvetví Slovenska v porovnaní s EÚ 15 na pridanej hodnote nižší, v roku 2008 už bol vyšší, na zamestnanosti bol vyšší v oboch rokoch. Problémom je však vysoký podiel technologicky menej náročných odvetví, podstatne vyšší ako v EÚ 15, aj vo väčšine sledovaných ekonomík.

Sektor služieb sa v štúdiu analyzuje v troch skupinách a to skupina tradičných odvetví služieb, skupina moderných odvetví služieb a skupina verejných služieb (zahrňuje aj odvetvie Umenie, zábava a rekreácia a Ostatné činnosti). Pozícia týchto skupín je v SR a v EÚ 15 rozdielna: prvá a druhá skupina sú na Slovensku zhruba rovnako veľké tretia skupina je menšia (v roku 2011 podiel na pridanej hodnote v ekonomike 21,1 %, 22,7 % a 16,7 %). V EÚ 15 najväčší podiel, a značne vyšší ako v SR (v roku 2008 o takmer 11 p. b.) majú na pridanej hodnote v ekonomike moderné odvetvia služieb a najmenší tradičné odvetvia služieb.

Tradičné odvetvia služieb tvoria v podstate jediný segment v rámci sektora služieb, ktorého postihla v roku 2009 recesia poklesom pridanej hodnoty o takmer 10 % a v ktorom sa v roku 2011 ešte nedosiahla jej úroveň z roku 2008. Za najúspešnejšie odvetvie v rámci tejto skupiny služieb možno považovať obchod s motorovými vozidlami: dosahoval najvyšší dlhodobý rast nielen pridanej hodnoty, ale aj zamestnanosti. S recesiou sa vyrovnal vcelku úspešne – jeho úroveň je v roku 2011 vyššia ako v roku 2008 a to napriek tomu, že v roku 2011 sa pridaná hodnota výrazne znížila.

Skupina moderných odvetví služieb je pomerne rozmanitá. Sú v nej zaradené aj činnosti v oblasti s nehnuteľnosťami, ktorých podiel je na Slovensku podstatne nižší ako v EÚ 15; po ich vylúčení zo súčtu moderných odvetví služieb sa diferencie v podiele tejto skupiny služieb na pridanej hodnote v ekonomike medzi EÚ 15 a SR v roku 2008 zredukujú z 10,9 p. b. na 6,2 p. b..

Vývoj pridanej hodnoty v skupine moderných služieb a v jej základných segmentoch recesia neovplyvnila a v roku 2011 výrazne prekročila úroveň roku 2008. V jednotlivých odvetviach však účinok recesie je evidentný. Silne postihnuté boli najmä architektonické a iné technické činnosti, veda a výskum, reklama a prieskum trhu, ako aj ostatné odborné, vedecké a technické činnosti vrátane veterinárnych činností. Tieto odvetvia sa v podstate dosiaľ nevyrovnali s recesným poklesom.

Z hľadiska vývojových tendencií nadpriemerný dlhodobý rast pridanej hodnoty dosiahli najmä odvetvia Počítačové programovanie, poradenstvo, informačné služby, Právne a účtovnícke činnosti, vedenie firiem a poradenstvo v oblasti riadenia a Finančné a poisťovacie činnosti. Naproti tomu najmenší dlhodobý rast pridanej hodnoty na úrovni 1,1 % a negatívny rast zamestnanosti na úrovni -4,7 % zaznamenávame v odvetvi vedy a výskumu.

Zamestnanosť v celej skupine moderných služieb, ani v jej základných segmentoch, v dôsledku recesie nepoklesla. Od roku 2000 sa počet pracovníkov v skupine moderných služieb zvýšil z 238 tis. v roku 2000 na 294 tis. v roku 2008 a na 322 tis. v roku 2011.

Osobitne si všimame poznatkovo náročné podnikové služby (KIBS), ktoré intenzívne podporujú inovácie, technologický rozvoj a konkurenčnú schopnosť ekonomiky. Medzi ne patria počítačové programovanie, poradenstvo, informačné služby a celú skupinu odborných vedeckých a technických činností. Táto skupina služieb si za celé sledované obdobie posilňovala svoju pozíciu v štruktúre ekonomiky – podiel na pridanej hodnote vzrástol zo 4,7 % v roku 2000 na 7,0 % v roku 2011, na zamestnanosti zo 4,4 % na 6,5 %.

V porovnaní s priemerom EÚ 15 síce vo väčšine odvetví tejto skupiny služieb, aj v KIBS ako celku, zaostávame, v rokoch 2000 – 2008 je však evidentné približovanie k úrovni EÚ 15, v niektorých prípadoch dokonca jej prekročenie.

Do poslednej skupiny služieb zaraďujeme verejné služby, ale aj služby, ktoré majú sčasti netrhový charakter a spravidla sú financované aj z verejných zdrojov. Ide o kultúru, šport, rekreáciu a ostatné činnosti. Tempo rastu pridanej hodnoty v rokoch 2000 – 2008 zaostávalo za vývojom v ekonomike a jej podiel v tých rokoch poklesol; v roku 2011 sa vrátil na úroveň roku 2000. Podiel na zamestnanosti sa síce znížil, ale počet pracovníkov zostal takmer rovnaký ako v roku 2000 (504 tis. v roku 2000 a 2008 a 507 tis. v roku 2011). V jednotlivých odvetviach vo vývoji pridanej hodnoty prevažuje rastový trend, ktorý recesia spravidla iba spomalila. Vo verejnej správe zamestnanosť rástla v rokoch 2001 – 2010 nepretržite (zo 131 tis. na 155 tis.), v roku 2011 sa znížila na 149 tis. pracovníkov. V oblasti vzdelávania, zdravotníctva a sociálnej pomoci zamestnanosť v rokoch 2000 – 2011 poklesla.

V porovnaní s priemerom EÚ 15 je táto skupina menšia a to tak z hľadiska pridanej hodnoty ako aj zamestnanosti (v roku 2008 o zhruba 8 p. b.). To sa týka v podstate všetkých odvetví v tejto skupine, najmenšie diferencie sú vo verejnej správe a v kultúre. Za členskými štátmi EÚ zaostávame vo vzdelaní (podľa pridanej hodnoty), v zdravotníctve a najmä v sociálnej pomoci.

Z hľadiska poznatkovej náročnosti služieb sa v sledovanom období posilnila skupina poznatkov náročných služieb (PNS) a oslabil sa skupina poznatkovo nenáročných služieb (PNNS). S recesiou sa obe skupiny pomerne úspešne vyrovnali, aj keď pridaná hodnota v PNNS v roku 2009 poklesla. Tempo rastu pridanej hodnoty bolo rýchlejšie v PNS, v zamestnanosti však PNNS značne predstihli PNS.

Slovensko celkovo zaostáva za priemerom EÚ 15 v rozvoji služieb a to tak podľa pridanej hodnoty (v sledovaných rokoch o 11 až 15 p. b.), ako aj podľa zamestnanosti (o 11 až 12 p. b.). V štúdiu sa zistilo, že hlavný podiel na tomto zaostávaní majú poznatkovo náročné služby a to najmä blok služieb, ktoré financuje alebo dotuje verejný sektor. Ide najmä o vzdelávanie, zdravotníctvo a sociálnu pomoc a čiastočne aj o ďalšie odvetvia PNS spravidla odkázaných na verejnú podporu; za také možno považovať vedu a výskum, výroba filmov, videozáznamov, činnosti pre R a TV, šport a pod.. KIBS síce tiež zaostávajú za EÚ 15, ide však len o menšiu časť z celkového zaostávania v PNS.

Vďaka rastu podielu PNS na pridanej hodnote i zamestnanosti sa napriek recesii nezastavil proces posilňovania pozície technologického i poznatkovo náročného sektora v slovenskej ekonomike: jeho podiel na pridanej hodnote sa zvýšil z 34 % v roku 2000, na 35 % v roku 2008 a na 39 % v roku 2011; obdobné podiely na zamestnanosti dosiahli 41 % v roku 2000, aj v roku 2008 a 42 % v roku 2011.

LITERATÚRA

AIGINGER, K. (2011): Why Growth Performance Differed across Countries in the Recent Crisis: the Impact of Pre-crisis Conditions. Review of Economics and Finance, č. 4 /2011, s. 35-52.

EUROPEAN COMMISSION (2012): Industrial revolution brings industry back to Europe. Press release. Brussels, 10 October 2012.

http://europa.eu/rapid/press-release_IP-12-1085_en.htm

EUROSTAT Štatistická databáza.

http://epp.eurostat.ec.europa.eu/portal/page/portal/statistics/search_database

GABRIELOVÁ, H. (2011): Charakteristika procesu technologického dobiehania v Slovenskej republike. In: BRZICA, D. a kol. Spolupráca aktérov v technologickom a inovačnom rozvoji. Bratislava : Ekonomický ústav SAV : Veda, 2011. s 77- 110.

LANDESMANN, M.A.(2010): Which Growth Model for the Central and Eastern Europe after the Crisis? Research Centre International Economics. Policy Brief Nr. 4, Mai 2010

http://www.fiw.ac.at/fileadmin/Documents/Publikationen/Policy_Briefs/04.FIW_PolicyBrief.Which_Growth_Model_for_Central_and_Eastern_Europe_after_the_Crisis_final.pdf

STEHREER, R. et al. (2012): Convergence of Knowledge-intensive Sectors and the EU's External Competitiveness . WIIW RESEARCH REPORTS, No 377, April 2012.

ŠÚ SR (2007): Vyhláška Štatistického úradu Slovenskej republiky z 18. júna 2007, ktorou sa vydáva Štatistická klasifikácia ekonomických činností. Zbierka zákonov č. 306/2007.

<http://www.zbierka.sk/sk/predpisy/306-2007-z-z.p-31741.pdf>